

Vartiokylän ala-aste, Hammashoitolan muutos opetustiloiksi

Hankesuunnitelma



28.8.2013

HELSINGIN KAUPUNKI
OPETUSVI RASTO
KIINTEISTÖVI RASTO TILAKESKUS

Sisällysluettelo

1.	YHTEENVETO.....	3
1.1	Tiivistelmä.....	3
1.2	Yhteenveto.....	3
1.3	Hankesuunnittelutyöryhmä.....	3
2.	TARVESELVITYS.....	4
2.1	Rakennuksen historia.....	4
2.2	Hankkeen tarpeellisuus.....	4
2.3	Päätökset.....	5
3.	TOIMINNAN KUVAUS.....	6
3.1	Hankkeen toiminnalliset lähtökohdat.....	6
3.2	Toiminta hankkeen toteutumisen jälkeen.....	6
4.	LAAJUUS JA TILAOHJELMA.....	6
4.1	Tilat nykyisin ja muutostarpeet.....	6
4.2	Tilat muutostöiden jälkeen.....	6
5.	RAKENNUSPAIKKA.....	7
5.1	Hankkeen sijainti.....	7
5.2	Asemakaava.....	7
5.3	Rakennuslupa-asiat.....	8
5.4	Liikennejärjestelyt.....	8
5.5	Kunnallistekniikka.....	8
6	LAATUTASO.....	8
6.1	Toiminnallinen laatutaso.....	8
6.2	Tekninen laatutaso.....	8
6.21	Rakennustekniikka.....	8
6.22	Sähköjärjestelmät.....	9
6.23	LVI-tekniikka.....	9
7	AIKATAULU.....	12
8.	KUSTANNUKSET.....	12
9.	RAHOITUSSUUNNITELMA.....	12
10.	KÄYTTÖTALOUS.....	12
11.	TOTEUTUS-JA YLLÄPITOVASTUU.....	12
12.	VÄISTÖTILAT JA TOIMINTAOLOSUHTEET MUUTOSTYÖN AIKANA.....	12
13	LIITTEET.....	12

1. YHTEENVETO

1.1 Tiivistelmä

Hankkeen nimi	Vartiokylän ala-aste, Hammashoitolan muutos opetustiloiksi
Osoite	Kiviportintie 10, 00950 Helsinki
Sijainti	45. kaupunginosa Vartiokylä, kortteli 261, tontti 3
Toiminta	Koulurakennuksissa toimii ala-asteen koulu (1-6 luokat) 395 oppilasta
Laajuus	Hankkeen bruttoala on yhteensä 650 brm ² Hankkeen huoneistoala on yhteensä 590 htm ² hyötyala 3 292 hym ² (koko rakennus) hyötyala 3 128 hym ² (koulun nykyiset tilat) huoneistoala 4 105 htm ² bruttoala 4 888 brm ² tilavuus 17 790 m ³
Kustannukset	Yhteensä 810 000 euroa (alv 0 %), 1 004 400 euroa (alv 24 %)
Vuokratkustannukset	Hankkeen vuokratkustannukset ovat 7939 euroa/kk käytet- täessä 15 vuoden maksuaikaa.
Muut käyttäjän kustannukset	Irtokalusteisiin on varattu 22 000 euroa.
Ajoitus	hankesuunnittelu 2013 suunnittelu 2013 toteutus 12/2013-6/2013

1.2 Yhteenveto

Suunnitteluryhmä esittää, että Vartiokylän ala-asteen koulussa toimineen hammashoitolan tyhjentyneet tilat korjataan Vartiokylän ala-asteen käyttöön.

Korjauksen jälkeen koulun tilat ovat riittävät ja tarkoituksenmukaiset kasvavalle oppilasmäärälle.

1.3 Hankesuunnittelutyöryhmä

Käyttäjähallintokunta: Opetusvirasto / Marketta Savelainen; Mauno Kemppi
Vartiokylän ala-aste / Ritva Tyyskä

Tilaaaja: Kiinteistövirasto / tilakeskus
Kari Pehkonen

Suunnittelijat: Arkkitehtisuunnittelu
Arkkitehtitoimisto P. Kantola Oy /
Pirjo Kantola, Leena Tuovinen

Rakennesuunnittelu
HKR-ARK- Tekninen toimisto, Tuula Aho-Parkkila

LVI-suunnittelu
Optiplan Oy Oy /
Eero Nieminen

Sähkösuunnittelu
Stacon Oy / Hannu Nieminen

Hankesuunnitelmaa laadittaessa on oltu yhteydessä Rakennusvalvontavirastoon (Ossi Lehtinen) ja Pelastuslaitokseen (Pulmu Waitinen).

2. TARVESELVITYS

2.1 Rakennuksen historia ja suojelunäkökohdat

Vartiokylän ala-asteen koulu toimii entisen Vartiokylän kansakoulun tiloissa.

Vartiokylän kansakoulu erotettiin 1.9.1947 Mellunkylän kansakoulusta, joka oli toiminut alueella 1800-luvun lopulta. Vartiokylän kansakoulu toimi lukuisissa pisteissä, viimeksi Puotilan kartanossa, ennen oman koulurakennuksen rakentamista. Koulurakennus rakennettiin vuonna 1959 ja sen suunnitteli arkkitehti Jorma Järvi.

Koulurakennus on pääosin kaksikerroksinen, kellarillinen kivirakennus. Rakennuksen valmistuessa koulun käyttöön oli osoitettu rakennuksen eteläinen osa. Pohjoisosan 1. kerros oli kirjaston ja 2. kerros terveydenhoitotilojen käytössä. Vahtimestarille ja talonmiehelle oli osoitettu asunnot 2. kerroksesta.

Rakennus edustaa aikakautensa parhaita perinteitä. Tilat ovat monimuotoisia ja niiden säilyneisyys on hyvä. Arkkitehtuuriltaan erityisen hienoja ovat aulatilat. Helsingin koulurakennusten suojelutarveselvityksessä rakennus on arvotettu toiseksi korkeimpaan luokkaan

Rakennuksessa on tehty rakennusteknisiä ja taloteknisiä korjauksia, joista viimeisimpiä ovat:

Toteutetut muutostyöt ja korjaukset / rakennustyöt:

Hammashoitolan perusparannus 1988 (Arkkitehtitoimisto Aino Tuori KY)
Sivukirjaston tilat teknisen käsityön tiloiksi 1988 – 1989 (Arkkitehtitoimisto Aino Tuori KY)

Sisätilojen maalaus 1995 – 1996
Hallinto- ja liikuntatilojen peruskorjauksia 1998 (Arkkitehtitoimisto Jaakko ja Unto Rantanen)
Vesi- ja viemäri-putkistouusintojen rakennustyöt 1998 – 2000
Jätekatoksen ja ulkovaraston rakentaminen 1999 (Arkkitehtitoimisto Esa Paaso Oy)
Peltikaton vähäisiä uusimistöitä 2002
Karttakiskojen asennus 2002
Keittiön laajennus ja perusparannus 2003 (Arkkitehtitoimisto Leena Yli-Lonttinen KY)
Pääkeskustilaan liittyvät rakennustyöt 2003
Talotekninen perusparannus 2005 (Arkkitehtitoimisto P. Kantola Oy).

Toteutetut muutostyöt ja korjaukset / talotekniikka:

KI-liitos ja lämmönsiirrin 1980
Käytävävalaistuksen uusintaa 1997
Tietoverkkojen rakentaminen 1999
Luokkasiiven huippuimureiden uusinta 2002
Vesijohtojen ja viemäreiden uusinnat 1998 – 2000
Uusittujen tilojen ryhmäkeskus ja nousujohtouusintoja 1998 - 2000
Pääkeskuksen ja liitosjohdon uusinta 2003
Kylmien kellaritilojen ja alustatilojen kosteusongelmien korjaus 2002
Ilmanvaihto 2005
Valaistus 2005

Tehdyt tutkimukset:

Kuntokartoitus 15.12.1996 (HKR)
Ilman hiilidioksidipitoisuusmittauksia 25.1.2001, 7.12.2001, 29.9.2004 (Helsingin kaupungin Ympäristökeskus)
Asbestikartoitus 15.12.2004 (HKR)
Kosteus- ja sisäilmatutkimusraportti 10.1.2005 (HKR)

2.2 Hankkeen tarpeellisuus

Koulun vähimmäisoppilaspaikat on 347 yleisopetuksen oppilasta ja nykyinen oppilasmäärä on 395. Lukuvuoden 2013-2014 alussa perusopetusryhmien lukumäärä kasvaa yhdellä. Lisäksi on suunnitteilla uuden erityisryhmän sijoittaminen kouluun, mutta tilojen puutteen vuoksi se ei ole nykyisellään mahdollista. Näin ollen syyslukukauden 2013 alusta tarvitaan käyttöön kaksi uutta opetustilaa.

2.3 Päätökset

Hankkeesta on opetusvirastossa laadittu tarveselvitys 25.1.2013. Tarvepäätösesityksessä esitetään, että Tilakeskus muuttaa hammashoitolan tilat Vartiokylän ala-asteen koulun opetustiloiksi siten, että ne ovat käytössä 1.8.2013 alkaen.

Opetustoimen johtaja on päätöksellään 19/2013 päättänyt hyväksyä tarveselvityksen hammashoitolan tilojen muuttamisesta Vartiokylän ala-asteen opetustiloiksi ja esittää hanketta tilakeskukselle toteutettavaksi.

3. TOIMINNAN KUVAUS

3.1 Hankkeen toiminnalliset lähtökohdat

Koulussa on ns. kotiluokkajärjestelmä. Yleisopetuksen luokkatiloja on käytössä 18, lisäksi yksi erityisen tuen pienryhmä (emm), jossa (OT2) työskentelee 10 oppilasta, yksi opettaja ja yksi koulunkäyntiavustaja.

Aineluokkia ovat teknisen työn ja tekstiilityön luokat, kieliluokat, musiikkiluokka sekä liikuntasali.

Koulun oppilasmäärä lisääntyy. Tulevana lukuvuonna joudumme ottamaan musiikkiluokan kotiluokkakäyttöön. Siitä seuraavana lukuvuonna kouluun sijoitetaan uusi erityisen tuen pienryhmä, jolloin tarvitaan jälleen uusi kotiluokkatila.

3.2 Toiminta hankkeen toteutumisen jälkeen

Koulun toiminta säilyy ennallaan. Koulun työskentelyolosuhteet paranevat merkittävästi lisätilan rakentamisen ansiosta., sillä koulu tarvitsee lisää opetustilaa. Remontoitavaan tilaan saadaan myös koululta tähän asti puuttunut neuvotteluhuone.

Opetusvirasto on esittänyt suunnittelun aikana porrasyhteyden järjestämistä koulutiloista hammashoitolan tiloihin. Tilojen toimivuuden sekä välituntipihalle pääsyn takia sisäyhteys on välttämätön.

Rakennuksen sisäyhteydet ja yhteydet välituntipihalle paranevat portaikon rakentamisen myötä.

4. LAAJUUS JA TILAOHJELMA

4.1 Tilat nykyisin ja muutostarpeet

Koulu sijaitsee Vartiokylän pientaloalueella Kiviportintien ja Sauramatien välisellä kallioisella tontilla. Samalla tontilla sijaitsee päiväkotit. Talot ovat vaaleaksi rapattuja. Koulurakennus on pääosin 2-kerroksinen harjakattoinen.

Koulun tilat ovat riittämättömiä kasvavalle oppilasmäärälle.

Hammashoitola sijaitsee rakennuksen pohjoisosassa, ajo Kiviportintieltä. Rakennuksen osa on pääosin kaksikerroksinen, 1. ja 2. kerroksen välillä ei ole oppilaille soveltuvaa kulkuyhteyttä.

Piha sijaitsee eri puolella kuin koulun välituntipiha.

4.2 Tilat muutostöiden jälkeen

Hammashoitolan tyhjentyneet tilat muutetaan Vartiokylän ala-asteen tiloiksi. Hankkeeseen kuuluvat tilat on esitetty arkkitehdin tilakaavioissa.

Parannetaan kulkuyhteyksiä olevien opetustilojen ja kerrosten välillä.

Varustetaan opetustilat asianmukaisesti, uusitaan pintamateriaaleja ja maalataan aiemmin maalatut pinnat.

Korttelin asemakaavan mukainen merkintä on Y, yleisten rakennusten korttelialue.

5.3 Rakennuslupa-asiat

Muutokseen tarvitaan rakennuslupa.

5.4 Liikennejärjestelyt

Ei muutoksia.

5.5 Kunnallistekniikka

Rakennus on liitetty kaupungin vesi-, viemäri- ja kaukolämpöverkoston.

6 LAATUTASO

6.1 Toiminnallinen laatutaso

Tilamuutokset tehdään siten, että koulu saa ajanmukaiset opetustilat. Opettajille toteutetaan riittävät ja nykyajan vaatimuksia vastaavat työtilat. Oppilaille toteutetaan tarkoituksenmukaiset oppilashuollon tilat.

6.2 Tekninen laatutaso

Muutoksissa otetaan huomioon tämän päivän tekninen vaatimustaso.

6.21 Rakennustekniikka

Nykyiset rakenteet toimenpidealueella:

Rakennuksen pilarit, palkit, väli- ja yläpohjat ovat paikalla valettua teräsbetonia. Rakennuksen ulkoseinät ovat paikalla valettua, laudoitettua betonia, rapattua kevytbetonia ja lasitiiltä.

Vesikate on maalattua peltiä, ulkopuolinen vedenpoisto.

Ikkunat ovat maalattuja, kolmilasisia sisään - sisään avautuvia puikkunoita.

Ulko-ovet ovat puu-lasirakenteisia ja puupaneelilla verhoiltuja umpiovia.

Puiset sisäovet ovat jalopuuviilutettuja tai maalattuja laakaovia.

Metallisisäovet teräsprofiilirunkoisia, maalattuja, lasitus RLL tai teräspeltiverhoiltuja umpiovia.

Väliseinät ovat puhtaaksi valettua tai tasoitettua ja maalattua betonia, tasoitettua ja maalattua tiiltä, kevytbetonia tai levyseiniä. Pesuallaiden kohdalla on laatoitus wc-tiloissa, siivouskomoissa, opetustiloissa ja käytävillä.

Pystyhormit ja kanavat ovat betonia, tiiltä tai levyrakenteisia koteloja. Vaakakanavat ovat pääosin laskettujen kattojen yläpuolella, osin näkyvissä olevia maalattuja peltikanavia.

Sisäkattojen pintarakenteet ovat pääosin maalattua betonia. Osalla kattoja on levyrakenteinen kotelointi. Teknisen työn tilassa vaimennusverhoukset sementtilastuvilla, hammashoitolantiloissa mineraalivillalevyä.

Lattioiden pintarakenteina mosaiikkibetoni, muovilaatta, muovimatto, keraaminen laatta, kumimatto (teknisen työn tilassa).

Rakennustoimenpiteet tässä hankkeessa

Kantaviin rakenteisiin tehdään tilamuutosten ja LVIS- asennusten vaatimia aukkoja rakennesuunnittelijan ohjeen mukaan.

Pintoja korjataan ja uusitaan asennusten vaatimassa laajuudessa laadittavien huoneselosteiden ja maalausselityksen mukaan.

Hankkeeseen kuuluvien tilojen maalatut pinnat maalataan laadittavan maalausselityksen mukaan.

Uudet portaat toteutetaan metallirakenteisina rakennesuunnitelman mukaan.

Rakennustekniset toimenpiteet on esitetty liitteenä olevassa rakennustapaselostuksessa /

Rakennuttajan hankintaan kuuluvat erikseen sovittavat kalusteet erillisen suunnitelman mukaan.

Laitteet ja koneet on esitetty luonnospiirustuksessa ja erillisessä hankintasuunnitelmassa sekä LVI - ja sähkösuunnittelijan rakennustapaselostuksissa.

Tiloihin hankitaan suunnitelmien mukaiset kiinteät kalusteet. Irtokalusteet erillisen suunnitelman mukaan.

6.22 Sähköjärjestelmät

Liittymä

Nykyisiin liittymiin ei tule muutoksia.

Maadoitukset ja potentiaalintasaukset

Uusille keskuksille asennetaan uudet potentiaalintasauskiskot

Sähkön pääjakelujärjestelmät

Uusille keskuksille asennetaan uudet nousujohdot koulun pääkeskukselta.

Nykyiset muutosalueen keskusten nousujohdot puretaan.

Varavoimajärjestelmä

Rakennuksessa ei ole keskitettyä varavoimajärjestelmää. Turvavalaistuksella on omat määräysten mukaiset akkuvarmennukset laitteistoon liittyvänä.

LVI-järjestelmien sähköistys

Muutosalueelle asennetaan LVI-suunnitelmien mukaiset kaapeloinnit.

Johtotiet

Muutosalueen käytävälle asennetaan uudet johtotiet erikseen vahva- ja telejärjestelmille.

Huonetiloissa asennetaan uusia johtokanavia sekä johtotieksi että laitteiden asennuksia varten.

Sähkön liitäntäjärjestelmät

Kaikki muutosalueen pistorasiaryhmät uusitaan. Kaikki pistorasiaryhmät ja märkätilojen valaistusryhmät varustetaan 30mA:n vikavirtasuojilla.

ATK-laitteiden pistorasiat asennetaan omina ryhminä normaalina MMJ- kaapelointina.

Valaistusjärjestelmät

Muutosalueen sisävalaistus uusitaan kokonaisuudessaan.

Sisätilojen valaistuksen ohjauksessa mahdollisuuksien mukaan liiketunnistusta turhien valojen poiskytkemiseksi. Tilojen keinovalaistukseen valitaan hyvän hyötysuhteen T5-loistevalaisimia.

Turvavalaistusjärjestelmä

Muutosalue varustetaan määräysten mukaisella turvavalaistusjärjestelmällä.

Alueelle hankitaan uusi turvavalaistuskeskus.

TIETOJÄRJESTELMÄT

Muutosalueelle hankitaan ja asennetaan uudet tietojärjestelmät. Tietojärjestelmien asennukset kytketään nykyisiin järjestelmiin.

Kaapeloinnit asennetaan omille johtoteille.

Yleiskaapelointijärjestelmä

Muutosalueelle hankitaan CAT 6a U/FTP mukainen yleiskaapelointijärjestelmä.

Yleiskaapeloinnin kautta välitetään puhelin- ja ATK -järjestelmien tiedonsiirto.

Muutosalueella 1. kerroksessa oleva ristikytkentäkaappi ATK2 siirretään uuteen paikkaan. Muutoksen yhteydessä nykyiset pistekaapeloinnit sekä telineiden väliset kuitukaapeloinnit irrotetaan telineestä ja merkitään.

Kaikki käännettävät ja uusittavat pistekaapeloinnit kytketään entiselle paikalle asennettavaan paneeliliittimeen.

Kaikki kuitukaapelit päätetään uudestaan hitsaamalla entisille paikoilleen.

Kaapelit joita ei voida kääntää uudelle paikalle uusitaan kyseiseltä ATK-rasialta.

Kyseiset huoneessa olevat rasialiittimet uusitaan.

Käännettävät kaapelit katkaistaan uuden sijoituspaikan mukaiseen pituuteen.

Kaikki käännettyt ja uudet kaapeloinnit sekä kuitukaapeliyhteydet mitataan ja mittaustulokset dokumentoidaan.

Muutosalueella oleva ristikytkentäkaappi puretaan. Kuituyhteydet ATK2:een puretaan.

Muutosalueen kaapeloinnit kytketään 1. kerroksen siirrettävään ristikytkentäkaappiin ATK2.

Kaapelointi hankitaan urakassa, aktiivilaitteet kuuluvat käyttäjän hankintaan. Siirrettävässä ristikytkentäkaapissa olevat aktiivilaitteet otetaan talteen, säilytetään ja asennetaan uudestaan paikalleen urakoitsijan toimesta. Purettavassa ristikytkentäkaapissa mahdollisesti olevat aktiivilaitteet luovutetaan tilaajan edustajalle.

Suunnittelu, hankinta ja asennus käyttäjän tietoverkko-ohjeen mukaisesti.

Yhteisantennijärjestelmä

Opettajien taukotilaan tuleva antennipiste kytketään nykyiseen järjestelmään.

Kuulutusjärjestelmä

Rakennuksen nykyistä kuulutusjärjestelmää muutetaan tilamuutosten edellyttämässä laajuudessa.

AV-järjestelmien kaapelointi

Opetus ja neuvottelutiloihin asennetaan kiinteän AV-järjestelmä (videotykki, kaiutinkaapelointi, tietoverkon yhteydet) kaapelointi ja rasiointi. AV-laitteet kuuluvat käyttäjän hankinaan.

Merkinantojärjestelmät

Nykyistä aikakellojärjestelmää muutetaan tilamuutosten edellyttämässä laajuudessa.

6.23 LVI-tekniikka

Lämmityslaitteet

Vanha lämmitysverkosto pääosin säilyy. Vanhat patterit irroitetaan ja asennetaan uudestaan maalaustöiden ajaksi. Uuden portaan kohdalla vanhat lämmityspotket pattereineen siirretään. Vanhat purettavan IV-koneen lämpöjohdot säilyvät ja uudelle koneelle rakennetaan uusi säätöryhmä samassa konehuonetilassa.

Vesi- ja viemärlaitteet

Hammashoitolan ja iltapäiväkerhon alueella vanhat viemärit ja vesijohdot kalusteineen uusitaan. Vesi- ja viemäri liitokset tehdään alakerran katossa vanhoihin putkiin. Vanhat tuuletusviemärit vesikatolla säilyvät.

Ilmanvaihtolaitteet

Hammashoitolan ja iltapäiväkerhon alueella oleva vanha paikallinen tulo-poisto-ilmanvaihtojärjestelmä puretaan. Tilalle rakennetaan uusi pyörivällä LTO:lla varustettu tulo-poisto IV-kone kanavistoineen ja pääte-elimineen sekä suurennettuine ulkosäleikköineen. IV-kone varustetaan taajuusmuuttajilla. WC-tiloja varten rakennetaan vesikatolle uusi huippuimuri vanhan purettavan paikalle.

Automaatiolaitteet

Vanha purettavan IV-kojeen automatiikka puretaan. Uudelle koneelle rakennetaan valvonnan alakeskus joka liitetään rakennuksen vanhaan automaatiojärjestelmään.

7 AIKATAULU

Muutostyöt suunnitellaan 2013 ja kesällä 2013 on tehty korjaustöitä ennakoivia töitä, oissa terveydenhoitajan työtila siirretty ja koulun tietoliikenneverkon ristiytkentä-kaappi on siirretty uuteen paikkaan pois tulevalta työmaa-alueelta. Näin korjaukset ja muutostyöt voidaan toteuttaa koulun toiminta-aikana syksy 2013 - kevät 2014.

8. KUSTANNUKSET

Rakennuttajan laatiman kustannusarvion mukaan hankkeen kustannukset ovat 810 000 euroa (alv 0 %) ja 1 004 400 euroa (alv 24 %)

9. RAHOITUSSUUNNITELMA

Hanke on suunniteltu toteutettavaksi opetusviraston hankkeille varattavien vuosittaisten peruserärahajärjestelmien puitteissa. Hankkeen edellyttämä rahoitustarve otetaan huomioon myös opetusviraston käytösuunnitelmaa tarkistettaessa.

10. KÄYTTÖTALOUS

Vuokrakustannukset

Hankkeen aiheuttama vuokrakustannus eli vuokran korotus Vartiokylän ala-asteen vuokraan on 7939 euroa/kk käytettäessä 15 vuoden maksuaikaa.

Käyttäjän hankinnat

Muuttokustannuksista vastaa opetusvirasto.

Irtokalusteiden hankinnasta vastaa opetusvirasto, joka on varannut kalusteiden hankintaa 22 000 euroa.

11. TOTEUTUS-JA YLLÄPITOVASTUU

Hankkeen investointikustannuksista vastaa Helsingin kaupungin kiinteistövirasto ja tilojen käyttökustannuksista Helsingin kaupungin opetusvirasto.

12. VÄISTÖTILAT JA TOIMINTAOLOSUHTEET MUUTOSTYÖN AIKANA

Hankkeessa ei tarvita väistötiloja. Hanke voidaan toteuttaa koulun toiminta-aikana ja työmaa-alue voidaan erottaa koulun käytössä olevista tiloista.

13 LIITTEET

Liite 1 Tilaohjelma

Liite 2 Asemapiirros, pohjakaaviot, leikkaus ja julkisivu

HUONETILAOHJELMA

(tilat, joita hyötyalan muutos koskee)

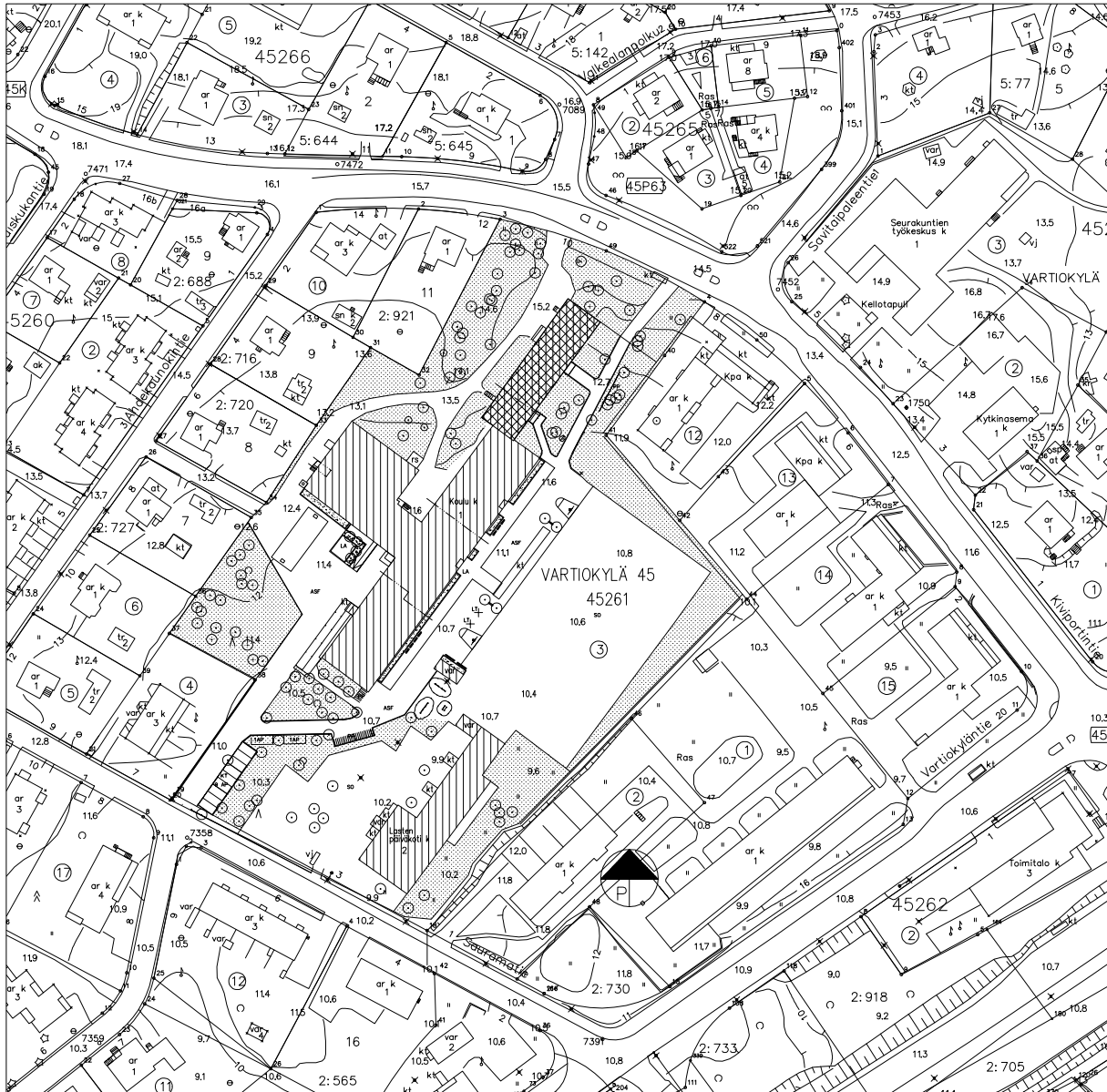
	Nykyiset/ hym ²	Luonnos/ muutos hym ²	Yhteensä/ muutoksen jälk hym ²
1. Hallinto-, työ-, neuvottelu- ja kirjastotilat			
Opettajien huone ja työskentelytilat	-	+11	11
Neuvotteluhuone	-	+19,5	19,5
Kouluterveydenhoitotila	78,5	-52,5	26
Opettajien taukotila (1.krs)	10,5	-10,5	-
ATK-tukihenkilön työpiste (Palvelintila 1.krs)	5,5	-4	1,5
Yhteensä	94,5	-36,5	58
2. Opetustilat			
OT 3	-	+116,5	116,5
OT 2 (kerhotila, 1.krs)	45,5	-10	35,5
Yhteensä	45,5	+106,5	152
3. Erityisopetuksen tilat			
OT 1	26,5	-4,5	22
Yhteensä	26,5	-4,5	22
4. Muut tilat			
Oppilaiden WC-tilat	3	+1	4
Opettajien WC-tilat	-	+2	2
Siivoustilat	7	-4,5	2,5
Varastot	5,5	-1,5	4
Yhteensä	15,5	-3	12,5
Yhteensä hyötypinta-alaa	182	+ 62,5	244,5
Hammashoitolasta koulun käyttöön tulevat tilat			+156
5. Hyötypinta-alan ulkopuolelle jäävät tilat			
Käytävätilat (odotussali = käytävää)	14,5	+50,5	65
Porras	-	+26,5	26,5
Tekniset tilat	9,5	+1	10,5
Yhteensä	24	+78	102
	206	+ 140,5	346,5
6. Hammashoitolan tilat (sis. odotussalin)			
	164	-164	-
Yhteensä	370	- 23,5	346,5

VARTIOKYLÄN ALA-ASTE

KIVIPORTINTIE 10, 00950 HELSINKI

HANKESUUNNITELMA

ARKKITEHTITOIMISTO P. KANTOLA OY / PKa, LTu
31.05.2013 LUONNOS, ASEMAPIIRUSTUS 1:2000



MERKKIEN SELITYKSET



OLEVA NURMI



OLEVA ISTUTUS



OLEVA PUU

PP

POLKUPYÖRÄTELINE

ASF

ASFALTTI VANHA PINTA

SO

SORA VANHA PINTA

LA

LAATOITUS VANHA PINTA

KT

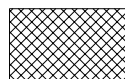
KIVITUHKA VANHA PINTA



OLEVA VALAISIN



LIPPUTANKO



TOIMENPIDEALUE

Tasokoordinaatisto / Plankoordinaatsystem:
Helsingin kaupungin erilliskoordinaatisto /
Helsingfors stads lokala koordinatsystem
Korkeusjärjestelmä / Höjdsystem: NN (=N43)

VARTIOKYLÄN ALA-ASTE

KIVIPORTINTIE 10, 00950 HELSINKI

HANKESUUNNITELMA

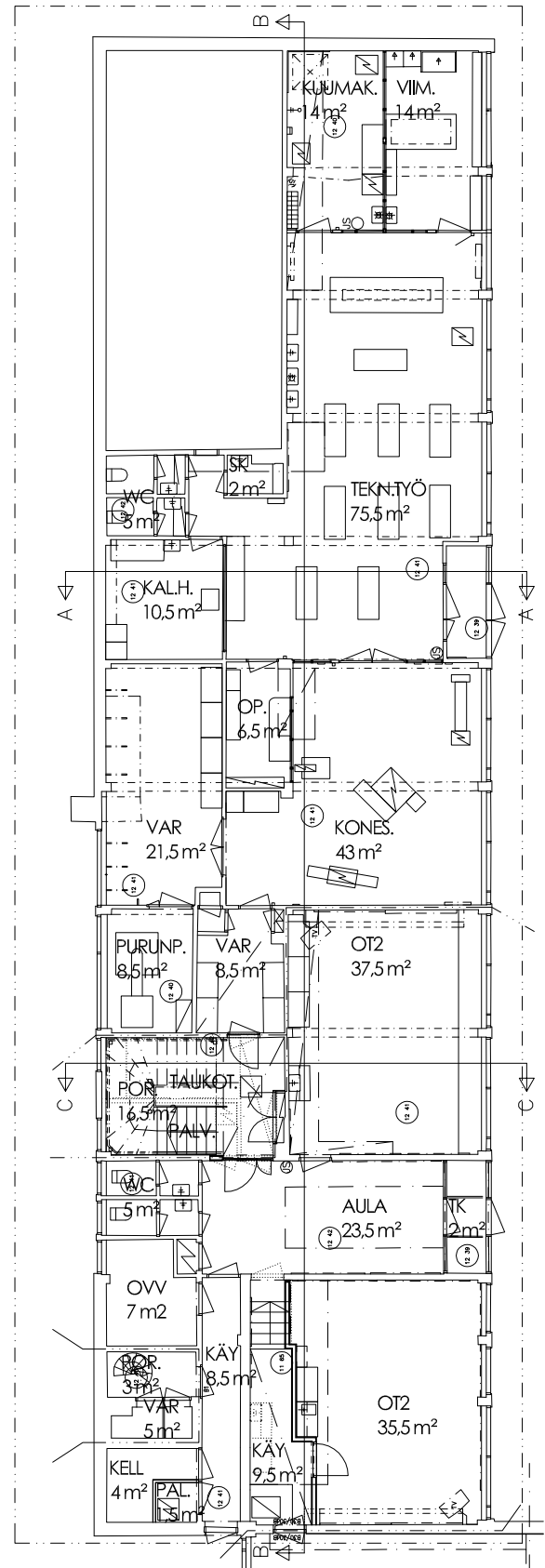
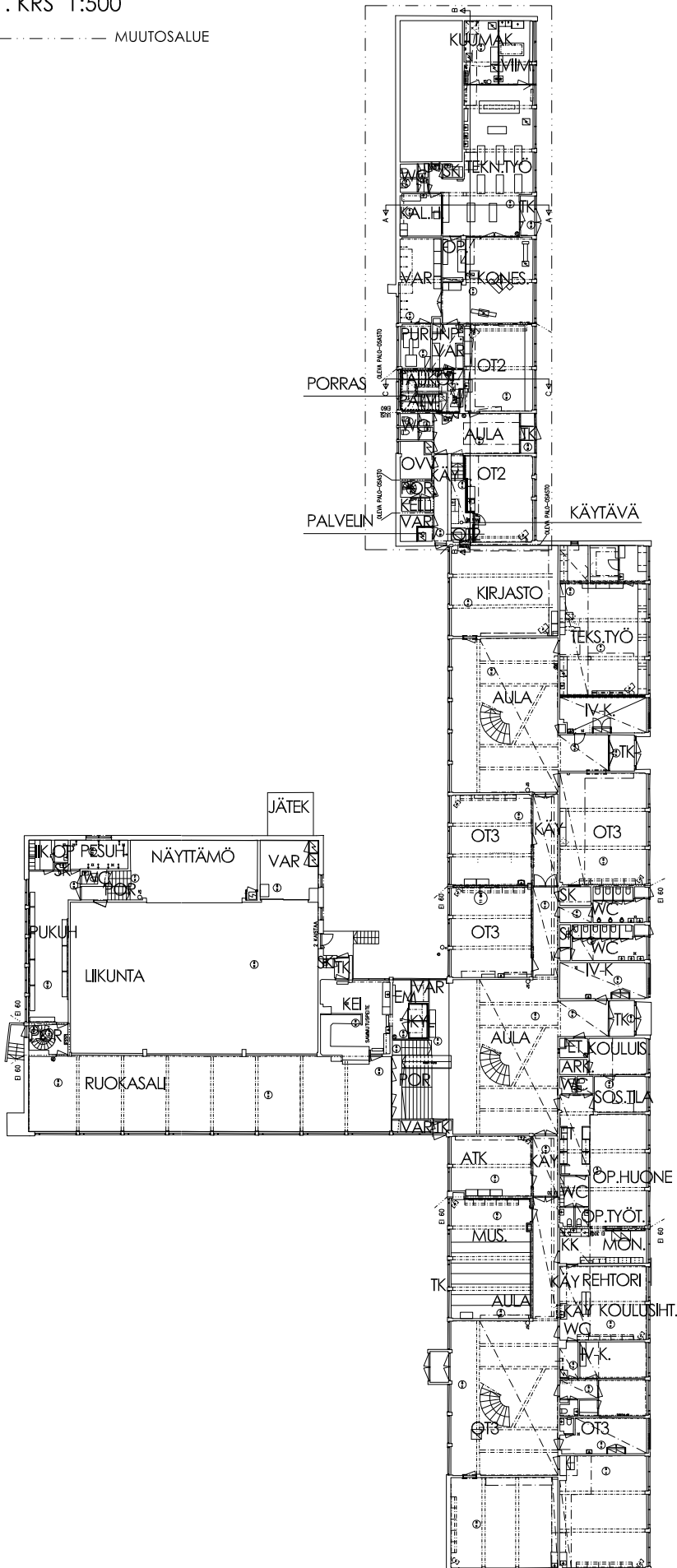
ARKKITEHTITOIMISTO P. KANTOLA OY / PKa, LTu
31.05.2013 LUONNOS, 1. KERROS

LIITE 4.1

1. KRS 1:200

1. KRS 1:500

----- MUUTOSALUE



Tasokoordinaatisto / Plankoordinaatsystem:
Helsingin kaupungin erilliskoordinaatisto /
Helsingfors stads lokala koordinatsystem
Korkeusjärjestelmä / Höjdsystem: NN (=N43)

VARTIOKYLÄN ALA-ASTE

KIVIPORTINTIE 10, 00950 HELSINKI

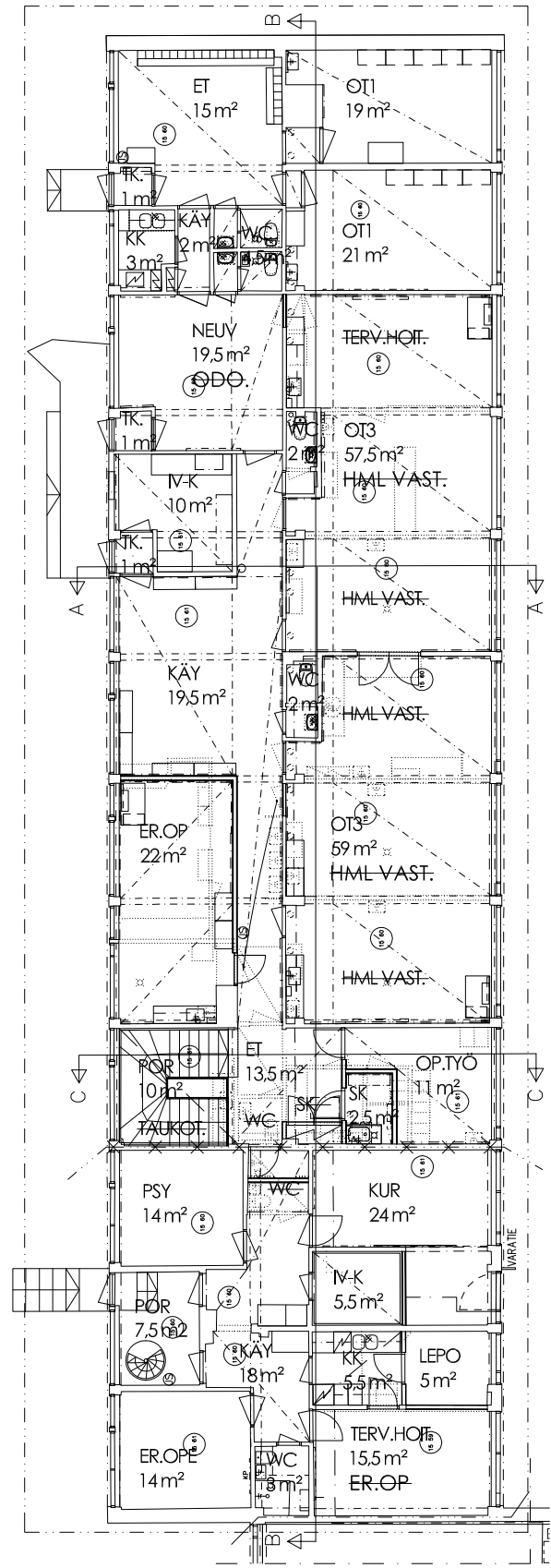
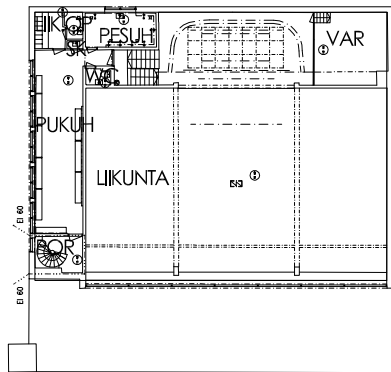
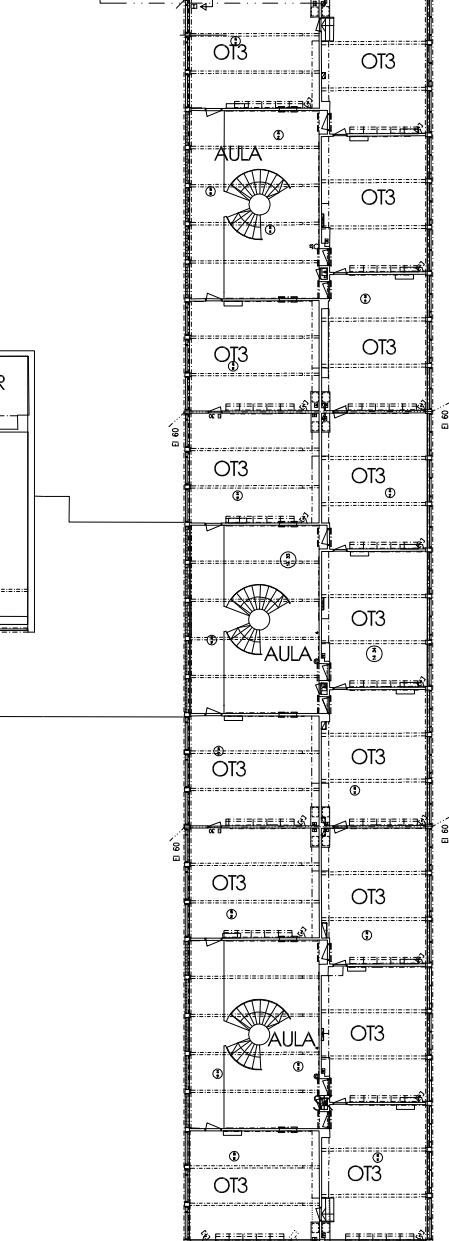
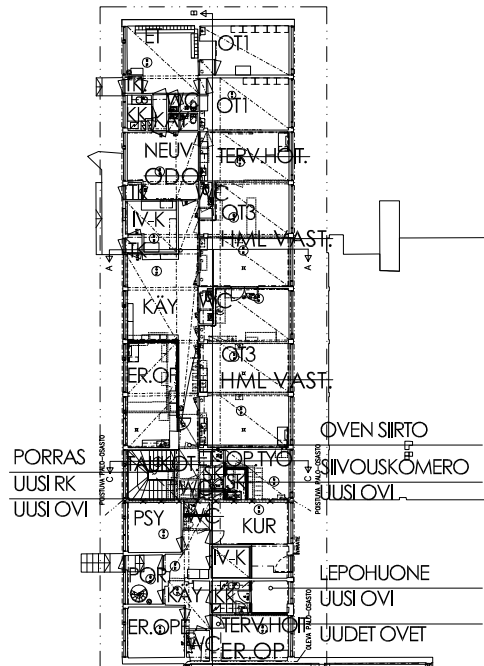
HANKESUUNNITELMA

ARKKITEHTITOIMISTO P. KANTOLA OY / PKa, LTu
31.05.2013 LUONNOS, 2. KERROS

2. KRS 1:200

2. KRS 1:500

----- MUUTOSALUE



Tasokoordinaatisto / Plankoordinatsystem:
Helsingin kaupungin erilliskoordinaatisto /
Helsingfors stads lokala koordinatsystem
Korkeusjärjestelmä / Höjdsystem: NN (=N43)

VARTIOKYLÄN ALA-ASTE

KIVIPORTINTIE 10, 00950 HELSINKI
HANKESUUNNITELMA

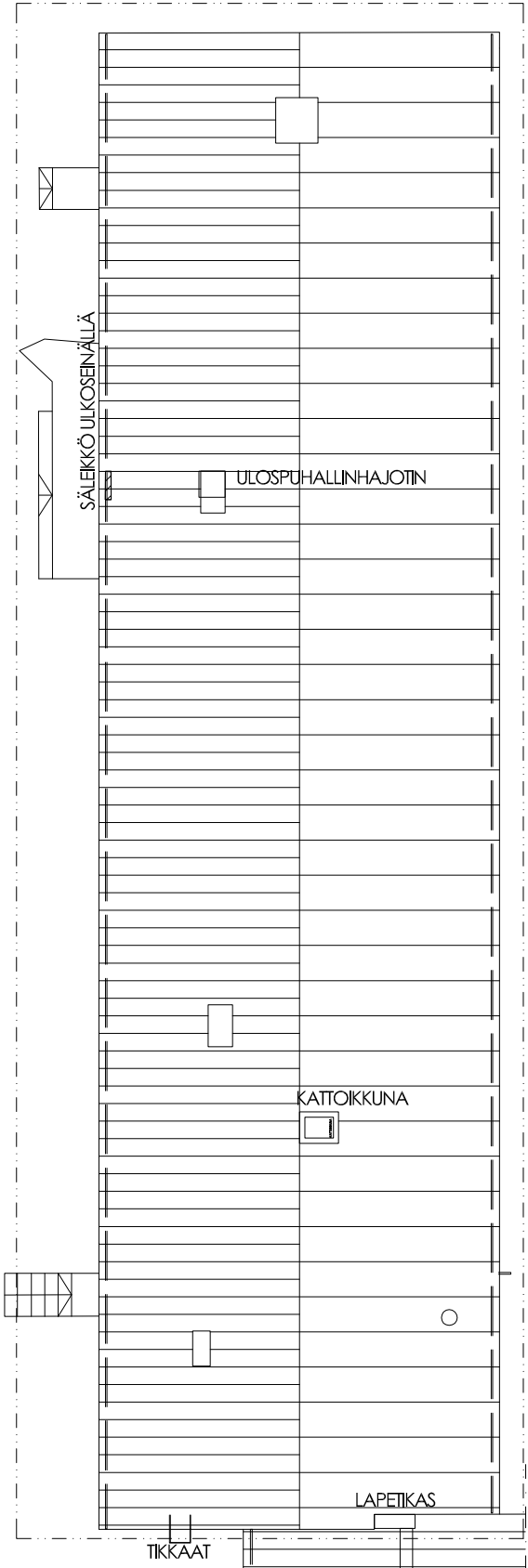
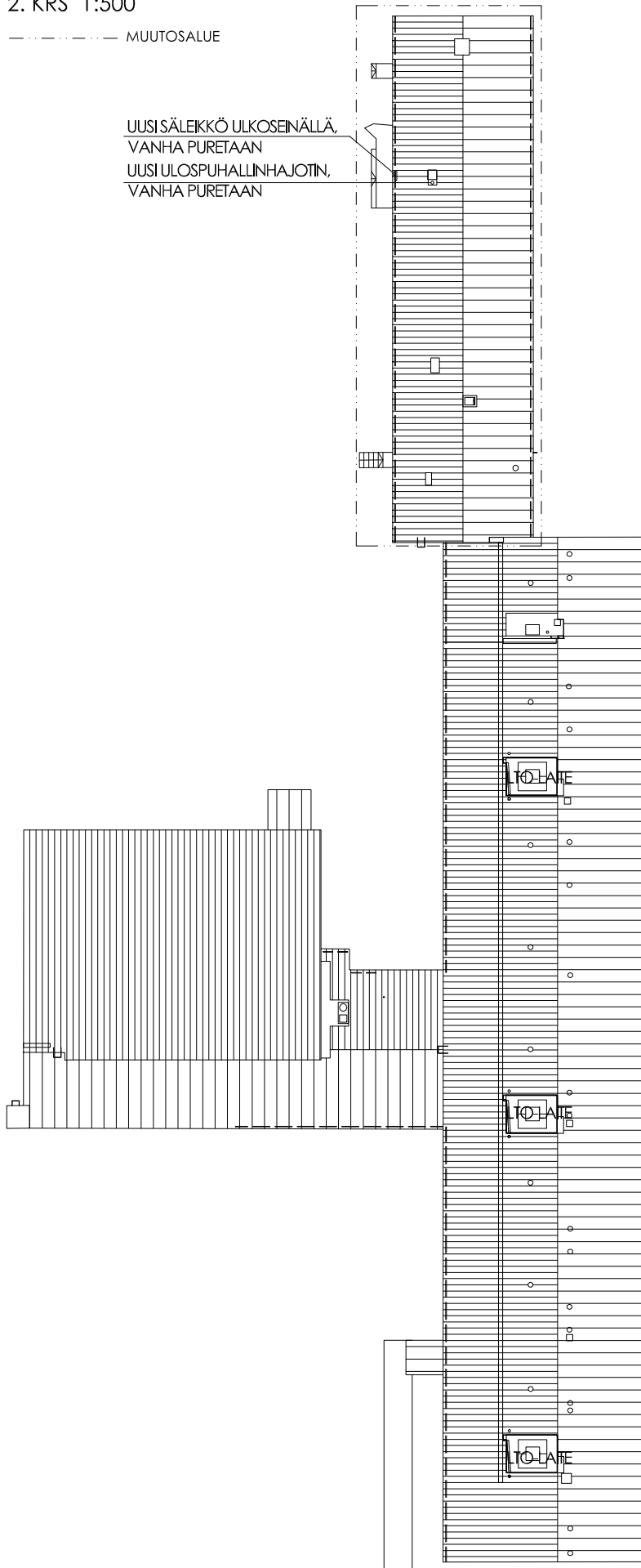
ARKKITEHTITOIMISTO P. KANTOLA OY / PKa, LTu
31.05.2013 LUONNOS, VESIKATTO

2. KRS 1:200

2. KRS 1:500

----- MUUTOSALUE

UUSI SÄLEKKÖ ULKOSEINÄLLÄ,
VANHA PURETAAN
UUSI ULOSPUHALINHAJOTIN,
VANHA PURETAAN



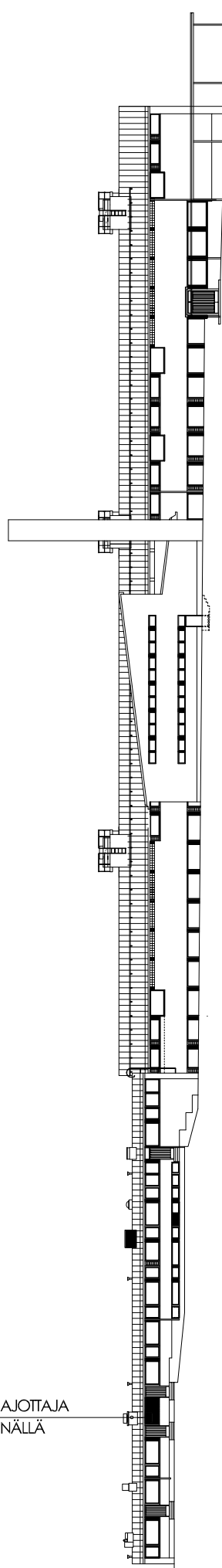
Tasokoordinaatisto / Plankoordinaatsystem:
Helsingin kaupungin erilliskoordinaatisto /
Helsingfors stads lokala koordinatsystem
Korkeusjärjestelmä / Höjdsystem: NN (=N43)

VARTIOKYLÄN ALA-ASTE
KIVIORTINTIE 10, 00950 HELSINKI
HANKESUUNNITELMA

ARKKITEHTITOIMISTO P. KANTOLA OY / PKa, LTu
31.05.2013 LUONNOS, JULKISIVU LUOTEeseen

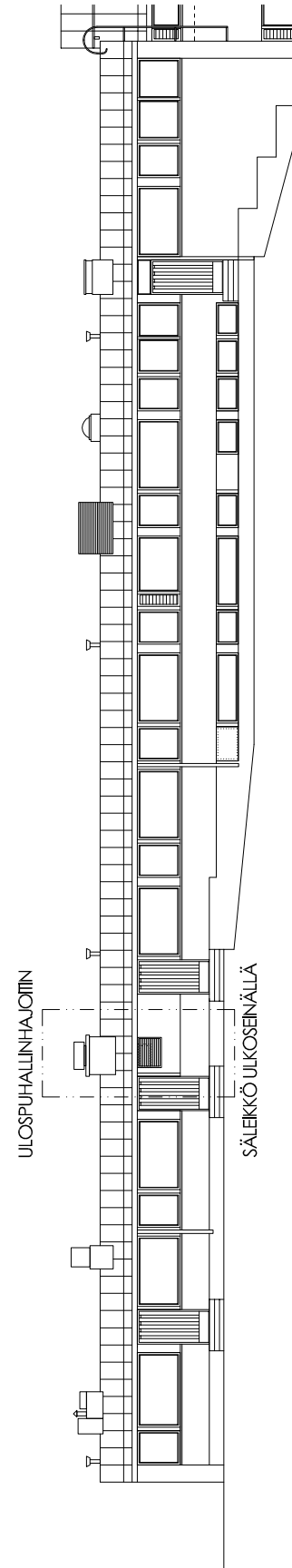
Julkisivu 1:500

----- MUUTOSALUE



UUSI ULOSPUHALINHAJOTTAJA
JA SÄLEKKÖ ULKOSEINÄLLÄ

JULKISIVU 1:200



ULOSPUHALINHAJOTIN

SÄLEKKÖ ULKOSEINÄLLÄ

Tasokoordinaatisto / Plankordinatsystem:
Helsingin kaupungin erilliskoordinaatisto /
Helsingfors stads lokala koordinatsystem
Korkeusjärjestelmä / Höjdsystem: NN (=N43)