



Pasilan konepaja

osa-alue 4

Rakennustapaohje sekä
julkisten ulkotilojen ja
valaistuksen suunnitteluohje



Pasilan konepaja, osa-alue 4

Rakennustapaohje sekä julkisten ulkotilojen
ja valaistuksen suunnitteluohje

Suunnittelijakonsultti:

Anttinen Oiva Arkkitehdit Oy
Selina Anttinen
Vesa Oiva
Sanna Meriläinen
Riku Rönkä

Elina Aarnisalo, Maisema-arkkitehdit Byman & Ruokonen Oy
valaistusasiantuntija Antti Tiensuu, LiCon-AT

Työn ohjausryhmä, jossa edustajat VR-yhtymästä, YIT-Rakennus Oy:stä,
Museovirastosta, Helsingin kaupungin rakennusvalvontavirastosta, kaupunki-
suunnitteluvirastosta ja rakennusviraston katu- ja puisto-osastolta.

Satu Tyynilä	KSV
Janne Prokkola	KSV
Pekka Nikulainen	KSV
Marina Fogdell	Rakennusvalvontavirasto
Petri Arponen	HKR
Marko Jylhänlehto	HKR
Jonas Malmberg	Museovirasto
Timo Kantonen	Museovirasto
Lasse Kajander	VR
Katri Tolvanen	VR
Harri Isoviita	YIT Rakennus Oy
Mari Takala	YIT Rakennus Oy

Sisältö

1.	Yleistä	6
1.1.	Ohjeen tarkoitus	6
1.2.	Suunnittelualue.....	6
1.3.	Kaavaluonnos.....	7
2.	Alueen kokonaiskuva.....	8
3.	Asuinkorttelit.....	12
3.1.	Kulmatalo (Kortteli 22394)	12
	Asuinrakennus.....	12
	Julkisivut	12
	Sisäänkäynnit ja porrashuone	12
	Liiketilat ja yhteistilat.....	12
	Korttelipiha.....	14
	Pysäköintijärjestelyt.....	16
	Pyöräpysäköinti	16
	Huoltoliikenne ja pelastusajo	16
3.2.	Kampatalo (kortteli 22392)	17
	Asuinrakennus.....	17
	Julkisivut kadulle	17
	Julkisivut pihalle	17
	Sisäänkäynnit ja porrashuoneet	17
	Liiketilat ja yhteistilat.....	19
	Korttelipiha.....	19
	Pysäköintijärjestelyt.....	20
	Pyöräpysäköinti	20
	Huoltoliikenne ja pelastusajo	21
3.3.	Aleksis Kiven kadun varrella säilyvien rakennusten lähiympäristö	24
	Konttorirakennus	24
	Pysäköinti ja huolto	24
	Ruokala ja oppilaskoulu	24
	Konepajan toimistorakennus	24
	Pysäköinti ja huolto	25
	Piha-alueet.....	25
4.	Katualueet.....	26
4.1.	Konepajanaukio	26
4.2.	Konepajanportti	27
5.	Valaistus	29
5.1.	Yleistä	29
5.2.	Valaistus / Helsingin kaupunki	29
5.3.	Valaistus/kiinteistöt.....	30

1 Yleistä

1.1 Ohjeen tarkoitus

Helsingin kaupunginvaltuusto hyväksyi Pasilan konepajan osa-alueen 4 asemakaavamuutoksen nro 12087 26.9.2012. Tämän ohjeen tarkoituksena on selventää asemakaavassa esitettyjä periaatteita ja täsmentää rakennusten, julkisten ulkotilojen ja valaistuksen suunnitteluperiaatteet, joita asemakaavan lisäksi noudatetaan alueen yksityiskohtaisessa suunnittelussa.

Lisäksi ohje täsmentää julkisten alueiden ja korttelialueiden yhteenliittymisen periaatteet.

Rakennustapaohjeita sekä julkisten ulkotilojen ja valaistuksen suunnitteluohjeita on pidetty tarpeellisena, jotta tämän valtakunnallisesti arvokkaan kulttuuriympäristön laatutavoitteet voivat toteutua myös osa-alueella 4, jossa on sekä säilytettävää vanhaa rakennuskantaa että uusia korttelialueita. Ohjeita ei tule tulkita mekaanisesti tai pikkutarkasti. Ne osoittavat esimerkinomaisesti sen vähimmäislaatutason, johon suunnittelun avulla tulisi pyrkiä. Ohjeet eivät ole este paremman laatutason tavoittelemiselle. Laadukkaan ympäristön rakentaminen edellyttää joka tapauksessa suunnittelijoiden, rakennuttajien, ra-

kentäjien, viranomaisten sekä tulevien käyttäjien yhteistyötä.

1.2 Suunnittelualue

Alue on osa Pasilan konepaja-alueen valtakunnallisesti arvokasta historiallista kokonaisuutta. Se sijaitsee Vallilassa kolmen kilometrin päässä keskustasta Alppiharjun ja Vallilan teollisuusalueen välissä. Konepajan satavuotinen historia on päättynyt. Vanha teollisuusalue muutetaan asumis- ja toimitilakäyttöön siten, että arvokas rakennuskanta säilyy alueelle ominaisuutensa antavana kerrostu-

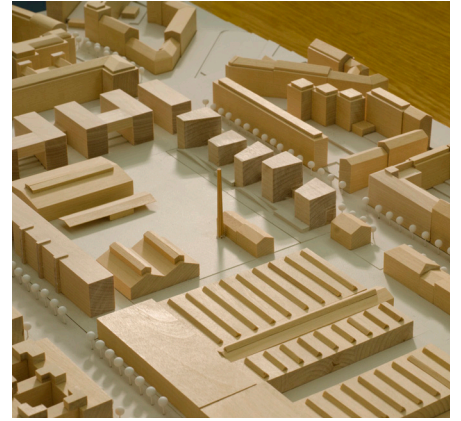


Liittyminen ympäröivään kaupunkirakenteeseen

Suunnittelualue rajautuu lounaassa Aleksis Kiven katuun, luoteessa Traverssikujaan, koillisessa aluetta halkovaan Konepajanraittiin ja konepaja-alueen arvokkaaseen, säilytettävään rakennuskantaan ja kaakossa Sturenkatuun rajautuvaan tulevaan päätykortteliin. Suunnittelualue muodostaa konepaja-alueen merkittävän korttelijulkisivun Aleksis Kiven kadulle ja toimii tärkeänä sisäänkäyntinä alueelle etelästä ja lounaasta. Alueella sijaitsee kolme säilytettävää konepaja-alueen rakennusta.

1.3 Kaavaluonnos

Kaavaluonnosvaiheessa YIT-Rakennus Oy ja VR-Yhtymä Oy ovat teettäneet Anttinen Oiva Arkkitehdit Oy:llä viitesuunnitelman alueen asemakaavan muutoksen pohjaksi. Rakennustapaohje ja valaistuksen suunniteluohje on kaavaluonnostyön jatke, jossa ehdotuksen kaupunkikuvallisia tavoitteita täsmennetään.



Valokuva alueen pienoismallista

Ilmakuvasovitus suunnittelualueesta



2 Alueen kokonaiskuva

Osa-alue 4 liittyy toisaalta Aleksis Kiven kadun, Alppilan ja Alppiharjun kaupunkimaiseen asuintalovaltaiseen kerrostalomittakaavaan ja toisaalta historialliseen konepaja-alueeseen. Uusi korttelirakenne muodostaa sisäänkäynnit konepaja-alueelle lounaasta ja etelästä ja korvaa nykyisen umpinaisen varastorakennusten rintaman.

Uudet ja vanhat rakennukset rajaavat konepaja-aluetta selkeäpiirteisellä yhtenäisellä korttelijulkisivulla. Pitkä, kapea ja jalustaltaan muurimainen korttelirakenne rajautuu konepaja-alueella Konepajanraittiin, joka toimii alueen tärkeänä läpikulkuväylänä

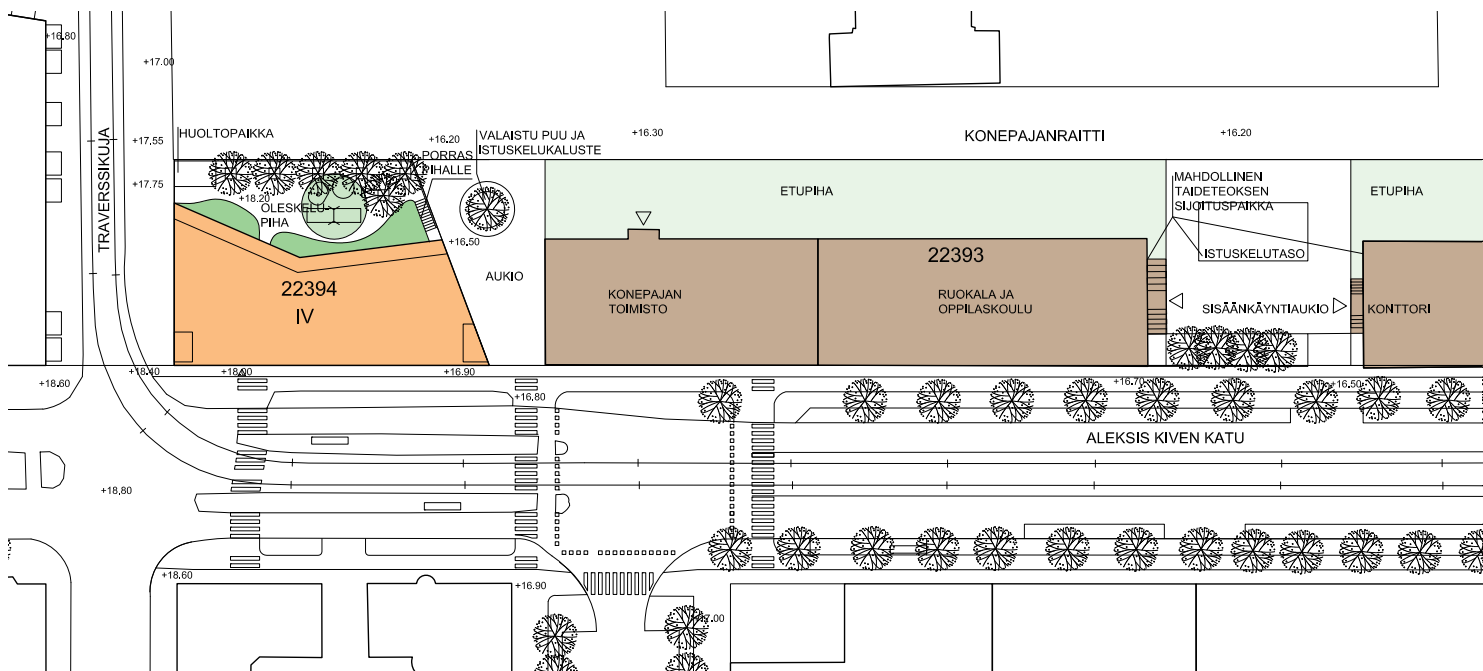
tulevaisuudessa. Asuinrakennusten pihat nostetaan raitin tasosta ylempiä jalustamuureilla, jotta muodostuu suojattu yksityinen pihareviiri asukkaille.

Arkkitehtuuriltaan Aleksis Kiven kadun puoleiset rakennukset ilmentävät alueen teollista perinnettä suurpiirteisellä, tasarytmisellä julkisivukäsittelyllä. Tiili julkisivumateriaalina liittää uudet ja vanhat rakennukset toisiinsa. Uusilla rakennuksilla on selkeä oma luonteensa samanaikaisesti kun alueen alkuperäinen miljöö korostuu. Uusien rakennusten julkisivuihin otetaan aiheita ympäristön eri-ikäisistä kerrostumista:

- *solidit tasarytmiset tiilijulkisivut*
- *eheät nauhajulkisivut parvekejulkisivuissa*
- *yhtenäisen perusjalustan yläpuolelle nousevat kevyet vapaarytmiset aukkojulkisivut*

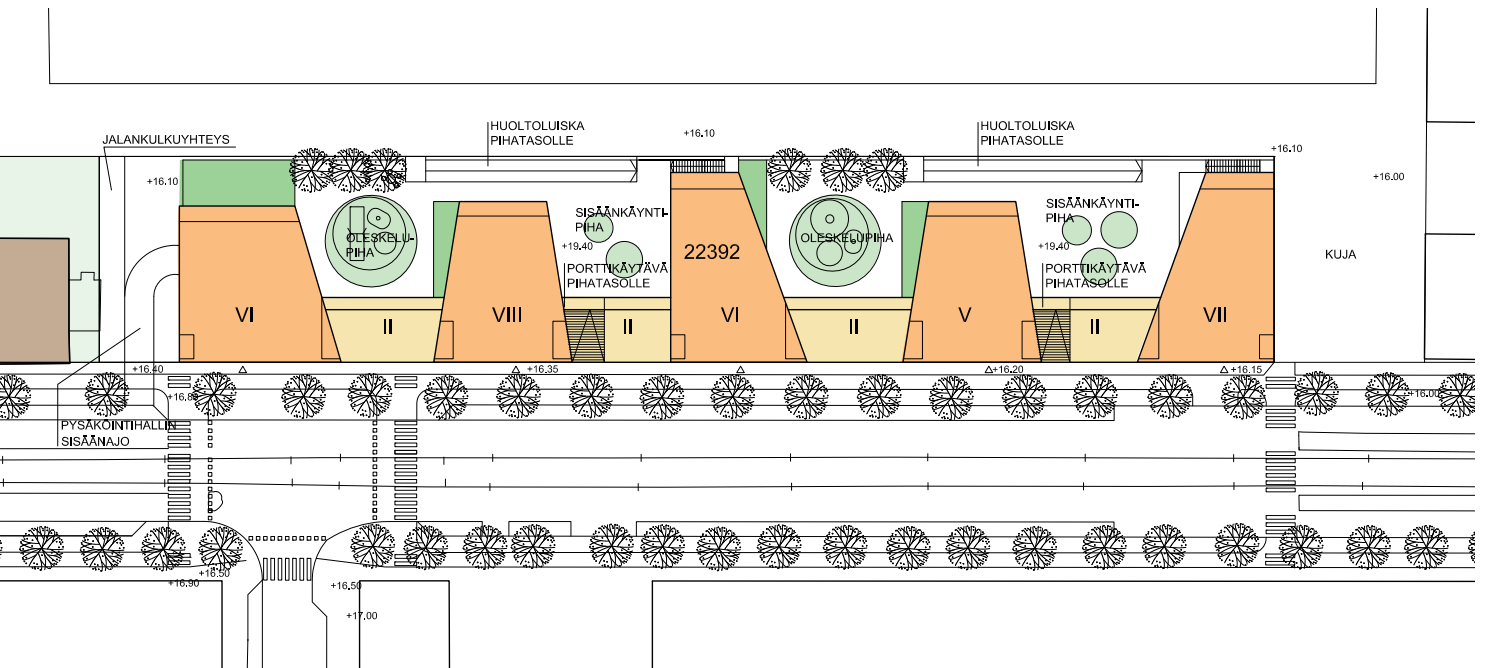
Uudet jalankulun ja pyöräilyn sisäänkäynnit alueelle muodostavat pieniä aukioita oleskelulle raitin tuntumaan. Aukioilta aukeaa näkymiä Konepajan päärakennuksiin, maalaamoon ja vauvaverstaaseen sekä kaakkoispuolen puistomaiseen osaan.

Suunnittelualue. Kuva suurempana liitteessä 1





Ilmakuva alueelta vuodelta 1954 (Helsingin kaupungin museo)





Aluejulkisivu Aleksis Kiven kadulle



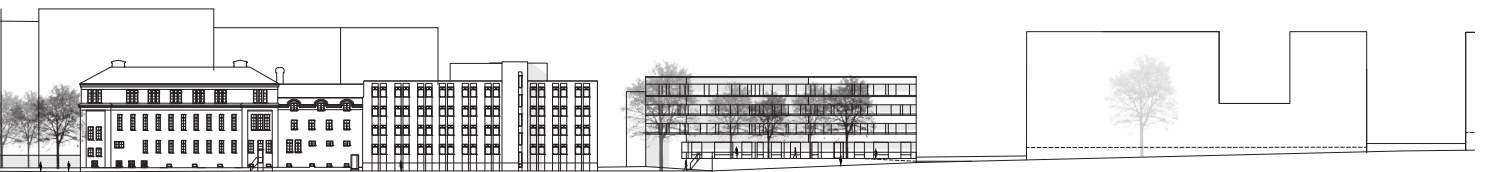
Aluejulkisivu Konepajanraitille



Ympäröivää kaupunkirakennetta: Aleksis Kiven katua luoteeseen



Meiran paahtimon funktisjulkisivut Sturenkadun ja Aleksis Kiven kadun risteyksessä, suunn. Erkki Huttunen 1934-1938



Uutta ja vanhaa kaupunkia Aleksis Kiven kadun varrella



Traverssikuja



Sisäänkäynti konepajalle ja ruokala

3 Asuinkorttelit

3.1 Kulmatalo (Kortteli 22394)

Asuinrakennus

Kulmarakennus sijaitsee Aleksis Kiven kadun ja Traverssikujan kulmassa konepaja-alueen tärkeän sisäänkäynnin kohdalla. Korttelia kiertävät joka puolelta julkiset katualueet, kahdelta puolelta raitiovaunun liikennöimät kadut ja pihan puolelta Konepajanaukio sekä Konepajanraitti. Tämä asettaa erityiset vaatimukset rakennuksen julkisivuille ja pihan laatutasolle. Rakennusmassa on nelikerroksinen. Räystäslinja on likimain yhtenäinen Aleksis Kiven kadun säilytettävien rakennusten kanssa. Rakennusmassa asettuu kadun puolella kiinni katukoordinaatistoon. Pihapuolella rakennusmassan viistoaminen avaa talojen välistä kujaa aukioksi sekä mahdollistaa asunnoista näkymät eri suuntiin tiiviissä korttelirakenteessa.

Julkisivut

Rakennuksen ulkoarkkitehtuurin olennaiset elementit ovat paikallamuuratut tummat punatiilipinnat, samankokoisten ikkunakenttien tasainen rytmi sekä tiilipinnasta erottuvien osien voimakas värillisuus. Ikkunoiden koko pyritään kadun puolella pitämään mahdollisimman suurena sitomalla ikkunoita ja ovia yhtenäisiksi kentiksi ja korostamalla ikkunoita ulostyöntyvillä muurauduilla tai kiviaineisilla ikkunapielillä.

Pihan ja kujan puoleiset julkisivut erotetaan selkeästi eri materiaalilla kadun puoleisista. Parvekekaiteet tehdään yhtenäisinä nauhoina esim. kiiltävällä julkisivulevyllä tai taustamaalattulla lasilla koko parvekejulkisivun pituudelta, jotta rakennuksen muoto korostuu yksittäisten parvekkeiden sijasta. Kaiteet hahmottuvat tiilipinnalle kontrastisesti kiiltävinä, yksiaineisina ja mahdollisimman saumattomina. Parvekkeiden taustaseinät ja välisei-

nät ovat vaaleaa rakennuslevyä ja muodostavat julkisivulle rauhallisen taustan. IV-konehuoneet sijoitetaan rakennuksiin.

Sisäänkäynnit ja porrashuone

Asuintalojen sisäänkäynnit sijaitsevat sisäänvedetyissä syvennyksissä, joita korostetaan tiilestä poikkeavalla materiaaleilla ja väreillä, esim. kiiltävällä julkisivulevyllä tai taustamaalattulla lasilla. Pääsisäänkäyntien tulee olla kadun puolella. Porrashuoneita ei korosteta julkisivun aukotuksessa. Katualueelle työntyviä katoksia ei sallita.

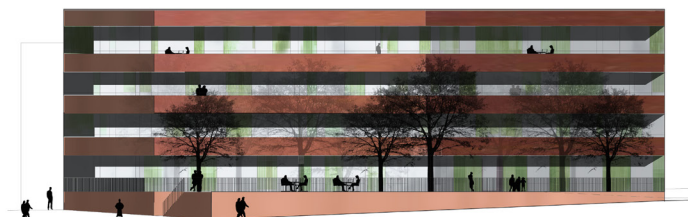
Porrashuoneeseen ja asuntoihin on järjestettävä esteetön käynti sekä kadun että pihan puolelta.

Liiketilat ja yhteistilat

Katutaso on ilmeeltään avoin ja katutaso tiloissa tulee olla samanlainen aukotusrytmi ylempien kerrosten kanssa. Liike- ja yhteistiloihin tulee järjestää luonteva esteetön sisäänkäynti aina kun se on mahdollista.



Muurattu julkisivu Aleksis Kiven kadulle

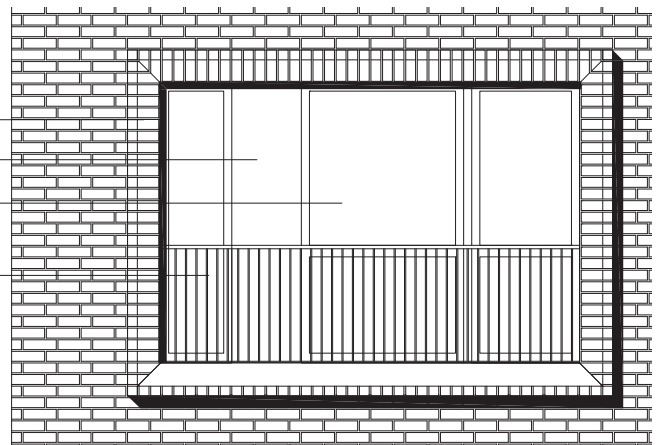


Julkisivu Konepajanraitille

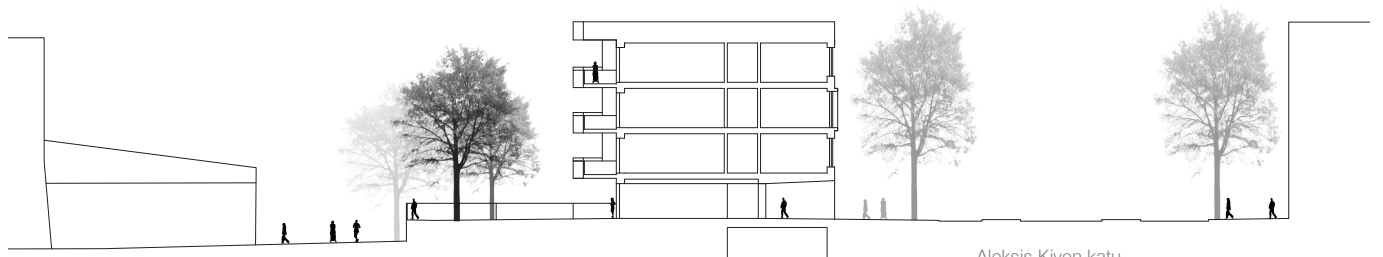


Näkymä Aleksis Kiven kadulta

- ____ MUOTOTIILI / KIVIAINEINEN PIELI
- ____ JULKISIVULASI
- ____ IKKUNA
- ____ LASI- /PINNKAIDE
- ____ (METALLIOSAT KONEPAJAN MUSTA)

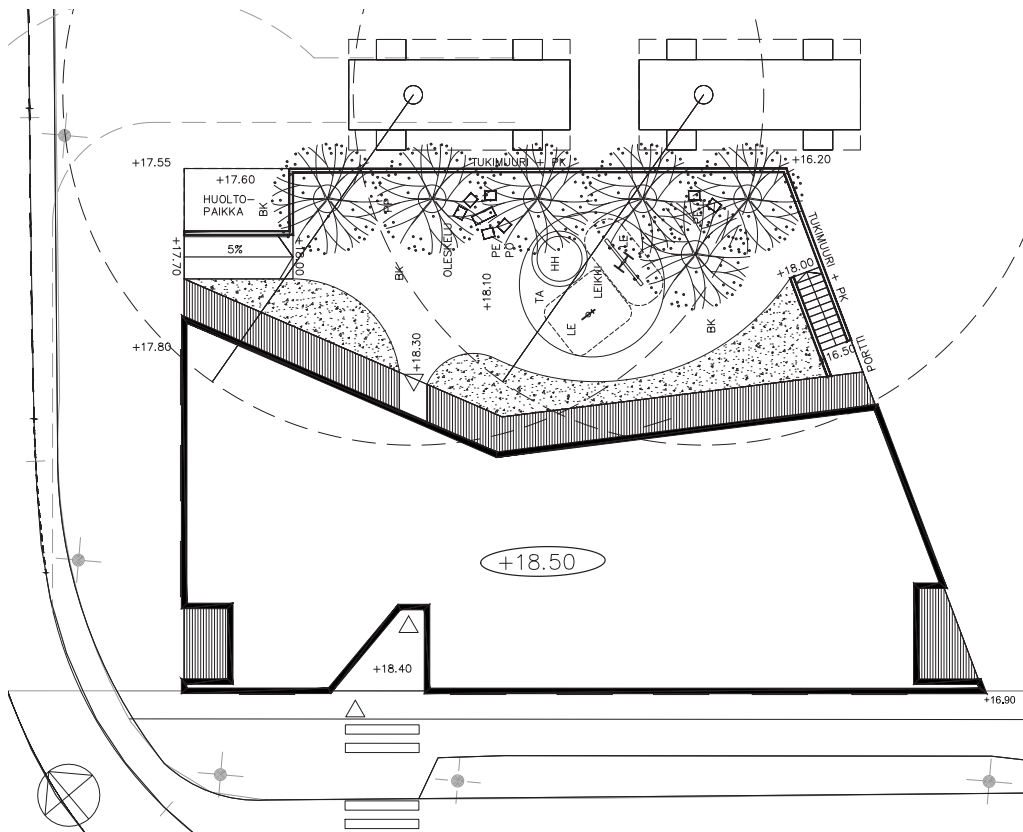


Julkisivun yhtenäiseksi sidottu aukkokennä kadun puolella, periaate



Korttelileikkaus 1/500

Aleksis Kiven katu



MERKKIEN SELITYS:



MATALA PENSAS

IR ISTUTUSRITILÄ, TERÄS, MUSTA

PK PINNAKAIDE, TERÄS, MUSTA

BK BETONIKIVEYS, HARMAA, PATINOITU

GR GRANIITTINOPPAKIVEYS, HARMAA

TA TURVA-ALUSTA, KUMI, TIILEN PUNAINEN

PP PYÖRÄTELIN, TERÄS, MUSTA

PE PENKKI, PÄÄVÄRI MUSTA

PÖ PÖYTÄ, PÄÄVÄRI MUSTA

LE LEIKKIVÄLINE

HH HIEKKALAATIKKO, INTEGROITU RAKENTEISIIN

Pihasuunnitelma

Korttelipiha

Maanvarainen korttelipiha sijoittuu keskeiselle ja näkyvälle paikalle. Pihataso on pääosin hieman ympäristöään korkeammalla ja näkymät avautuvat kolmeen suuntaan; koilliseen, kaakkoon ja luoteeseen. Korttelipiha rajataan katutilasta muurilla. Muurin pintaan sekä kaiteisiin tulee kiinnittää erityistä huomiota. Muuripinta on tiili-muurauksen sävyyn sopivaa värikäsiteltyä muottipintaista betonia (esim. umbra-käsittely) tai rakennusten julkisivujen tapaan paikallamuurattua tummaa punatiiltä. Aidat ovat kevyitä tummia metallipinnakaiteita. Kulkuaukkoihin tehdään metalliportit. Pihan kiveys tehdään tiilen sävyyn sopivalla betonikiveyksellä. Pihaportaat päällystetään samalla betonikivellä kuten pihalla tai betonilla kuten muuri. Aleksis Kiven kadun sisäänkäyntisyvennys kivetään graniittinoppakivellä. Pihalle sijoitetaan puistomainen leikki- ja oleskelualue sekä huoltopaikka. Pihalle ohjataan esteetön kulku Travers-

sikujalta ja porrasyhteys xxx-kujalta.

Pihan kasvillisuus muodostuu lehtipuista, matalista pensas- ja massaitutuksista sekä köynnöksistä. Suureksi kasvavia lehtipuita istutetaan vapaamuotoisesti pihan kivetylle osalle rajaamaan korttelipihaa katutilasta. Puut varustetaan tummin metallisin juurisuojin. Matalat vapaamuotoiset pensas- ja massaitutusvyöhykkeet sijaitsevat rakennusten edustalla antamassa suojaa maantasosunnoille. Maantasosuntojen näkösuojaksi voidaan istuttaa myös köynnöksiä. Puiden lajivalinnassa tulee kiinnittää huomiota puiden alapuolella tapahtuvaan oleskeluun, joten paikkaan muuten sopivaa lehmusta ei tule käyttää. Suosittelavia puulajeja ovat suureksi kasvavat puistopuut, esimerkiksi vaahtera. Pensaskasvillisuudessa suositaan matalia kasveja, esimerkiksi varjoryhtiä ja vuohenkuusamaa. Kasvillisuuden valinnassa tulee huomioida pihan valo-olosuhteet.

Leikkipaikka suunnitellaan kiinteäksi osaksi pihan kokonaissommitelmaa niin muotokielen kuin materiaali- ja värimaailman osalta. Erillistä rajattua leikkipaikkaa ei pihalle tehdä. Leikkivälineiksi valitaan urbaaneja, pääosin metallirunkoisia vakiovalmisteisiä leikkivälineitä, jotka tukevat pihan kokonaissilmettä. Leikkivälineiden vaatimat turva-alustat toteutetaan yksittäisinä kumirouhepintaisina väriläiskinä. Pihan kalusteiden ja -varusteiden tulee materiaaliltaan, väriykseltään ja tyylliltään luontevasti liittyä Konepaja-alueen tunnelmaan sekä rakennusten ja pihojen arkkitehtuuriin ja olla kevyitä, puistokalusteen omaisia. Puuston sekaan sijoitetaan vapaasti erillisiä metallirunkoisia oleskeluryhmiä. Kalusteiden tulee olla laadukkaita ja kestäviä. Kalusteiden, varusteiden ja muiden metalliosien värisävynä käytetään "Konepajan mustaa" RAL 7016.



Esimerkki muurin väribetonista ja kaiteesta



Esimerkkejä köynnösrilästä, Veg-Tech/Envire Oy



Esimerkki metallirunkoisista pihakalusteista Extery / Envire Oy



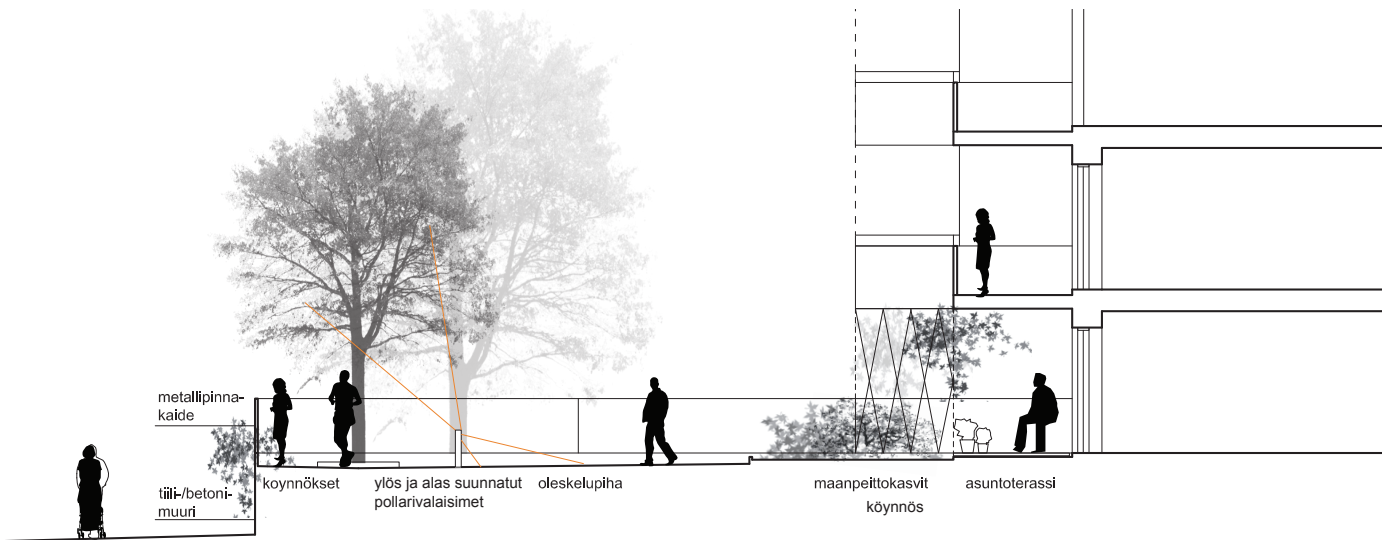
Pihan pintamateriaalina punainen tai tummanharmaa betonikiveys. Pensas-kasvillisuus voi olla mm. varjojyrttiä tai vuohenkuusamaa.



Esimerkki juurisuojusta



Leikkialueen esimerkkirajaus, leikkialueiden pintana värikäs kumpintainen turvalusta



Asuntopihat rajataan oleskelualueesta massaistutuksilla ja köynnöksillä ilman aitoja tai muureja. Muurin puolelle istutetaan suureksi kasvavia puita. Pihaa rajaava kaide on tumma metallipinna-kaide

Pysäköintijärjestelyt

Korttelin autopaikat sijoitetaan korttelin 22392 autohalliin ja pysäköintilaitokseen kaava-alueen ulkopuolelle.

Pyöräpysäköinti

Korttelin polkupyörille järjestetään säilytyspaikkoja pihalle Traverssikujan puolelle. Pohjakerroksessa tulee olla pyörille sisäsäilytystilaa, johon on suora sisäänkäynti ulkoa.

Huoltoliikenne ja pelastusajo

Traverssikujan käynnin yhteyteen järjestetään huoltopaikka jäte- ja huoltoajoa varten. Pysähtymispaikka suunnitellaan tukemaan pihan kokonaisilmettä ja rajataan eleettömästi niin, ettei pihalle aiheudu ajoneuvoliikennettä. Huoltotoimenpiteiden vaatimat mitoitukset tulee ottaa huomioon pihasuunnitelmassa. Pelastusajoneuvo ylittää asuntoihin katualueilta ja Konepajanraitilta.



Näkymä etelästä Konepajanraitilta

Näkymä Traverssikujalta



3.2 Kampatalo (kortteli 22392)

Asuinrakennus

Aleksis Kiven kadun varren kampa-mainen rakennusrivistö muodostuu kaksikerroksisesta yhtenäisestä jalustaosasta ja sen päältä kohoavista 3-6-kerroksisista pistetalosta, jotka ovat geometrialtaan vaihtelevia. Kadun puolella ne pysyvät katujulkisivun pinnassa. Jalustaosassa on katettuja kulkuaukkoja pihatason. Jalustan räystäslinja jatkuu yhtenäisenä koko rakennusrivin pituudelta.

Julkisivut kadulle

Jalustan julkisivujen verhousmateriaalina käytetään paikallamuurattua tummaa punatiiltä. Sävy tulee tutkia huolella suhteessa alueen olemassa ja rakenteilla olevaan rakennuskantaan. Olennainen osa julkisivua on ikkuna-aukkojen tasainen suurpiirteinen rytmi, joka korostaa tiilimuurin eheyttä. Katutaso on ilmeeltään avoin ja katutaso tiloissa tulee olla samanlainen aukotusrytmi ylempien kerrosten kanssa. Jalustan yläpuolelle nousevat pistetalot ovat hahmoltaan mahdollisimman kevyitä, vaaleita ja sileitä. Materiaalina käytetään ranskakiinnitteistä suurikokoista, vaaleaa lasitettua keraamista laattaa tai kiiltävää julkisivulevyä tai sileää rappausta. Julkisivujen aukotuksella korostetaan keveyttä ja eroa alempiin kerroksiin sommittelemalla ne vapaasti. Parvekkeita ei korosteta Aleksis Kiven kadulle näkyvissä julkisivuissa vaan ne ovat sisäänvedettyjä ja liittyvät luontevasti julkisivuaukotuksen rytmiin. Kaidemateriaalin tulee näissä parvekkeissa olla pääosin samaa kuin ympäröivä julkisivumateriaali, jalustassa tiilimurausta ja pistetalossa laattaa / rappausta. Käsijohteet ja

muut umpiosien yläpuolelle nousevat parvekkeen osat tehdään kevyinä lasiosina ja tummina metallipinnakaiteina. Parvekkeiden avautuminen edulliseen ilmansuuntaan tulee huomioida. IV-konehuoneet sovitetaan rakennusten massoitteeluun.

Julkisivut pihalle

Jalustajulkisivuissa käytetään julkisivumateriaalina katujulkisivujen tapaan pääosin paikallamuurattua tummaa punatiiltä. Kansirakenteiden päällä voidaan käyttää tiililaattapintaisia elementtejä. Tiililaatan tulee olla pinnaltaan ja sävyltään sama paikallamuuratun tiilen kanssa. Ikkunat tehdään suurpiirteisinä yhtenäisinä aukkoina muurauksessa. Jalusta hahmottuu kadulle ja pihalle materiaaleiltaan ja aukotuksen rytmiltään yhtenäisenä. Parvekkeitaiteet ovat jalustassa pääosin ympäröivää julkisivumateriaalia. Parvekkeet ovat sisäänvedettyjä vallit-

sevasta julkisivupinnasta. Parvekkeita ei irroiteta rakennusmassasta, vaan korostetaan solidia kokonaisvaikutelmaa. Ylempien kerrosten pistetalojen julkisivuissa toistuu nauhamainen vaaka-aihe. Pällekkäisten ikkunoiden väliset vaakaosat ja parvekkeiden kaiteet muodostavat yhtenäisiä nauhamaisia pintoja jotka korostavat rakennusten kokonaishahmoa. Vaakapinnat hahmottuvat tiilipinnalle kontrastisesti kiiltävinä, yksiaineisina ja mahdollisimman saumattomina. Nauhaikkunoiden ja parvekkeiden taustaseinät ovat värillistä rakennuslevyä ja muodostavat julkisivulle rauhallisen taustan.

Sisäänkäynnit ja porrashuoneet

Sisäänkäynnit porrashuoneisiin ja liiketiloihin sijaitsevat sisäänvedetyssä syvennyksissä, joita korostetaan tiilestä poikkeavalla materiaaleilla ja väreillä, esim. kiiltävällä keraamisella

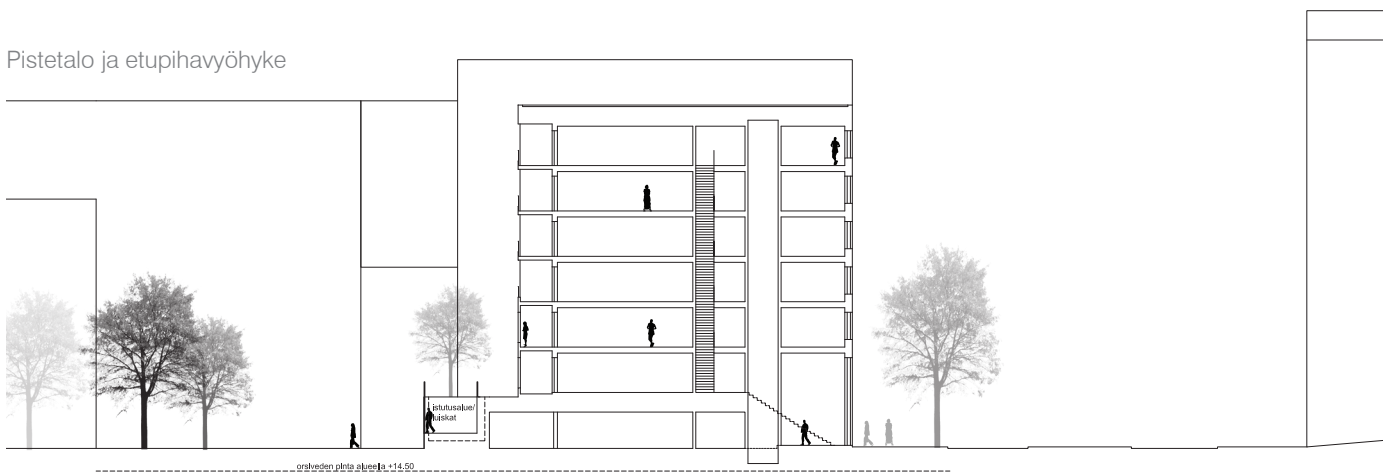


Korttelijulkisivu Aleksis Kiven kadulle



Sisäänkäyntipiha

Pistetalo ja etupihavyöhyke



Parvekekaide, rakennuslevy

Taustaseinä, rakennuslevy ja lasi

Tiili ja tiililaatta

Umbrakäsitelty betoni

Korttelijulkisivu Konepajanraitille



Näkymä etelästä

laatalla, kiiltävällä julkisivulevyllä tai taustamaalatulla lasilla. Pääsisäänkäyntien tulee olla kadun puolella. Porrashuoneita ei korosteta julkisivun aukotuksessa. Katualueelle työntyviä katoksia ei sallita. Katetut kulkuaukot pihatasolle ovat seinä- ja kattopinnoiltaan myös värillistä keraamista laattaa, kiiltävää julkisivulevyä tai taustamaalattua lasia.

Liiketilat ja yhteistilat

Pohjakerroksessa sijaitsee kadun puolella liiketiloja, jotka toteutetaan autohallin korkeusasemista johtuen tavanomaista korkeampina. Nämä tilat avautuvat suurilla ikkunapinnoilla kadulle. Myös yhteistiloja tulee avata samanlaisilla ikkunapinnoilla kadulle ja pihalle, kun se käytön kannalta on mahdollista.

Korttelipiha

Korttelipiha sijoittuu pääosin pihakannelle. Pihataso on vajaan kerroksen Konepajaraittia korkeammalla ja näkymät avautuvat koilliseen konepaja-alueelle. Pitkänomainen korttelipiha jakaantuu useaan osaan kampamaisen rakennuksen muodostamiin taskuihin. Näin muodostuu luontevasti eri toiminnoille osoitteluja piha-alueita; julkisempia sisäänkäyntipihoja ja rauhallisempia oleskelu- ja leikkipihoja, joille myös pohjakerroksen asunnot aukeavat. Sisäänkäyntipihoille johtavat Aleksis Kiven kadulta kahdet kulkuaukkojen levyiset portaat sekä kiinteistöhuollon ja pyöräliikenteen luiskayhteydet Konepajaraitilta. Oleskelu- ja leikkipiha on rauhoitettu läpikululta.

Konepajaraitin puoleisen muurin pintaan ja pihaa rajaaviin kaiteisiin

ja aitoihin tulee kiinnittää erityistä huomiota suunnittelussa. Muuripinta tehdään pääosin paikallamuuratusta tummasta punatiilestä rakennusten julkisivujen mukaisesti. Muureihin liittyvien luiskien taustapinnat ovat värillistä muottipintaista betonia (esim. umbra-käsittely). Aidat ovat kevyitä tummia metallipinnakaiteita. Kulkuaukkoihin tehdään metalliportit.

Pihakannen kasvillisuus koostuu istutusaltaisiin sijoitetuista puustuksista, matalista pensasistutuksista sekä köynnöksistä. Suureksi kasvavia lehtipuita istutetaan Konepajaraitin puolelle, jossa istutukset voidaan tehdä syviin kannen tasossa oleviin istutusaltaisiin. Pienempiä puita istutetaan harkittuihin paikkoihin sisäänkäyntipihoille erillisiin tummiin metallireunaisiin tason pinnasta



Pihan kiveykset ovat patinoitu betonikiveä harmaan eri sävyissä, vaihtelua saadaan erilaisilla ladonnoilla.



nostettuihin istutusaltaisiin. Muut istutukset tehdään matalina mäsaisutuksina. Pensaita istutetaan puiden alle omiksi rajatuiksi alueiksi vehreyttämään pääosin kivipintaista piha-alueetta. Suositeltavia puulajeja ovat konepaja-alueella esiintyvät lajit, esimerkiksi lehmukset. Pienemmissä puissa suositeltavia puulajeja ovat Salix- ja Prunus-sukuiset puut, esimerkiksi kotipihlaja ja tuohituomi. Pensaskasvillisuudessa suositaan alueen rosoisuutta korostavia lajeja, kuten Salix-sukuisia pensaita, esimerkiksi peittopajua ja kääpiöpunapajua. Koilliseen avautuvaa korkeaa muuria pehmennetään muurilta alaspäin valuvalla köynnöskasvillisuudella, esimerkiksi alueella paljon käytetyllä villiviinillä tai piippuköynnöksellä. Kasvillisuuden valinnassa tulee huomioida pihan vaativat kasvuolosuhteet. Kannen mitoittamisessa on otettava huomioon pihan pintamateriaalien ja rakenteiden paino sekä pihan istutukseen tarvittavan kasvualustan paksuus.

Oleskelu- ja leikkipihoille sijoitetaan yhdestä kahteen leikkivälinein varustettua leikkipaikkaa. Leikkipaikka suunnitellaan kiinteäksi osaksi pihan kokonaisuutta niin muotokielen, kalusteiden, varusteiden kuin materi-

aalien osalta. Leikkipaikkoja ei aidata. Leikkivälineiksi valitaan urbaaneja, pääosin teräsrunkoisia vakiovalmisteisia leikkivälineitä, jotka tukevat pihan kokonaisilmettä. Leikkivälineiden vaatima turva-alue toteutetaan värillisenä kumiruohepintana. Hiekkaleikkialue liitetään leikkipaikan rakenteisiin. Leikkipaikkojen yhteyteen istutetaan matalaa pensaskasvillisuutta. Oleskelu- ja leikkipihoille sijoitetaan lisäksi erillisiä oleskeluryhmiä puustutusten läheisyyteen.

Maantasokerroksen asuntojen parvekkeet noudattavat ylempien kerrosten sijaintia ja periaatteita. Maantasokerroksen asuntojen liittymien intiimeihin oleskelupihoihin tulee tutkia huolella suhteessa asuntojen yksityisyyteen ja kannen rakenteisiin. Yksityiset asuntoihin liittyvät ulkotilat erotetaan muusta pihatilasta erilaisilla pintamateriaaleilla ja parvekemaisilla rajauksilla. Asuntoja voidaan rajata esimerkiksi kevyillä metallirakenteisilla ranskalaisilla parvekkeilla tai kapeilla parveketasoilla. Näihin voidaan liittää myös integroituja istutuslaatikoita muodostamaan omaa yksityisesti hallittavaa piharaviiriä.

Pihan kalusteiden ja -varusteiden

Esimerkkejä pihakannen metallireunaisista istutusaltaista. Kasvillisuus koostuu pienistä puista, esim. kotipihlajista ja tuohituomista.



tulee materiaalltaan, väriytykseltään ja tyyliltään luontevasti liittyä Konepaja-alueen tunnelmaan sekä rakennusten ja pihojen arkkitehtuuriin. Kalusteiden tulee olla laadukkaita ja kestäviä. Kalusteiden ja varusteiden sekä muiden metalliosien värisävyinä käytetään "Konepajan mustaa" RAL 7016.

Pysäköintijärjestelyt

Kortteliin tehdään rakennusten ja korttelipiha alainen pysäköintilaitos. Sisäänajoramppi sijaitsee korttelin luoteispäässä, rakennusrivistön päädyssä. Sisäänajo tehdään ilman luiskauksia rakennusrungon ulkopuolella. Sisäänajon suunnittelussa tulee huomioida turvallisuus ja valvottavuus. Liittymä Aleksis Kiven kadulle tehdään suuntaisliittymänä. Orsiveden pinnan säilyttäminen on otettava huomioon pysäköintitilojen suunnittelussa.

Pyöräpysäköinti

Korttelin polkupyörille järjestetään säilytyspaikkoja sisäänkäyntipihoille. Pohjakerroksessa tulee lisäksi olla ulkoiluvälinevarusteille säilytystilaa, johon on suora sisäänkäynti katutasosta.



Esimerkki leikkikalusteesta

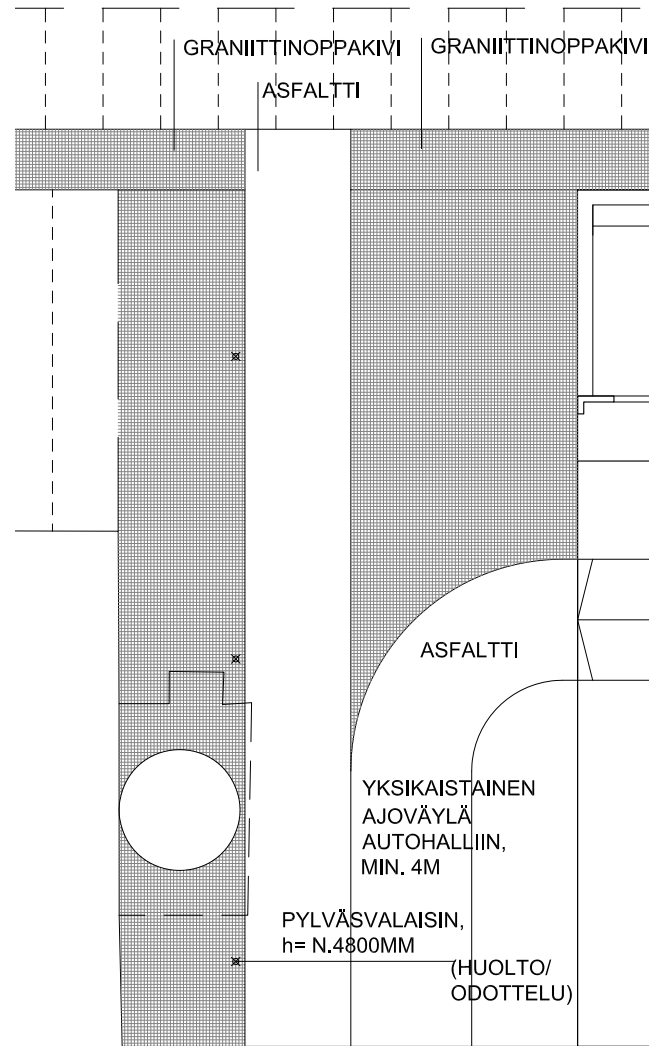


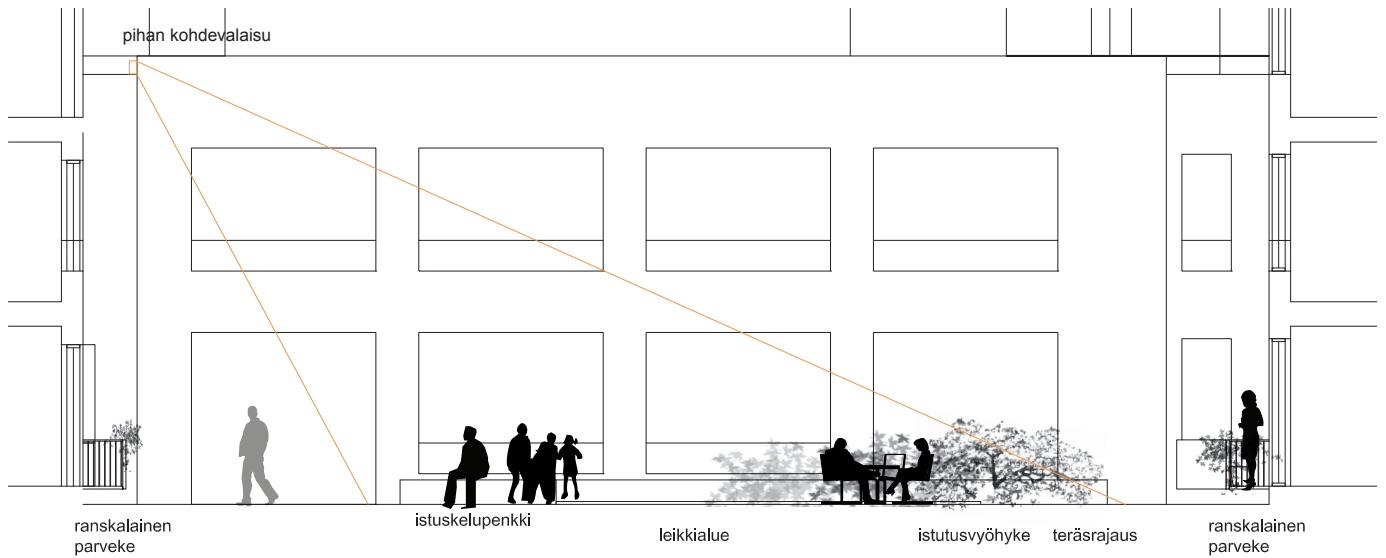
Pensaina voidaan käyttää pajuja, angervoja ja vuohenkuusamia ja kanukkoja

Huoltoliikenne ja pelastusajo

Pelastusajoneuvon reitti kulkee korttelia ympäröivillä kaduilla ja Konepajantaitilla. Pihakannelle johtavien luiskien kaltevuuden tulee olla jyrkimmillään 1:10 ja niitä käytetään kiinteistöhuoltoliikenteeseen. Huoltotoimenpiteiden vaatimat mitoitusmitat tulee ottaa huomioon pihasuunnitelmassa. Luiskan pinnoite on betonikiveystä. Jätteenkeräysautolle ja huoltoliikenteelle varataan pysähtymispaikat Aleksis Kiven kadun tasoon korttelin molempiin päihin.

Huoltokuja ja autohallin sisäänajo 1:250



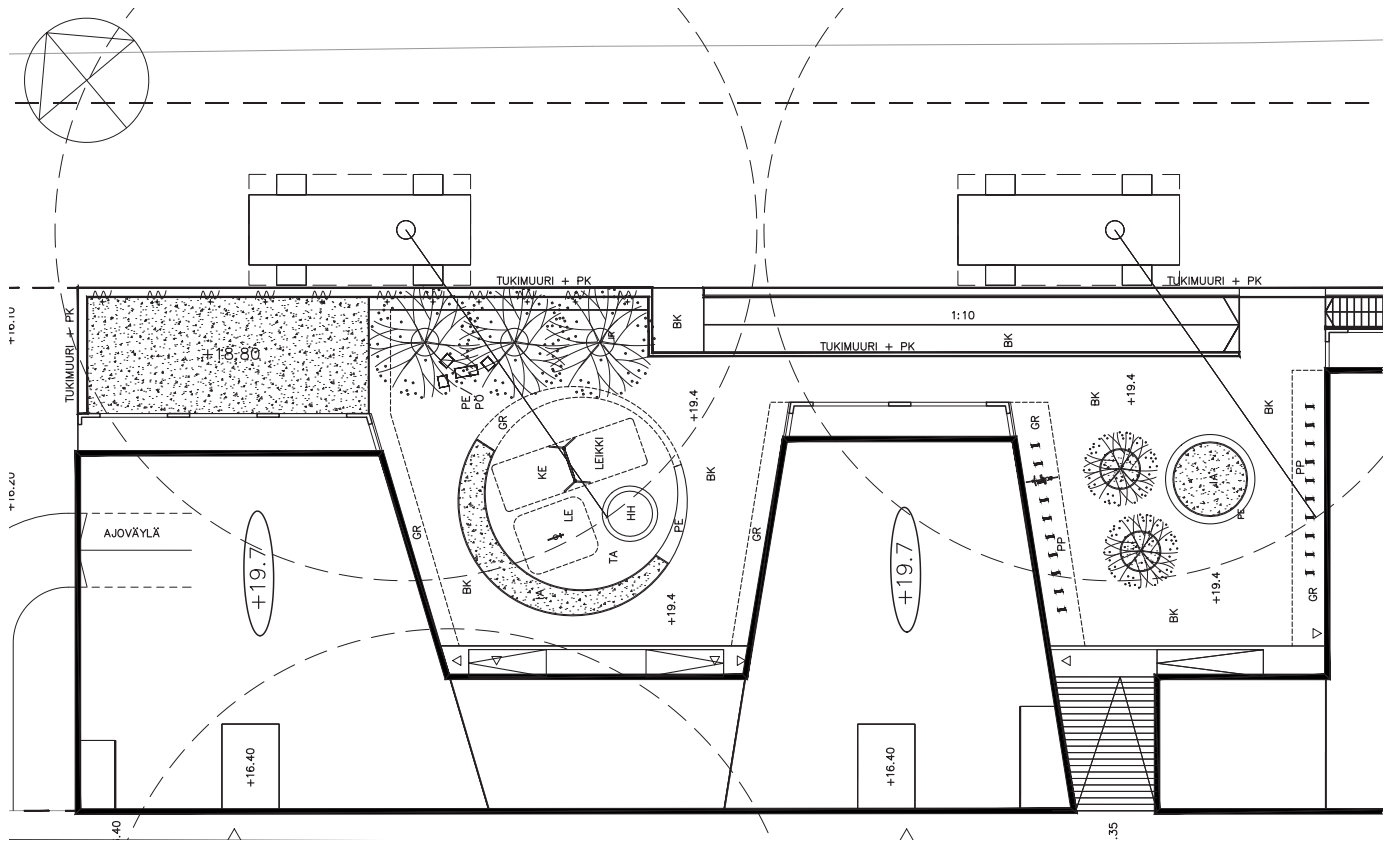


Pohjakerroksen ulkotilat tehdään ranskalaisina parvekkeina. Pihan oleskelualuea rajataan istutuksilla ja kevyillä, matalilla aidoilla liikenneväylistä. Aidat ja reunukset voivat muodostaa istuskelupenkkejä pihalle.

Näkymä Aleksis Kiven kadulta



Pihasuunnitelma



MERKKIEN SELITYS:



PUU



MATALA PENSAS



KÖYNNÖS

IR ISTUTUSRITILÄ, TERÄS, MUSTA

PK PINNAKAIDE, TERÄS, MUSTA

BK BETONIKIVEYS, HARMAA, PATINOITU

GR GRANIITTINOPPAKIVEYS, HARMAA

TA TURVA-ALUSTA, TIILEN PUNAINEN

IA ISTUTUSALLAS, TERÄSREUNUS, MUSTA

PP PYÖRÄTELINE, TERÄS, MUSTA

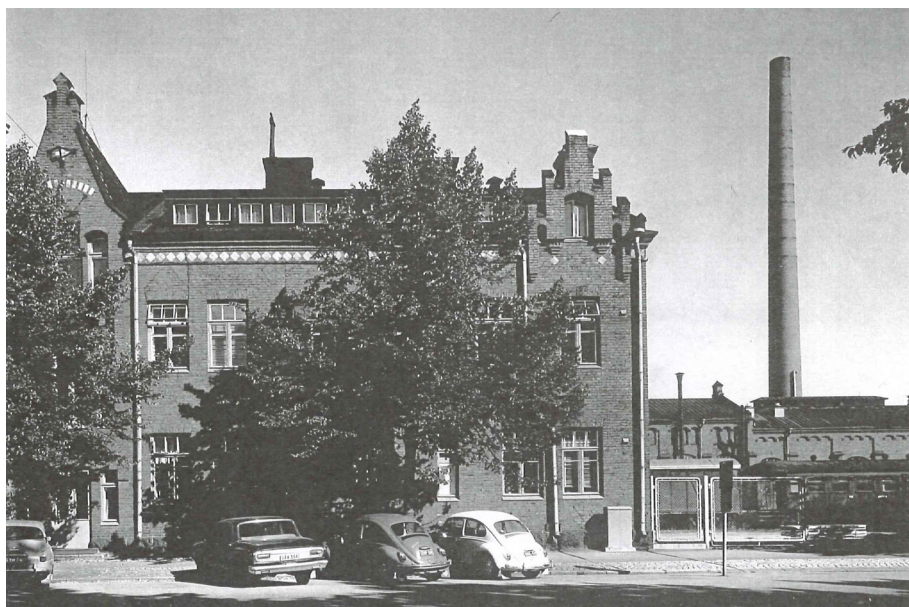
PE PENKKI, PÄÄVÄRI MUSTA

PÖ PÖYTÄ, PÄÄVÄRI MUSTA

KE KEINUTELINE, TERÄS

LE LEIKKIVÄLINE

HH HIEKKALAATIKKO, INTEGROITU RAKENTEISIIN



Konttorirakennus, kuva vuodelta 1976 (Helsingin kaupunginmuseo)



3.3 Aleksis Kiven kadun varrella säilyvien rakennusten lähiympäristö

Tässä työssä ei puututa rakennusten sisätiloihin tai mahdollisesti muuttuviin käyttötarkoituksiin vaan käsitellään ainoastaan rakennuksia osana suunnittelualueen kaupunkikuvaa ja niiden lähiympäristöä osana korttelija katualueita.

Konttorirakennus (sr-1, 1899/1949)

Konttorirakennus on konepaja-alueen vanhin rakennus. Piirustukset on laatinut Bruno Granholm 1899. Rakennusta on korotettu ullakkokerrosta laajentamalla 1949. Rakennus on kolmikerroksinen, punatiilinen rakennus, jonka julkisivuja elävöittävät suipot päädyt.

Rakennuksen pääsisäänkäynti on aukion puolelta. Sisäänkäyntiin liittyvä kiveys tehdään tummanharmaalla graniittinoppakiveyksellä ja se liittyy saumattomasti aukioon. Tontin rajaa aukiota ei korosteta.

Ruokala ja oppilaskoulu (sr-1, 1919)

Konttorirakennuksen vieressä, alueen vanhan pääsisäänkäynnin toisella

puolella sijaitsee ruokala ja oppilaskoulu, joka on rakennettu 1919 Bruno Granholmin ja Thure Hellströmin piirustusten mukaan. Kolmikerroksisessa rakennuksessa on koruttomat punatiilijulkisivut, joiden sivuvyöhykkeet on erotettu toisen kerroksen korkeudelle liseeneillä.

Rakennuksen pääsisäänkäynti aukeaa rakennusten väliselle aukiolle, huoltosisäänkäynnit ovat Konepajaraitin puolella. Pääsisäänkäyntiin liittyvä kiveys tehdään tummanharmaalla graniittinoppakiveyksellä ja se liittyy saumattomasti aukioon. Tontin rajaa aukiota ei korosteta.

Konepajan toimistorakennus (1981)

Konepajan toimisto on alueen uusimpia rakennuksia. Sen piirustukset on laatinut Ilkka Uusitalo arkkitehtitoimistossa Bertel Gripenberg & Co ja se on rakennettu 1979-81. Rakennus on nelikerroksinen ja tiilijulkisivuinen. Rakennuksen sisäänkäynnit ovat Aleksis Kiven kadulle ja Konepajaraitille. Konepajaraitin sisäänkäynti kivetään liittymään saumattomasti Konepajaraittiin.

Pihojen kiveysladontaesimerkki



Alueella käytettävä kasvillisuus liittyy sen historiaan: lehmukset, viitapihlaja-angervot, villiviini ja muut paja-alueen kasvit



Pysäköinti, huolto ja pelastusreitit

Konttorirakennuksen huolto tehdään aukiolta käsin.

Ruokalan ja oppilaskoulun sekä toimistorakennuksen huoltopaikat sijaitsee Konepajanraitin puoleisella piha-alueella sisäänkäyntien tuntumassa. Huoltopaikat toteutetaan laadukkaasti ja vähäeleisesti samoilla kiveyspinnoilla kuin muu piha.

Muut pysäköintipaikat sijoitetaan kaava-alueen ulkopuolelle pysäköintilaitoksiin.

Konepajanraitti toimii säilyvien rakennusten kohdalla pelastustienä.

Piha-alueet

Korttelien piha-alueilla pyritään säilyttämään alueen alkuperäinen tunnelma ottamalla kuitenkin huomioon muuttuva käyttö julkisina tiloina. Rakennusten piha-alueet Konepajanraitille päin rajataan raitista poikkeavalla kiveyksellä sekä lattate-räsjauksilla. Kiveyksen tulee liittyä tasossa raitin pintaan. Kiveyksessä tulee säilyttää tehdasalueen pintojen rosoisuutta esimerkiksi käyttämällä vaihtelevia kivipintoja ja -ladontoja, erikokoisia betonilaattoja ja yhtenäisiä betonipintoja.

Rakennuksiin liittyviä oleskelutiloja pihalla voidaan tehdä rajaamalla osa etupihasta esim. puuterassein.

Istutusvyöhykkeet tehdään matalina massaistuksina sekä köynnöksinä rakennusten julkisivuissa. Pihojen kalusteiden ja -varusteiden tulee materiaaliltaan, värykseltään ja tyyliiltään luontevasti liittyä Konepaja-alueen tunnelmaan sekä rakennusten ja pihojen arkkitehtuuriin ja olla kevyitä, puistokalusteen omaisia. Kalusteiden ja varusteiden värisävyinä käytetään "Konepajan mustaa" RAL 7016. Kalusteiden tulee olla laadukkaita ja kestäviä.

Näkymä Aleksis Kiven kadulta ruokala- ja oppilaskoulurakennukseen 1986 (Helsingin kaupungimuseo)



4 Katualueet

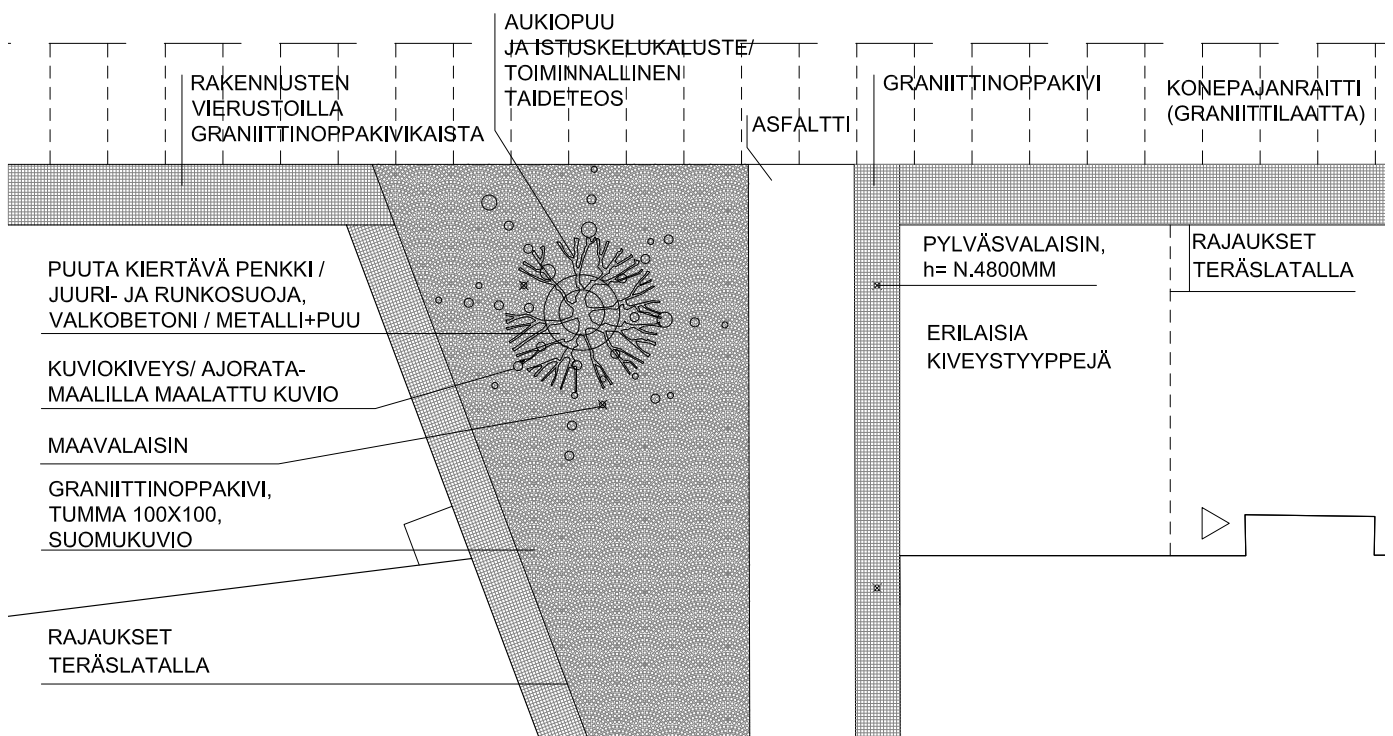
4.1 Konepajanaukio

Konepajanaukio on jalankulku- ja pyöräilykatu. Sen ilme on katumainen. Kujan materiaaleina käytetään tummanharmaata graniittinoppakiveä. Liikennöitävät alueet tehdään asfaltilla. Levenevän kujan aukioluonnetta korostetaan jäsentämällä kujaa suurella yksittäispuulla, jonka ympärille sijoitetaan istuskelukalusteita. Aukiota jäsentävä kaluste voidaan myös toteuttaa yksilöllisenä toiminnallisena taideteoksena, joka liittyy myös auki-
on valaistukseen.



Esimerkki aukiota jäsentävästä puusta ja sitä kiertävästä kalusteesta, Vestre Ab

Konepajanaukio 1:250



4.2 Konepajanportti

Konepajanportti on jalankulku- ja pyöräilykatu, jolla on sallittu huolto- liikenne. Sen ilme on aukiomainen. Uusittavilla alueilla päällystemateriaaleina käytetään tummanharmaata graniittinoppakiveä. Liikennöitävät alueet tehdään asfaltilla. Olemassa olevien rakennusten sisäänkäynnit liitetään osaksi aukiota. Aukiolla säilytetään isot puut kadun varrella. Aukiota rajaava aita portteiden Aleksis Kiven kadulle säilytetään tai uudistetaan samanlaisena.

Rakennusten julkisivuihin tai aukiolle sijoittuva taideteos purettavan portti-

rakennuksen kohdalla nostaa nykyisellään hieman katveeseen jäävän aukion takaisin alueen keskeiseksi sisään-tulo- ja oleskelupaikaksi. Kalusteiden ja varusteiden värisävynä käytetään "Konepajan mustaa" RAL 7016. Kalusteiden tulee olla laadukkaita ja kestäviä. Kadunkalusteet ja -varusteet tehdään vähäeleisesti, jotta aukion keskeiset elementit - puut, taideteos ja säilytettävien rakennusten julkisivut aukion seininä korostuvat.



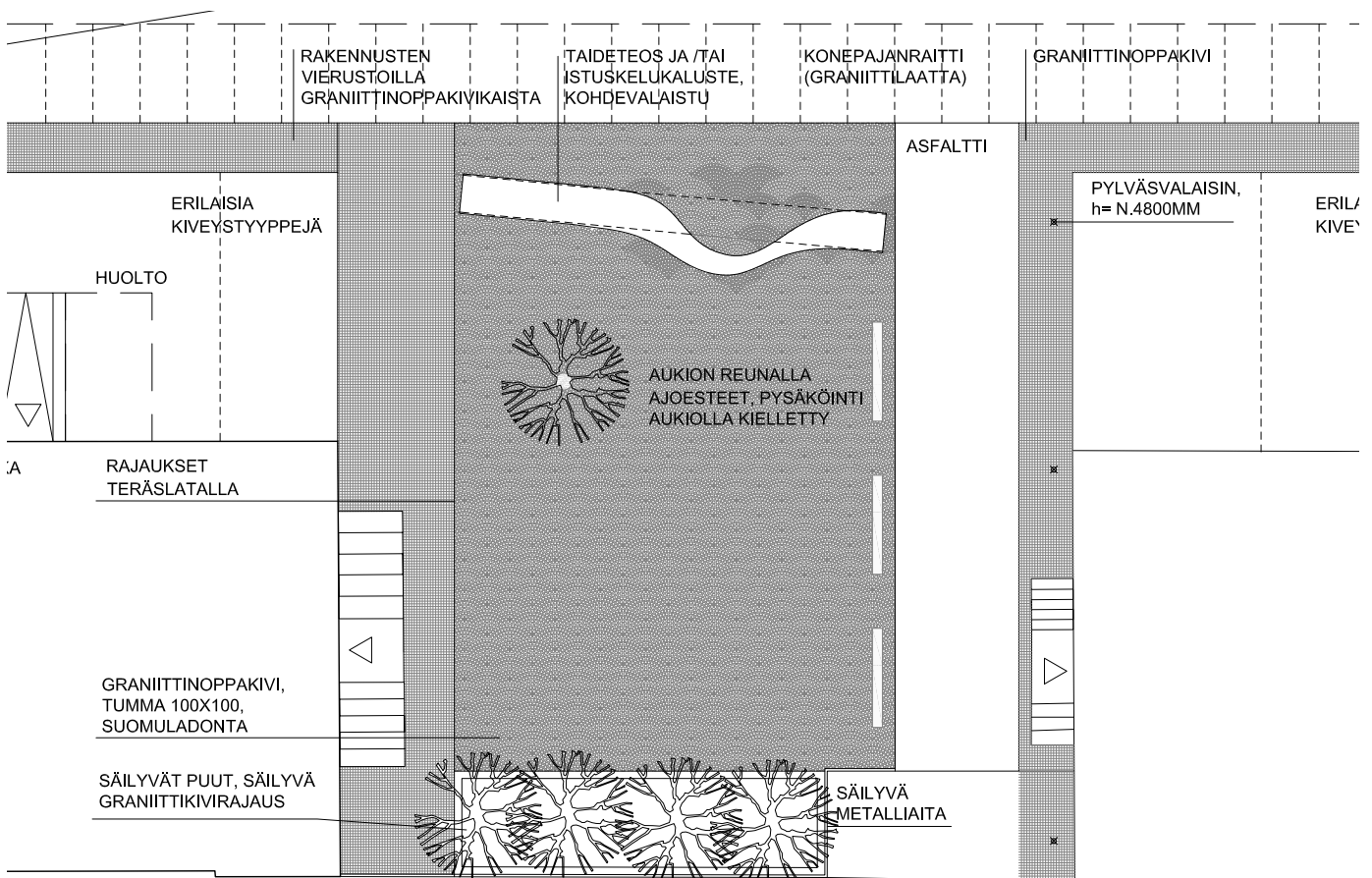
Pyörätelineet ja muut kadunkalusteet tehdään vähäeleisesti jotta keskeiset aukion elementit korostuvat

Leikkauskuva aukion penkistä



BETONINEN MUOTOON VALETTU PENKKI, ASENNUS VANHOILLE RATAKISKOILLE (ratakiskot säilytetään paikallaan taideteoksen kohdalla)

Konepajanportti 1:300





Konepajanportti ja Konepajanraitti vuonna 1986 (Helsingin kaupunginmu-
seo)

5 Valaistus

5.1 Yleistä

Tavoitteena on yhtenäinen ilme aikaisempien osa-alueiden 1 ja 2 valaistuksen kanssa.

Pasilan Konepaja-alueen alueen valaistus ilmentää alueen teollista perinnettä sekä luo viihtyisät asumisolosuhteet nykyaikaisella pienimittakaavaisella toteutuksella.

Alue liittyy Aleksis Kiven katuun. Kadulle liittyvät alueen kaksi kujaa. Aleksis Kiven kadun valaistus on toteutettu suurpainenatriumlamppuisin ripustusvalaisimin. Kadulta siirrytään kujien erilaiseen, intiimimpään valaistukseen asuinkorttelissa.

Kohteena olevan alueen valaistuksessa merkittävää on valon väri ja värin-toisto. Lisäksi valaisimien valonjaossa ja asentamisessa kiinnitetään huomiota hyvään häikäisyn rajaukseen.

5.2 Valaistus / Helsingin kaupunki

Valaistus liitetään katuvalaistusverkkoon ja sen ohjaukseen.

Jalankulku- ja pyöräilykatujen ja aukoiden valaistus

Valaistuksen ei tule olla liian voimakas mutta kuitenkin niin tasainen ettei kujille muodostu katveita, jotka aiheuttavat turvattomuuden tunnetta. Kaduilla on myös jonkun verran huoltoliikennettä ja ne ovat merkittäviä jalankulku- ja pyöräilyreittejä, joilla ihmisiä tulee rohkaista myös istuskeluun ja oleskeluun.

Valaistusluokka K3: valaistusvoimakkuus on Em 7,5lx ja Emin 1,5lx.

Valonlähde: lampun värin-toisto Ra > 60 ja värilämpötila <=3000K

Alueen valaistuksen värin-toiston tulee olla hyvä, varsinkin aukoiden kohde-

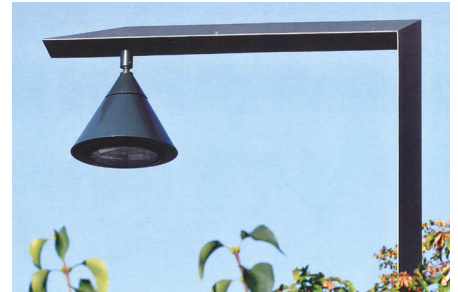
valaistuksessa. Asuinalueella valaistuksen tulee olla lämpimän valkoinen.

Valaistuskalusteet: Valaisin ja pylväsmalli ovat yhtenevät osa-alue 1 valaisinkalusteiden kanssa. Valaisinten sijoittelulla tuetaan Konepajanraittia ja yhtenäisyyttä poikittaiskujilla. Tasalasisella valaisimella saavutetaan rauhallinen valaistusilme. Kalusteiden väri on tummanharmaa alueen kadunkalusteiden mukaan. Asennuskorkeus on sovittava niin, että valaisimen alle jää vähintään 4,2 m:n vapaa tila katualueella.

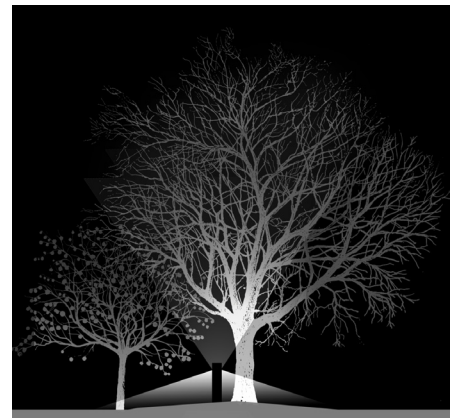
Erikoisvalaistus

Aukioille toteutettavia erityisiä istuskelualueita puiden ympärillä ja mahdollisia taideteoksia voidaan korostaa valolla. Aukioille sijoituvia yksittäispuita korostetaan maavaloin.

Aukoiden muiden valaisinten valaistustaso on pidettävä turvallisuudesta tinkimättä riittävän alhaisena, jotta erikoisvalaistut kohteet korostuvat.



Alueella käytettävä katuvalaisin



Yksittäispuita korostetaan maavaloin.

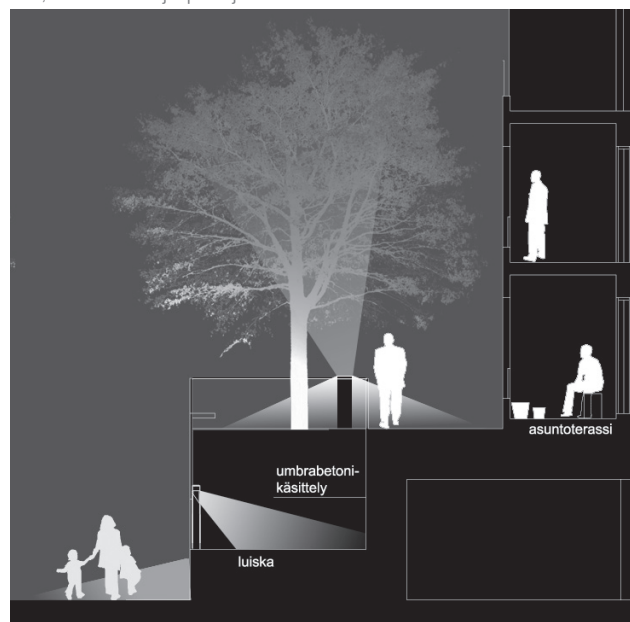
Alueen sisäänkäyntiaukiolla valaistus voi olla osa taideteosta. (Astrid Krogh, Kööpenhamina)





Esimerkki valonheittimen muodostamasta valokuvioista

Asuinalueella valaistus integroidaan rakennusten julkisivuihin, muureihin ja pihojen kiinteisiin rakenteisiin



5.3 Valaistus / kiinteistöt

Valaistukset liitetään kiinteistöjen sähköverkkoon ja ohjaukseen. Piha-alueilla valaistus suunnitellaan ja toteutetaan pihan toimintoja tukien ja kulkua ja orientaatiota helpottaen. Alueen valaistuksessa huomioidaan korttelien tiivis ja intiimi mittakaava. Pihojen toiminnallisuuden parantamiseksi valaistuksessa käytetään rakennuksiin ja kiinteisiin rakenteisiin asennettavia valaisimia. Pihojen valaistuksessa ei pyritä tasaisuuteen, vaan elävyyteen kuitenkin turvallisuudesta tinkimättä. Pidettäessä valaistustasot suhteellisen alhaisina on kiinnitettävä erityisesti huomioita siihen, etteivät valaisinten kirkkaat valonjakopinnot haittaa sopeutumista valon määrään.

Portaat ja luiskat Aleksis Kiven kadun puolella

Kadunvalaistus on toteutettu suurpainenatriumlampuisin ripustusvalaisimin. Kiinteistön sisäänkäynneissä valon väriämpötilan tulee olla 3000 K $<T_c < 4000$ K ja värintoiston $R_a > 70$. Valaistustaso portaissa tulee olla $E > 15$ lx. Valaisimet asennetaan sisäntulojen kattoihin (uppoasennus). Valaisimien valojoitot tulee valita ja valaisimet sijoittaa niin, että värilliset seinäpinnat saadaan korostettua ns. valopesulla. Portaiden yläpäässä valaistus tulee toteuttaa niin, että vah-

vistetaan portaiden havaittavuutta.

Portaat ja luiskat puiston puolella

Raitin valaistuksessa on ns. valkoinen valo. Raitin valaistus on Helsingin kaupungin katuvalaistusverkossa. Portaiden ja luiskien valaistus liitetään kiinteistön sähköverkkoon ja ohjaukseen. Valon väriämpötilan tulee olla 3000 K $<T_c < 4000$ K ja värintoiston $R_a > 70$. Valaistustaso portaissa tulee olla $E > 15$ lx ja luiskassa $E > 10$ lx. Portaiden yläpäässä valaistus tulee toteuttaa niin, että vahvistetaan portaiden havaittavuutta.

Valaisimet sijoitetaan luiskan ja portaiden puistonpuoleisen reunan kaiteisiin yhdistettyihin pylväisiin. Portaiden ja luiskan lisäksi näillä valaisimilla valaistaan myös muurin pintaa. Valaisinten valojako valitaan ja suuntaus tehdään siten, että estetään häikäisy pihatasanteelle.

Sisäänkäyntipihat

Valaistus toteutetaan seinille asennettavilla valaisimilla. Valaistavana alueena ovat ensisijaisesti seinustojen lähellä olevat pyörätelineet ja kulkuraitit. Valaisimien valojoitot valitaan ja suuntaus tehdään niin, että valaisimien alapuolinen seinäpinta ei valotu "puhki" ja valaisimien valoaukon kirkkaus rajautuu tehokkaasti. Pihan keskiosaa ei pyritä tarkoituksellisesti

valaisemaan. Valaisimien valinnassa ja sijoittamisessa tulee varmistaa myös niiden huollettavuus.

Oleskelupihat

Myös yksityisemmät oleskelupihat valaistaan rakennuksiin asennettavilla valaisimilla. Valaistavana alueena ovat kuitenkin enemmän pihojen keskiosat. Valaisimina käytetään hyvin rajattavia, jopa kobolla varustettuja valonheittimiä. Heittimien valon jaot ja muodostamat valokuviot muokataan pihan toimintojen mukaan, kuitenkin niin että niillä saadaan pihaa elävöittäviä kuvioita.

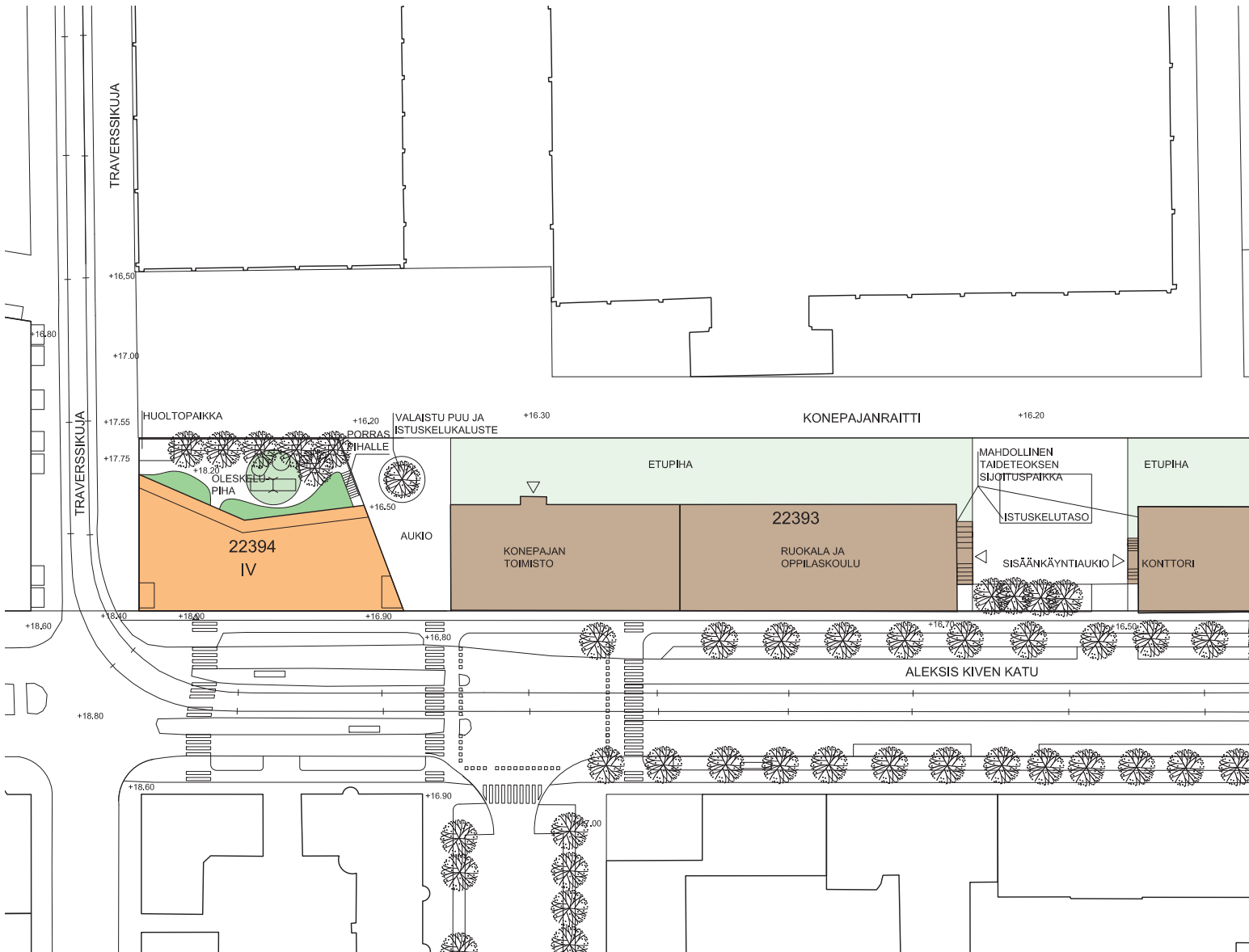
Pihojen puiston puoleiseen ulkoreunaan valaistus toteutetaan pollarivalaisimin, joiden ylävalolla korostetaan puita. Valaistus voimakkuus pidetään tunnelmallisena ja sellaisena, että puiden korostusvalaistukselle jää tilaa. Valonlähteitä ei pyritä korostamaan.

Ajoluiska pysäköintilaitokseen

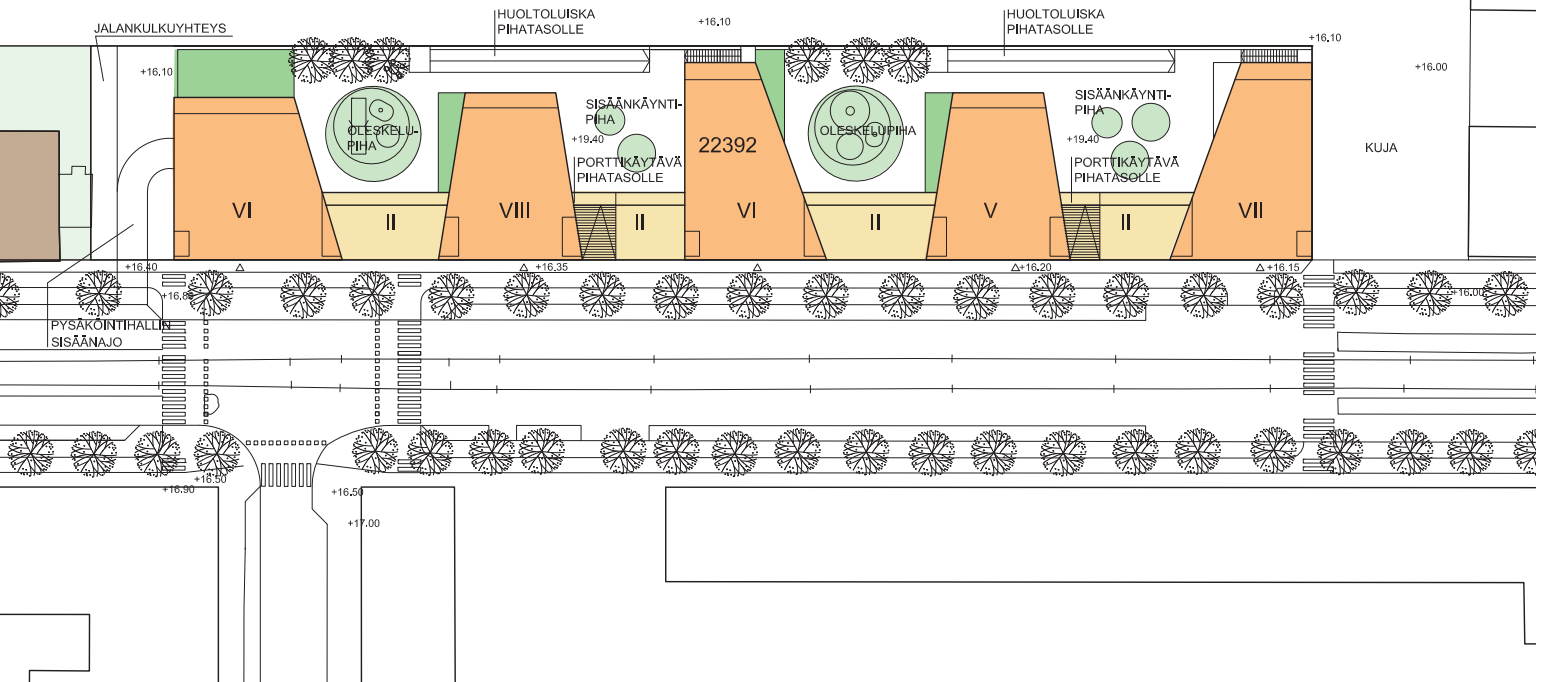
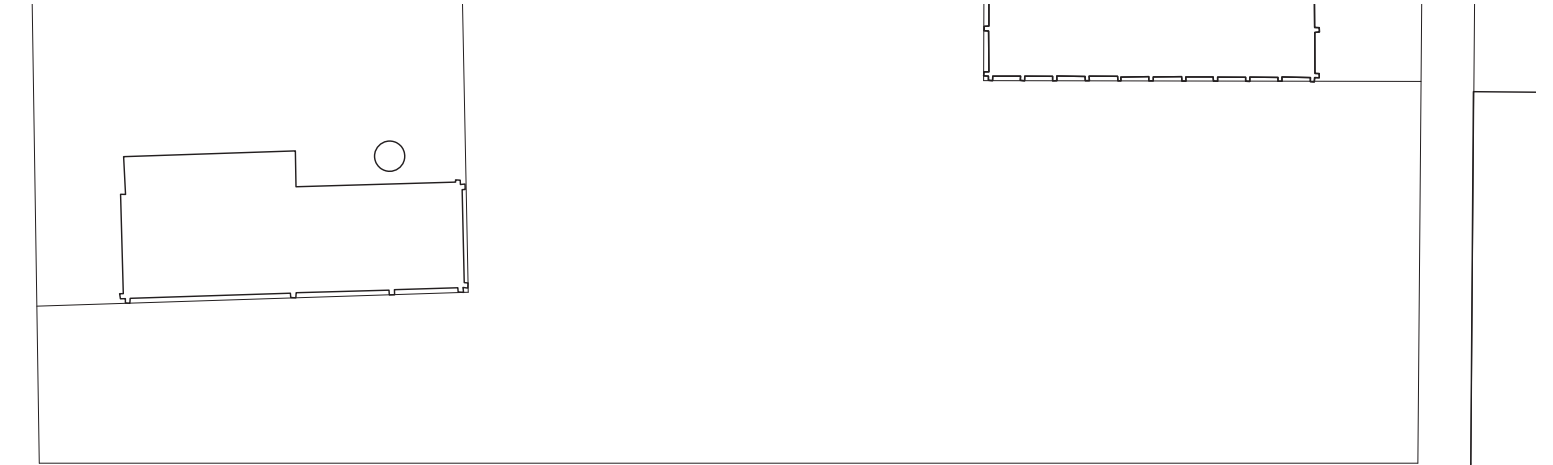
Valaistusvoimakkuus: päivällä $E = 1000-200$ lx, yöllä $E > 30$ lx. Valaistus varustetaan hämäräkytkimen sisältävällä ohjauksella, joka pimeällä pudottaa valaistuksen alemmalle yötasolle. Ajoneuvonkuljettajien ja jalankulkijoiden häikäisyn estämiseen tulee kiinnittää huomiota valaistuksen suunnittelussa ja toteutuksessa.

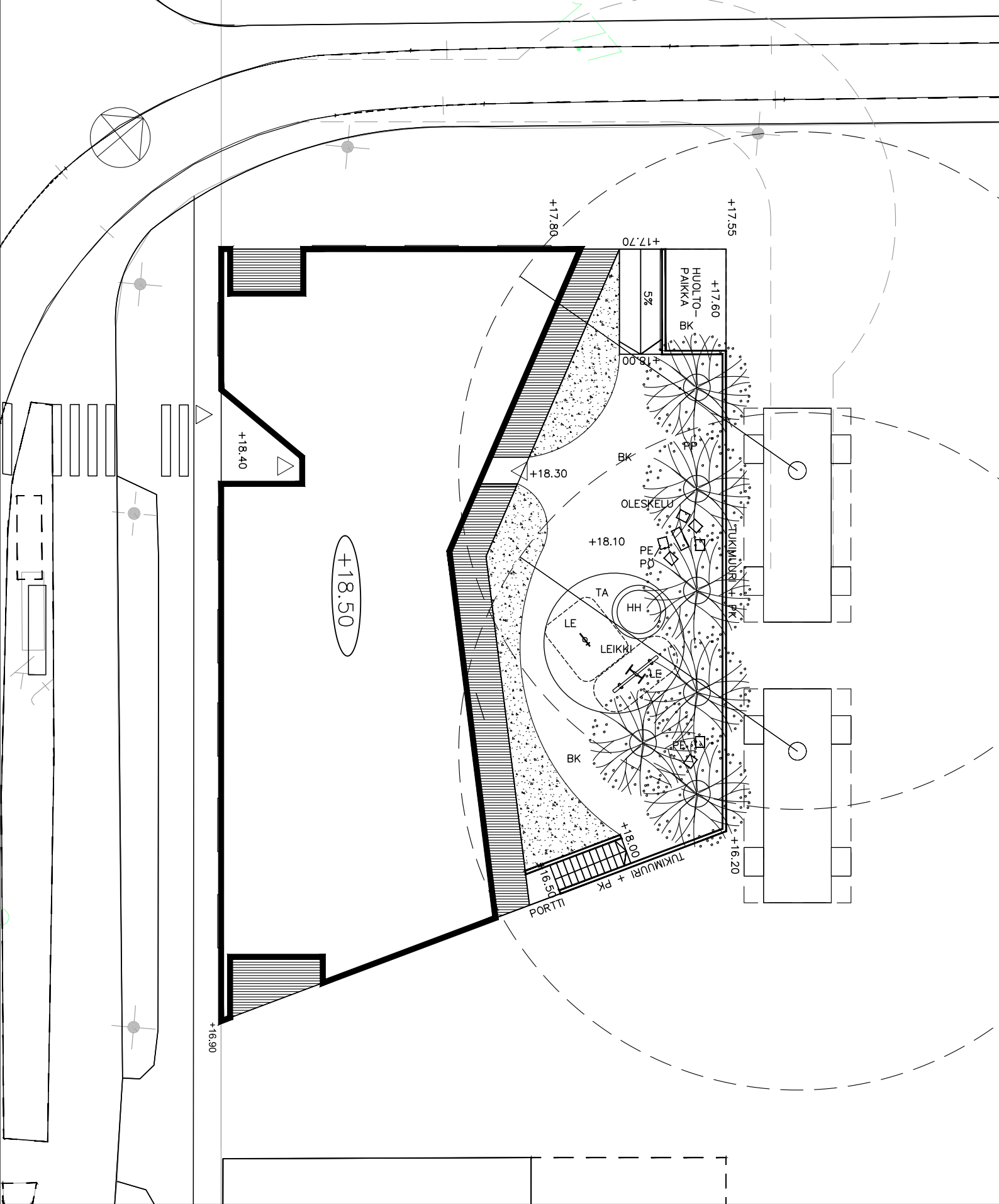
Liitteet

- Liite 1: Suunnittelualueen asemapiirustus ja aluejulkisivu 1:1000
- Liite 2: Pihan viitesuunnitelma, kortteli 22394
- Liite 3: Pihan viitesuunnitelma, kortteli 22392
- Liite 4: Huollon reitit
- Liite 5: Pelastustiet
- Liite 6: Valaisinten sijoituskaavio
- Liite 7: Asemakaava



Liite 1: Suunnittelualan asemapiirustus ja aluejulkisivu 1:1000





MERKKIEN SELITYS:



PUU



MATALA PENSAS



IR ISTUTUSRITILÄ, TERÄS, MUSTA



PK PINNKAIDE, TERÄS, MUSTA

BK BETONIKIVEYS, HARMAA, PATINOITU

GR GRANIITTINOPPAKIVEYS, HARMAA

TA TURVA-ALUSTA, KUMI, TIILEN PUNAINEN

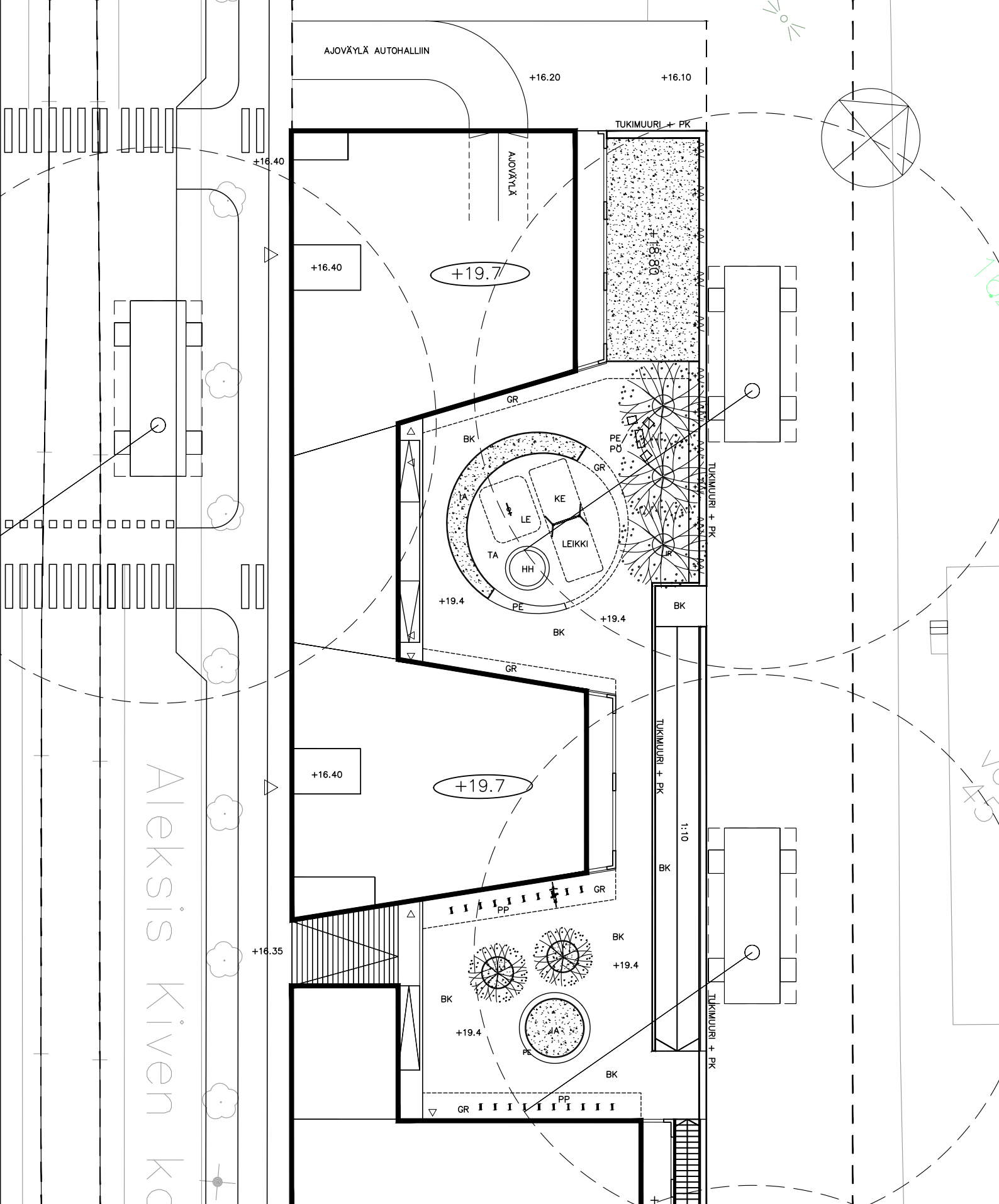
PP PYÖRÄTELINE, TERÄS, MUSTA

PE PENKKI, PÄÄVÄRI MUSTA

PÖ PÖYTÄ, PÄÄVÄRI MUSTA

LE LEIKKIVÄLINE

HH HIEKKALAAATIKKO, INTEGROITU RAKENTEISIIN



MERKKIEN SELITYS:



PUU

MATALA PENSAS

KÖYNNÖS

IR ISTUTUSRITILÄ, TERÄS, MUSTA

PK PINNAKAIDE, TERÄS, MUSTA

BK BETONIKIVEYS, HARMAA, PATINOITU

GR GRANIITTINOPPAKIVEYS, HARMAA

TA TURVA-ALUSTA, TILLEN PUNAINEN

IA ISTUTUSALLAS, TERÄSREUNUS, MUSTA

PP PYÖRÄTELINE, TERÄS, MUSTA

PE PENKKI, PÄÄVÄRI MUSTA

PÖ PÖYTÄ, PÄÄVÄRI MUSTA

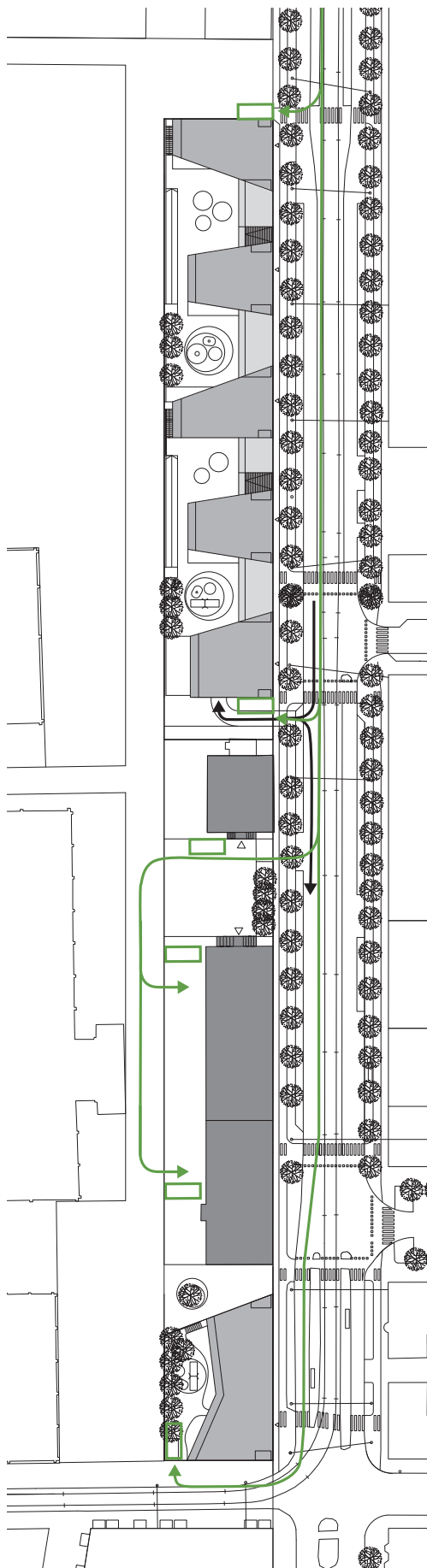
KE KEINUTELINE, TERÄS

LE LEIKKIVÄLINE

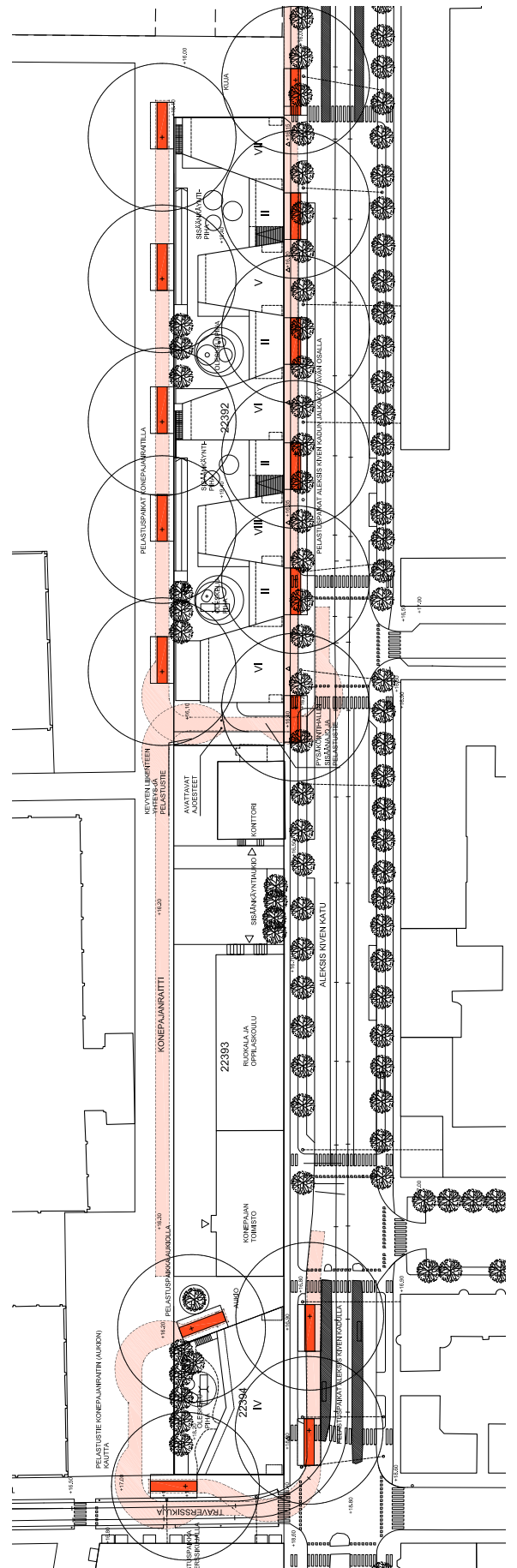
HH HIEKKALAAKIKKO, INTEGROITU RAKENTEISIIN

Liite 4: Huollon reitit









- AJO PYSÄKÖINTIHALLIIN
- HUOLTOREITTI
- HUOLTOPAIKKA

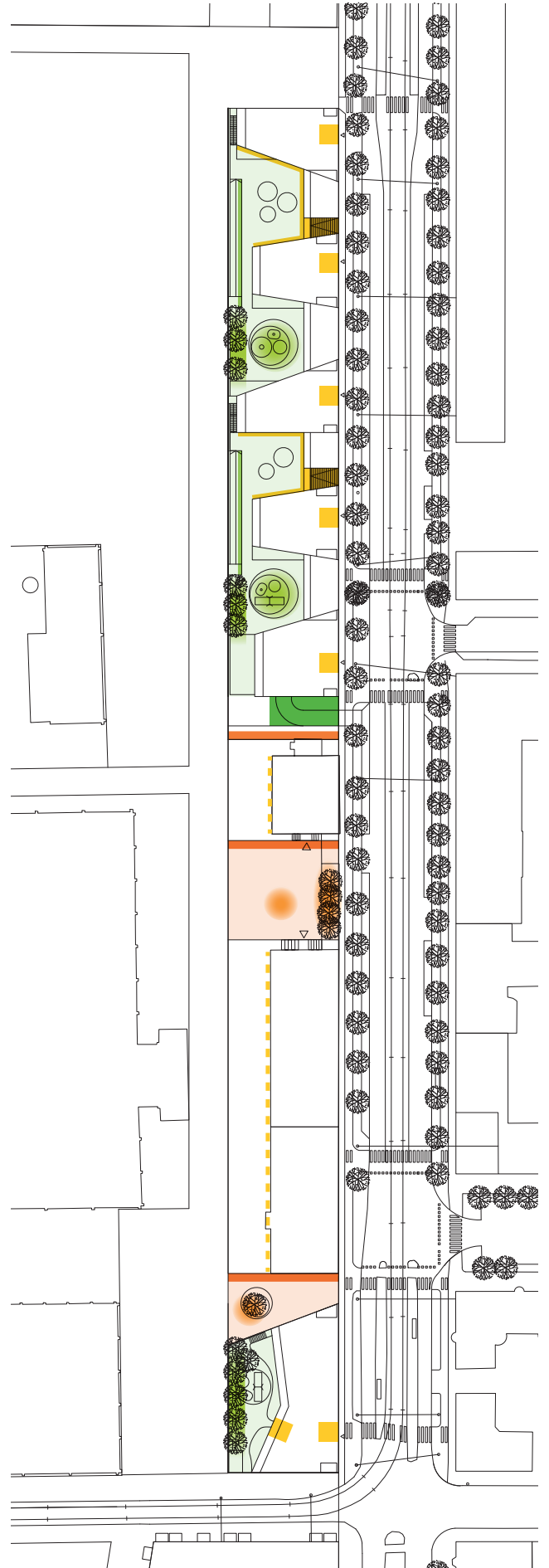


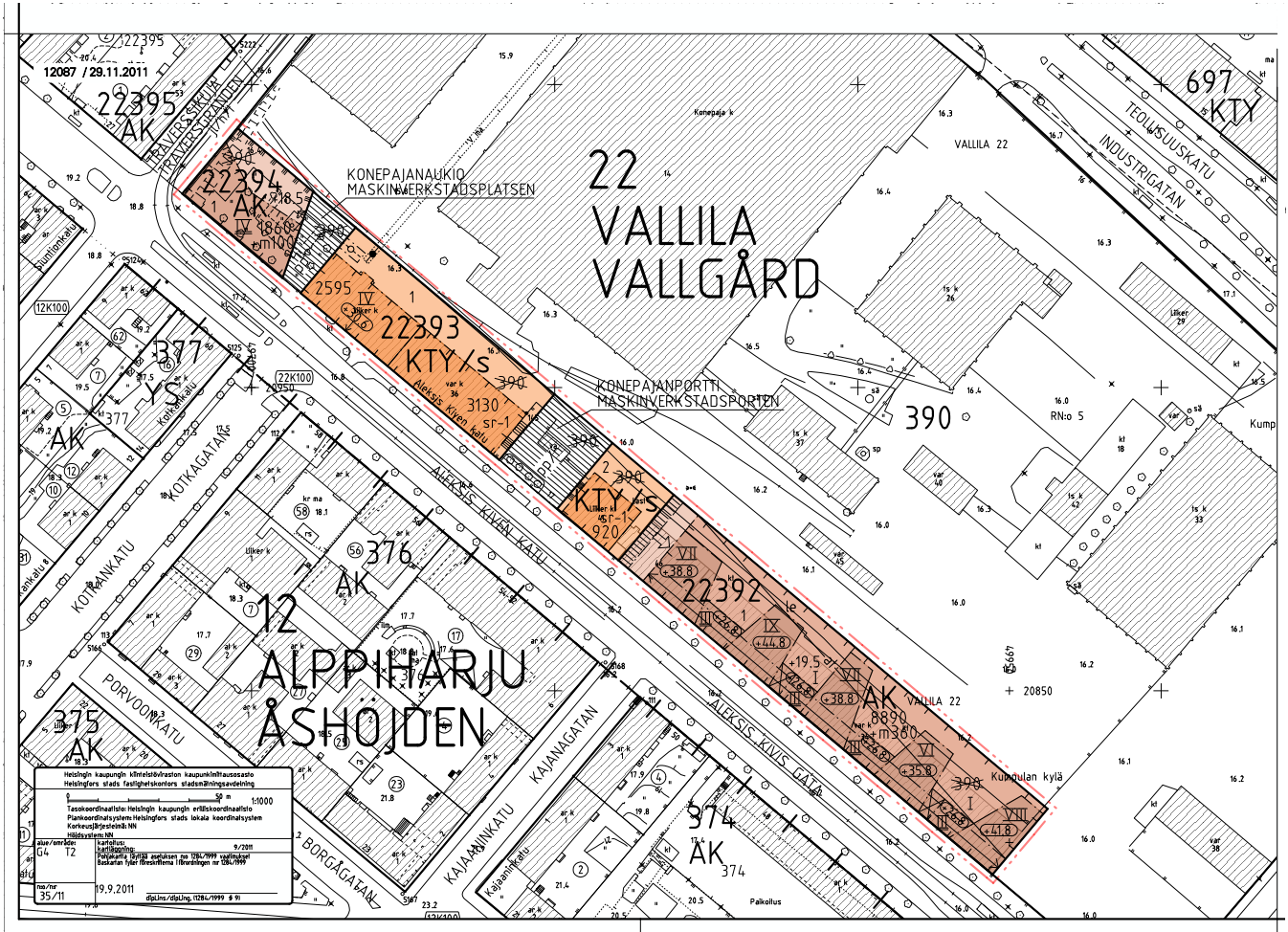
- PUOMITIKASAUTON PYSÄHTYMISPAIKKA
- PELASTUSTIE



Liite 6: Valaisimet

-  Katualue: pyläsvalaisimet
-  Katualue: maavalo/kohdevalo
-  Julkisivu: sisäänkäyntisyvennys/porras pyyhitty valolla
-  Julkisivu/piha: valaisin ulkoseinässä/muurissa
-  Piha: muurin tausta valaistu
-  Piha: maavalo/ matala pollari, valaisu ylös ja alas
-  Piha: kohdevalaisin/valonheitin rakennuksen seinässä
-  Autohallin ajoluiska: hämäräkytkinohjaus





ASEMAKAAVAMERKINNÄT JA -MÄÄRÄYKSET



Asu- ja kerrostalojen korttelialue.



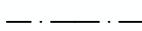
Toimitilarakennusten korttelialue, jolla ympäristö säilytetään. Teollisuushistoriallisesti ja rakennustaiteellisesti arvokas ympäristö, joka on säilytettävä. Rakennuksiin saa sijoittaa julkisia palvelutiloja, liike-, toimisto- ja ympäristöhäiriötä aiheuttamattomia teollisuustiloja, opetus-, koulutus-, studio- ja näyttelytiloja, kokoustiluja, kahvila- ja ravintolatiloja sekä liikunta- ja vapaa-ajan toimintaa palvelevia tiloja.



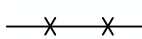
2 m kaava-alueen rajan ulkopuolella oleva viiva.



Korttelin, korttelinosan ja alueen raja.



Osa-alueen raja.



Risti merkinnän päällä osoittaa merkinnän poistamista.

22394 Korttelin numero.

1 Ohjeellisen tontin numero.

KONEPAJAN Kadun nimi.

2595 Rakennusoikeus kerrosalaneliömetreinä.

1860 Ensimmäinen luku ilmoittaa asu- ja kerrostalojen alaan enimmäismäärän ja toinen luku myymälätilojen vähimmäismäärän. Luvut yhteenlaskettuna ilmoittavat rakennusoikeuden kerrosalaneliömetreinä.

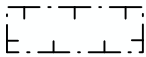
VI Roomalainen numero osoittaa rakennusten, rakennuksen tai sen osan suurimman sallitun kerrosluvun.

IV Alleiviivattu luku osoittaa ehdottomasti käytettävän rakennusoikeuden, rakennuksen korkeuden, kattokaltevuuden tai muun määräyksen.

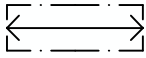
+18.5 Maanpinnan likimääräinen korkeusasema.

+38.8 Rakennuksen vesikaton ylimmän kohdan korkeusasema.

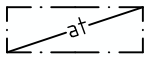
+30.6 Rakennuksen julkisivupinnan ja vesikaton leikkauskohdan ylin korkeusasema.



Rakennusala.



Rakennusala, jolla rakennus on kolmen ensimmäisen kerroksen osalta rakennettava jatkuvana ja julkisivumateriaaliltaan yhtenäisenä koko rakennusalan pituudelta. Julkisivumateriaalin tulee olla kolmen ensimmäisen kerroksen osalta punainen, paikalla muurattu, poltettu savitiili ja ylempien kerrosten osalta vaalea rappaus tai suurikokoinen valkoinen keraaminen laatta. Parvekkeiden kaiteiden materiaalin tulee olla lasi.



Pysäköintitila. Pihakannen on oltava aukoton. Pysäköintitilojen poistoilmaa ei saa johtaa pihamaalle. Tilaan saadaan sijoittaa myös korttelin 22394 autopaikat sekä asumista palvelevia varasto-, teknisiä ja väestönsuojatiloja.



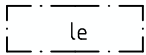
Likimääräinen sisäänajo pysäköintitiloihin.



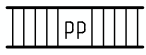
Rakennukseen jätettävä kulkuaukko.



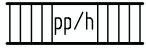
Tontin rajan osa, jolle on rakennettava 0,9 m korkea aita pihatasosta. Aidan tulee olla samaa punaista, paikalla muurattua, poltettua savitiiltä kuin tontin rakennukset tai tiilen väriseksi käsiteltyä betonia. Portit ja aidat tulee suunnitella yksilöllisiksi.



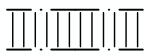
Leikki- ja oleskelualueeksi varattu alueen osa.



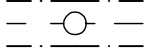
Jalankululle ja polkupyöräilylle varattu katu.



Jalankululle ja polkupyöräilylle varattu katu, jolla huoltoajo on sallittu.



Yleiselle jalankululle varattu alueen osa.

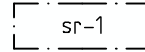


Johtoa varten varattu alueen osa.



Teknisen huollon tunneli. Tunnelin kohdalla ei saa tehdä louhintaa siten, että siitä aiheutuu haittaa tunnelille tai sen käytölle.

Kaava-alue sisältyy valtakunnallisesti merkittävään rakennettuun kulttuuriympäristöön (RKY 2009, Pasilan veturitallit, konepaja ja SOK:n teollisuuskorttelit).



Rakennustaiteellisesti, kaupunkikuvallisesti ja teollisuushistoriallisesti huomattavan arvokas rakennus.

Rakennusta tai sen osaa ei saa purkaa eikä siinä saa tehdä sellaisia korjaus-, muutos- tai lisärakentamistöitä, jotka heikentävät rakennuksen, sen julkisivujen, vesikaton tai arvokaiden sisätilojen rakennustaiteellista tai teollisuushistoriallista arvoa tai muuttavat arkkitehtuurin ominaispiirteitä.

Mikäli rakennuksessa tai sen arvokkaissa sisätiloissa on aikaisemmin tehty tällaisia toimenpiteitä, tulee ne kyseisiin rakennuksen osiin kohdistuvien korjaus-, muutos- ja lisärakentamistöiden yhteydessä palauttaa alkuperäistoteutuksen mukaisiksi. Myöhemmät arvokkaat kerrostumat tulee kuitenkin säilyttää. Korjaamisen lähtökohdana tulee olla rakennuksen ja sen arvokaiden sisätilojen alkuperäisten tai niihin verrattavien rakenteiden, rakennusosien ja niiden yksityiskohtien, materiaalien ja värien säilyttäminen.

Mikäli alkuperäisiä rakennusosia joudutaan pakottavista syistä uusimaan, se tulee tehdä alkuperäistoteutuksen mukaisesti.

Laajempia korjaus- ja muutostöitä suunniteltaessa tulee hankkeeseen ryhtyvän teettää rakennuksesta asiantuntijan laatima rakennushistoriaselvitys, joka on liitettävä lupahakemukseen. Ennen lupapäätöksen tekemistä hakemuksesta tulee pyytää museoviranomaisen lausunto.

AK-korttelialueilla:

- asuntoja ei saa sijoittaa rakennuksen katutasoon.
- rakennuksissa tulee olla suodattimilla varustettu koneellinen ilmanvaihtojärjestelmä, johon korvausilmaa ei saa ottaa Aleksis Kiven kadun puolelta.
- rakennukset on rakennettava rakennusalan rajaan kiinni.
- rakennusten kattomuotona tulee olla tasakatto.
- katolle ei saa sijoittaa teknisiä laitteita.
- rakennusten maantasokerrokset tulee varustaa ikkunoilla.
- rakennusten toteutuksen tulee olla korkeatasoista.
- asukkaiden varastot ja yhteistilat kuten säilytystilat, pesutuvat, kuivaushuoneet, jätehuoneet, saunat ja kerhotilat saa rakentaa kaavakartassa osoitetun kerrosalan lisäksi.

- jätehuollon laitteita ei saa sijoittaa pihamaalle.

- porrashuoneiden seinissä tulee käyttää kirkkaita värejä.
- porrashuoneisiin tulee olla pääsy sekä kadun että pihan puolelta.
- saa kaikissa kerroksissa porrashuoneen 20 m² ylittävää tilaa rakentaa asemakaavaan merkityn kerrosalan lisäksi, mikäli se lisää viihtyisyyttä ja parantaa tilasuunnittelua ja mikäli kukin kerrostasanne saa riittävästi luonnonvaloa. Sisääntulo-kerroksien yläpuolella olevissa kerroksissa tästä johtuva rakennusoikeuden ylitys ei kuitenkaan saa olla yhteensä enempää kuin 5 % asemakaavaan merkitystä kerrosalasta. Ylitys voi olla tätä suurempi, mikäli sillä saavutetaan erityistä hyötyä rakennus- tai asuntotyyppien kehittämisessä.
- parvekkeiden tulee olla sisäänvedettyjä Aleksis Kiven kadun ja Traverssikujan puolella.

Asuntojen keskipinta-alan tulee asemakaava-alueella olla vähintään 75 m² huoneistoalaa.

Tontilla 22392/1 on Aleksis Kiven kadun puolella ensimmäisen kerroksen oltava kaksi kerrosta korkeaa avointa tilaa, johon saa rakentaa korkeintaan 2/3 osan alalta kerrosalaan kuulumattoman parven. Parvi ei saa miltään osin ulottua Aleksis Kiven kadun puoleiseen julkisivuun.

Tontilla 22392/1 yksikerroksisen rakennusalan julkisivun on oltava samaa punaista, paikalla muurattua, poltettua savitiiltä kuin muilla julkisivuilla.

Korttelissa 22394 parvekekaiteet tulee tehdä yhtenäisinä nauhoina. Julkisivumateriaalin tulee Traverssikujan ja Aleksis Kiven kadun puoleisten julkisivujen osalta olla punainen, paikalla muurattu, poltettu savitiili.

Kortteleille ja katualueille on laadittava yhtenäinen rakentamistapaohje sekä erillinen valaistussuunnitelma.

Katualueilla ja pihoiden on aitojen, porttien ja valaisimien materiaalin oltava musta teräs.

Asuinrakennusten ulkovaipan kokonaisääneneristävyyden liikennemelua vastaan on oltava vähintään 35 dB Aleksis Kiven kadun varrella ja vähintään 32 dB katuun nähden kohtisuorilla julkisivuilla.

Asuinrakennusten leikki- ja ulko-oleskelualueet sekä parvekkeet tulee sijoittaa ja tarvittaessa suojata siten, että niillä saavutetaan päiväaikana melutason ohjearvot ulkona. Oleskeluparvekkeita ei saa sijoittaa Aleksis Kiven kadun puolelle.

Asuntoja ei saa suunnata yksinomaan Aleksis Kiven kadulle eikä Traverssikujalle päin.

Tontilla 22392/1 tulee rakennuksen sekä sen parvekkeiden meluntorjunnassa ottaa huomioon tontilla 22368/35 sijaitsevan paahtimon aiheuttama melu.

Pysäköintitilat, teknisiä tiloja sekä väestönsuojan saa rakentaa asemakaavaan merkityn kerrosalan lisäksi.

Asukkaiden käyttöön on rakennettava vähintään seuraavat varasto- ja yhteistilat:

- irtainvarastoja 2,0 m²/asunto
- ulkoiluvälinevarastoja ja porrashuonekohtaisia lastenvaunuvarastoja 1% asunto-alasta
- talopesula 1 kpl/kortteli ja kuivatustiloja 6 m²/20 asuntoa
- askartelu-, kerho- tai vastaavia tiloja 1% asuntoalasta.

Muuntamotilat tulee sijoittaa rakennuksiin.

Pohja- ja orsiveden muodostumista on edistettävä.

Maaperän ja pohjaveden pilaantuneisuus on selvítettävä ennen rakennusluvan myöntämistä. Tontit ja niiden välitön läheisyys on kunnostettava ennen rakennuksen käyttöönottoa.

Maanalaisten pysäköintitilojen poistoilmahormit on sijoitettava rakennuksiin.

Pysäköintitiloihin johtavat ajoluiskat tulee sijoittaa rakennuksiin tai maan alle.

Autopaikkojen määrät ovat:

- asunnot 1 ap/125 k-m²
- toimistot 1 ap/vähintään 280 ja enintään 220 k-m²
- myymälät 1 ap/vähintään 110 ja enintään 90 k-m²
- muut tilat 1 ap/250 k-m²

Autopaikkoja saa rakentaa vain asemakaavassa osoitetuille paikoille.

Korttelin 22393 autopaikat saadaan sijoittaa myös asemakaava-alueen ulkopuolisiin maanalaisiin pysäköintitiloihin tai pysäköintilaitokseen. Pihamalle ei saa sijoittaa yhtään autopaikkaa.

Tontille sijoitettavien polkupyöräpaikkojen vähimmäismäärä on 1 pp/30 m² asuntokerrosalaa. Näistä 75 % on sijoitettava rakennuksiin.

Tontille sijoitettavien polkupyöräpaikkojen vähimmäismäärä on 1 pp/90 m² toimistokerrosalaa.

Tällä asemakaava-alueella korttelialueelle on laadittava erillinen tonttijako.

Kuvailulehti

Tekijät:

Vesa Oiva, Selina Anttinen, Sanna Meriläinen, Riku Rönkä, Elina Aarnisalo, Antti Tiensuu, Satu Tyynilä, Janne Prokkola

Nimike:

Pasilan konepaja, osa-alue 4, Rakennustapaohje sekä julkisten ulkotilojen ja valaistuksen suunnitteluohje

Sarjan nimike

Helsingin kaupunkisuunnitteluviraston julkaisuja

Sarjanumero

Julkaisuaika

Sivuja

Liitteitä

ISBN

ISSN

Kieli

Tiivistelmä

Helsingin kaupunginvaltuusto hyväksyi Pasilan konepajan osa-alueen 4 asemakaavan muutoksen 26.09.2012.

Alue on osa valtakunnallisesti arvokasta historiallista kokonaisuutta. Suunnittelun lähtökohta on konepaja-alueen vahvan luonteen säilyttäminen ja hyödyntäminen osana uutta kaupunkitilaa, alueen liittäminen ympäröiviin kaupunginosiin kaupunkikuvallisesti, toiminnallisesti ja liikenteellisesti luovalla ja luontevalla tavalla sekä korkeatasoinen asuntorakentaminen.

Osa-alue 4 liittyy Aleksin kadun, Alppilan ja Alppiharjun kaupunkimaiseen asuintalovaikuttamiseen kerrostalomittakaavaan sekä historialliseen konepaja-alueeseen. Uusi korttelirakenne muodostaa sisäänkäynnit konepaja-alueelle lounaasta ja etelästä ja korvaa nykyisen umpinaisen varastorakennusten rintaman. Kolme olevaa rakennusta säilyy. Näistä kaksi suojellaan.

Rakennustapaohjeen sekä julkisten ulkotilojen ja valaistuksen suunnitteluohjeen tavoitteena on arvokkaan kulttuuriympäristön mukaisen laatutason toteutuminen. Ohjeessa on määrätty ne suunnitteluperiaatteet, joita asemakaavan lisäksi noudatetaan alueen yksityiskohtaisessa suunnittelussa ja rakentamisessa. Ohjeella taataan alueen toteutuminen yhtenäisesti arkkitehtuuriltaan luovalta ja vaikuttavalla tavalla uudeksi osaksi kantakaupunkia. Myös valaistuksella on merkittävä osa alueen uutta kaupunkikuvaa.

Alueen historiasta muistuttavat myös teräksiset portit, aidat, valaisimet ja ritilät.

Asiasanat

HELSINKI, VALLILA, PASILAN KONEPAJA, LÄHIYMPÄRISTÖ, ASUNTOKORTTELIT, RAKENNUSTAPAOHJEET, SUUNNITTELUOHJEET, VALAISTUS