

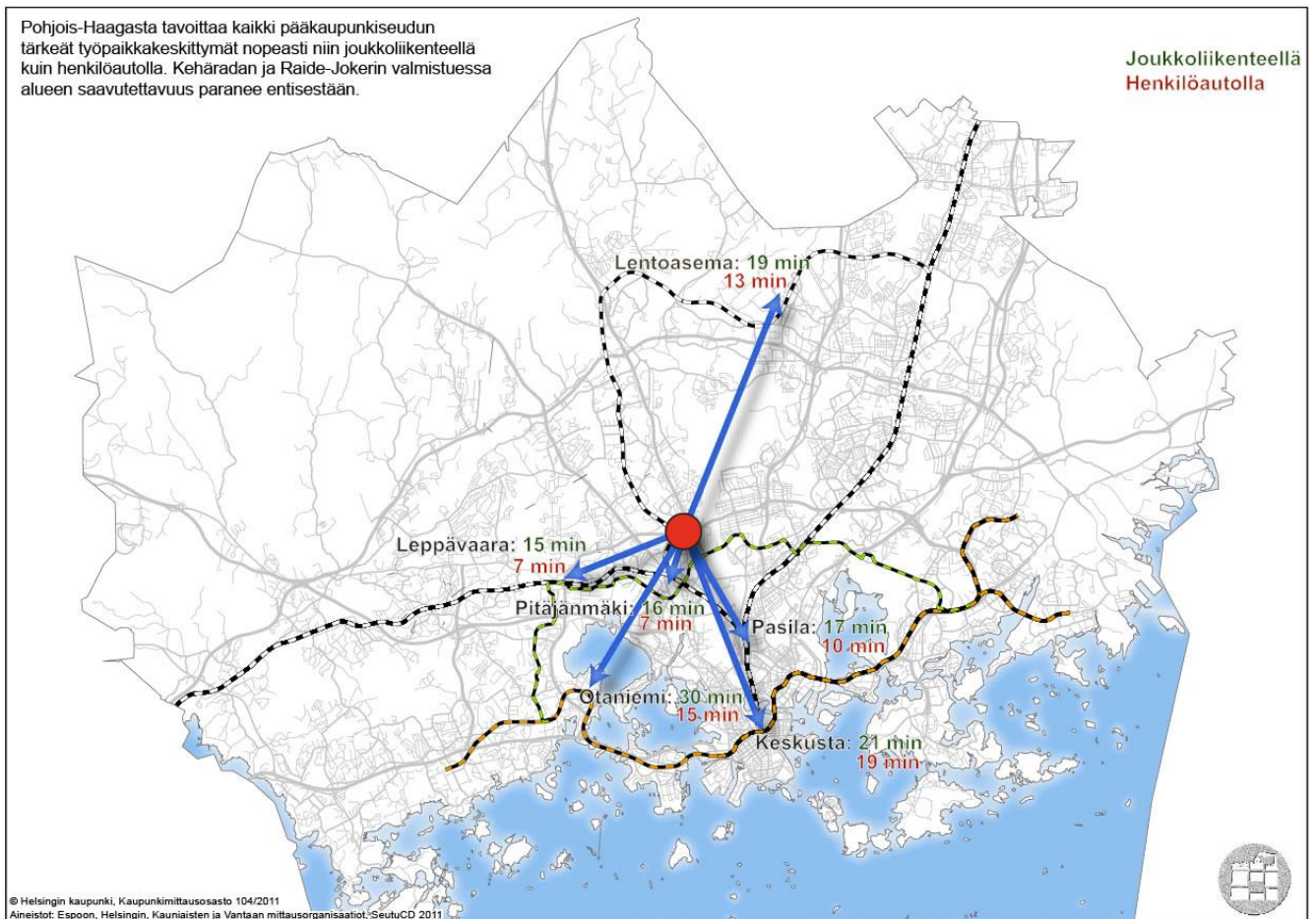
SAAVUTETTAVUUSTARKASTELU - Pohjois-Haagan itäosan osayleiskaava

Ksv /yleiskaavatoimisto 2.5.2013

Saavutettavuus näkyy vahvasti kaupunkilaisten arkielämässä. Asukkaiden tulee saavuttaa tarvitsemansa toiminnot tavalla tai toisella. Mitä helpompaa näiden toimintojen saavuttaminen on, sitä paremmat edellytykset alue tarjoaa monipuoliselle elämälle. Arjen toimintojen saavuttaminen kävellen on keskeistä. Arjen toimintoihin kuuluu työpaikan lisäksi erilaiset palvelut kuten päiväkodit, koulut, kauppa, kirjasto, liikuntapuisto, jne.

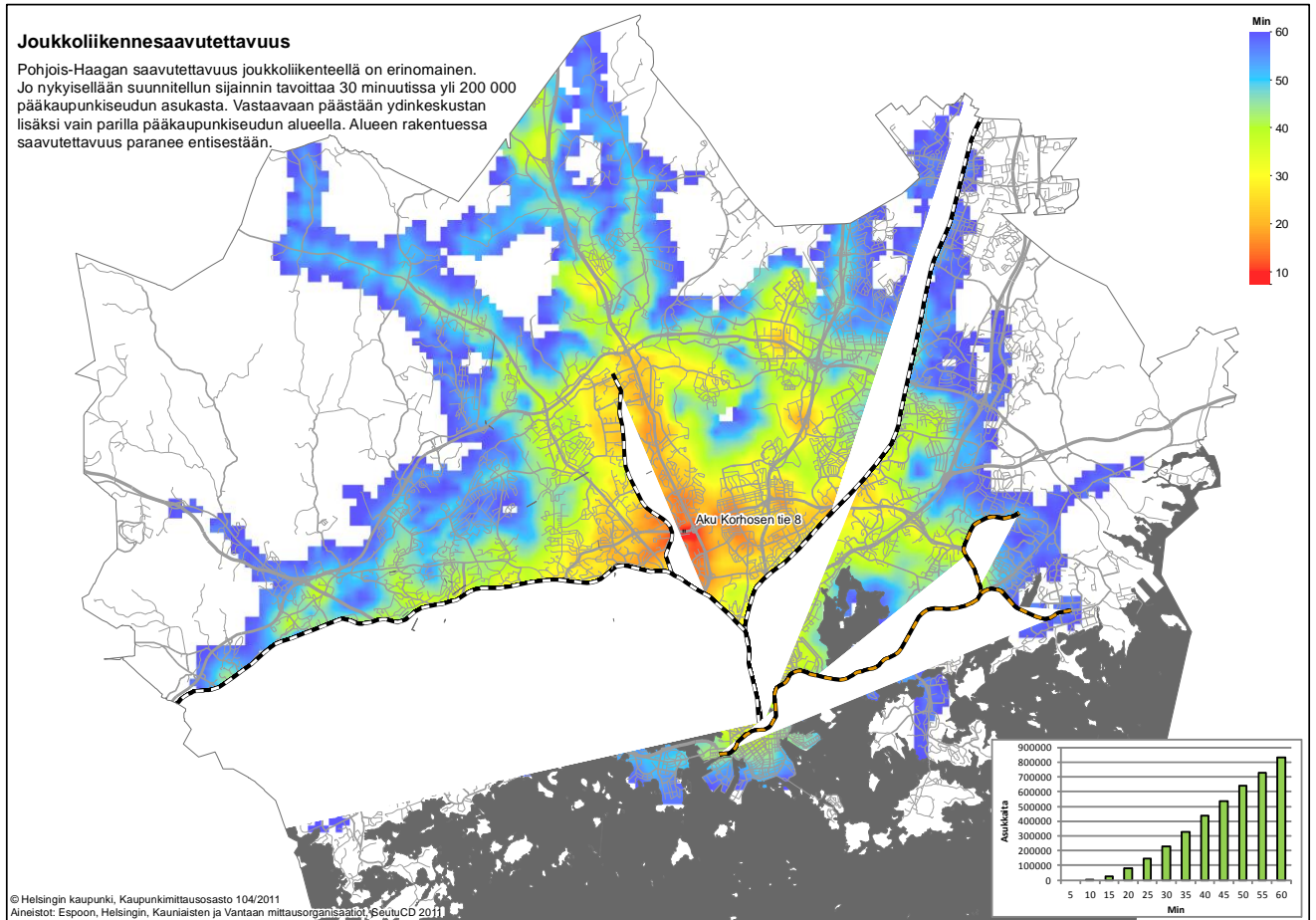
Pohjois-Haagan osayleiskaava-alueen saavutettavuus henkautolla, joukkoliikenteellä ja kävellen

Pohjois-Haaga on sijoittunut keskeisesti Helsingissä ja pääkaupunkiseudulla, kun saavutettavuutta tarkastellaan henkilöauton näkökulmasta. Kaikki pääkaupunkiseudun kaupalliset palvelut, peruspalvelut (terveysasemat, koulut, päiväkodit, jne.), vapaa-ajan palvelut (kulttuuripalvelut, urheiluun liittyvät palvelut, jne.), työpaikat ja väestö on saavutettavissa henkilöautolla 25 minuutissa.



Joukkoliikenteellä saavutettavuus on Pohjois-Haagasta pääkaupunkiseudun parhaimmista (maksimi matka-aika 25 minuuttia) eri toimintoihin ja työpaikkakeskittymiin. Kokonaisuudessaan alueelta saavuttaa joukkoliikenteellä 25 minuutissa keskimäärin 100 000 - 150 000 työpaikkaa. Sen saavutettavuus joukkoliikenteellä onkin hyvä verrattuna muuhun pääkaupunkiseutuun. Vain kantakaupungissa

saavutettavuus joukkoliikenteellä on erinomaista. Pohjois-Haagasta saavuttaa 25 minuutissa joukkoliikenteellä 180–270 vapaa-ajan palvelua, 140–210 peruspalvelua ja 1 000–2 000 kaupallista palvelua. Alueelta saavuttaa myös joukkoliikenteellä parhaimmillaan 230 000 asukasta. Ainoastaan ydinkeskustasta ja Sörnäisistä tavoittaa tätä enemmän asukkaita (Arjen saavutettavuus pääkaupunkiseudulla: makrotaso).



Pohjois-Haagan osayleiskaava-alueen ja sen lähialueiden saavutettavuutta on tarkasteltu selvityksessä tarkemmin osayleiskaavan viitesuunnitelman pohjalta kävelyn näkökulmasta.

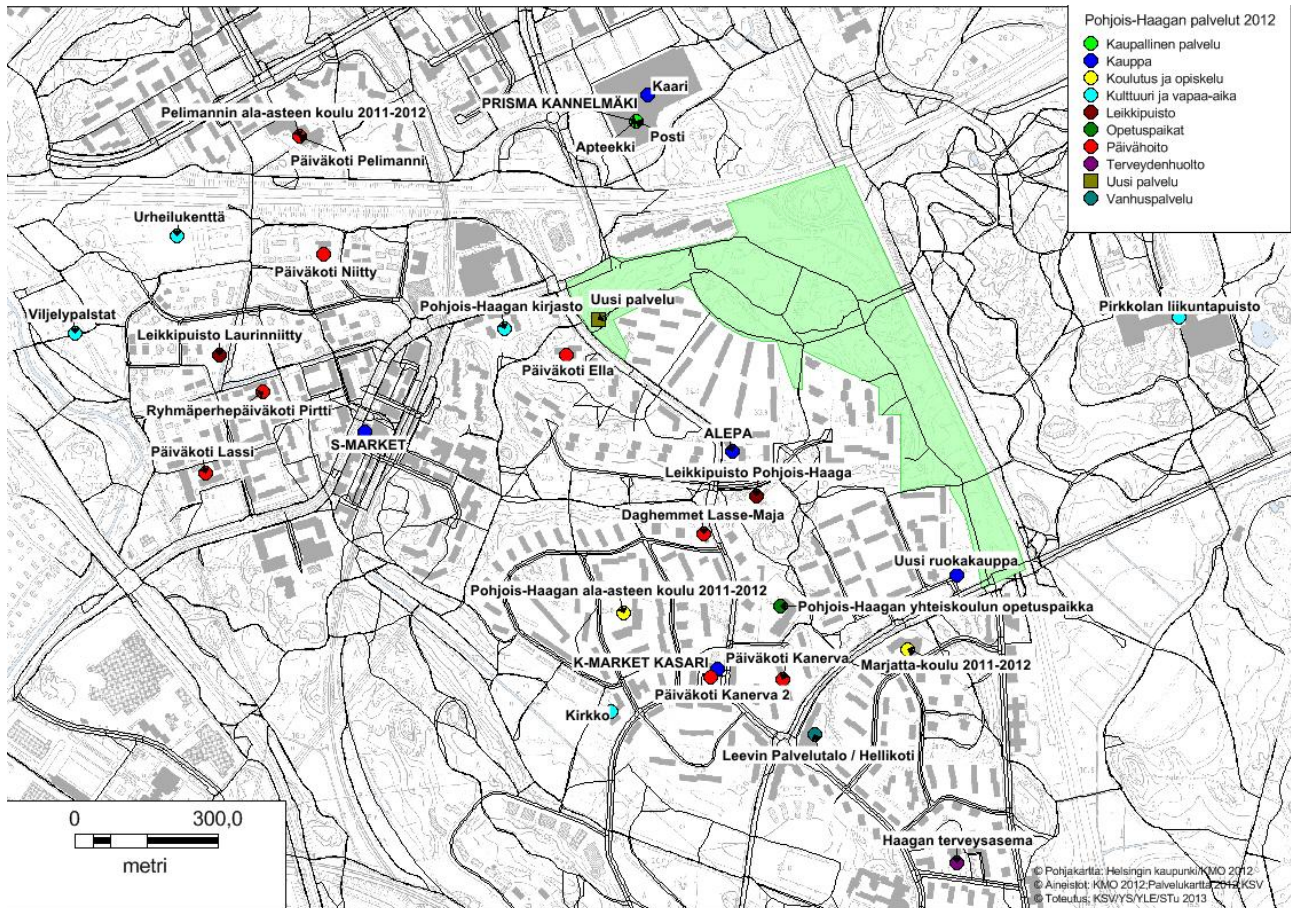
Saavutettavuuden mallintaminen

Saavutettavuusanalysissä käytettiin jalankulkuverkkoa, joka on KMO:n tuottamaa jalankulun ja pyöräilyn keskilinja-aineistoa. Aineistosta poistettiin vain pyöräilylle sallitut yhteydet. Aineisto on vuodelta 2012. Aineistoon lisättiin Pohjois-Haagan osayleiskaavan viitesuunnitelman jalankulkuverkko. Jalankulkuaineiston topologia muokattiin verkostoksi, jotta linkit olisivat yhteyksissä toisiinsa, jolloin saavutettavuusanalysien mallintaminen MapInfon Drivetime lisäosalla on mahdollista. Jalankulun keskinopeutena käytettiin 4,2 km/h, joka on kaikkialla sama.

Palveluiden ja pysäkkien saavutettavuutta analysoitiin mallintamalla palveluille ja pysäkeille 15 minuutin saavutettavuusvyöhykkeet. Lisäksi mallinnettiin reittien käyttöpotentiaali ja tarkasteltiin yhden yhteyden tarpeellisuutta. Reittien käyttöpotentiaali mallinnettiin Seutu CD:n vuoden 2012 rakennusten väestömäärän pohjalta, johon lisättiin osayleiskaavan viitesuunnitelman mahdollinen väestömäärä.

Pohjois-Haagan palvelut

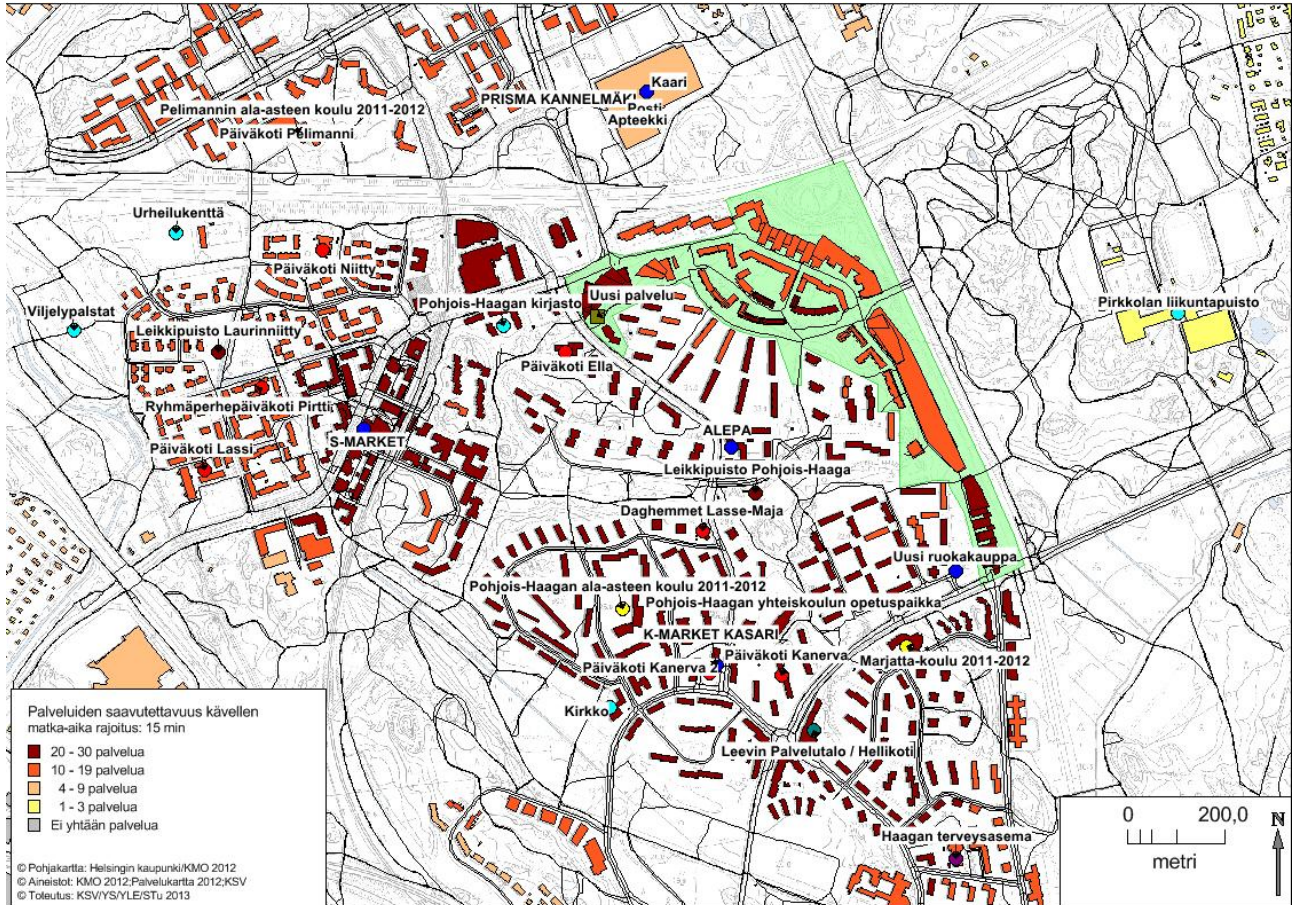
Pohjois-Haagassa on monipuolinen palvelutarjonta (kartta 1). Alueella sijaitsee useita päiväkoteja, kouluja ja kauppoja. Lisäksi sitä palvelee Kaari -kauppakeskus, jossa sijaitsee muun muassa posti, apteekki ja Prisma. Alueella on myös hyvät liikuntamahdollisuudet, sillä lähellä sijaitsee Pirkkolan liikuntapuisto ja Lassilan puolella urheilukenttä. Lisäksi osayleiskaava-alueelle on mahdollista sijoittaa uusia palveluja, kortteleihin rakennusten kivijalkakerroksiin tai alueelle osoitetulle P/A -korttelialueelle Näyttelijäntien varrelle. Etelässä Eliel Saarisen tien pohjoispuolella on vireillä kaupan -hanke.



Kartta 1: Pohjois-Haagan palveluiden sijainti

Palveluiden saavutettavuus kävelen

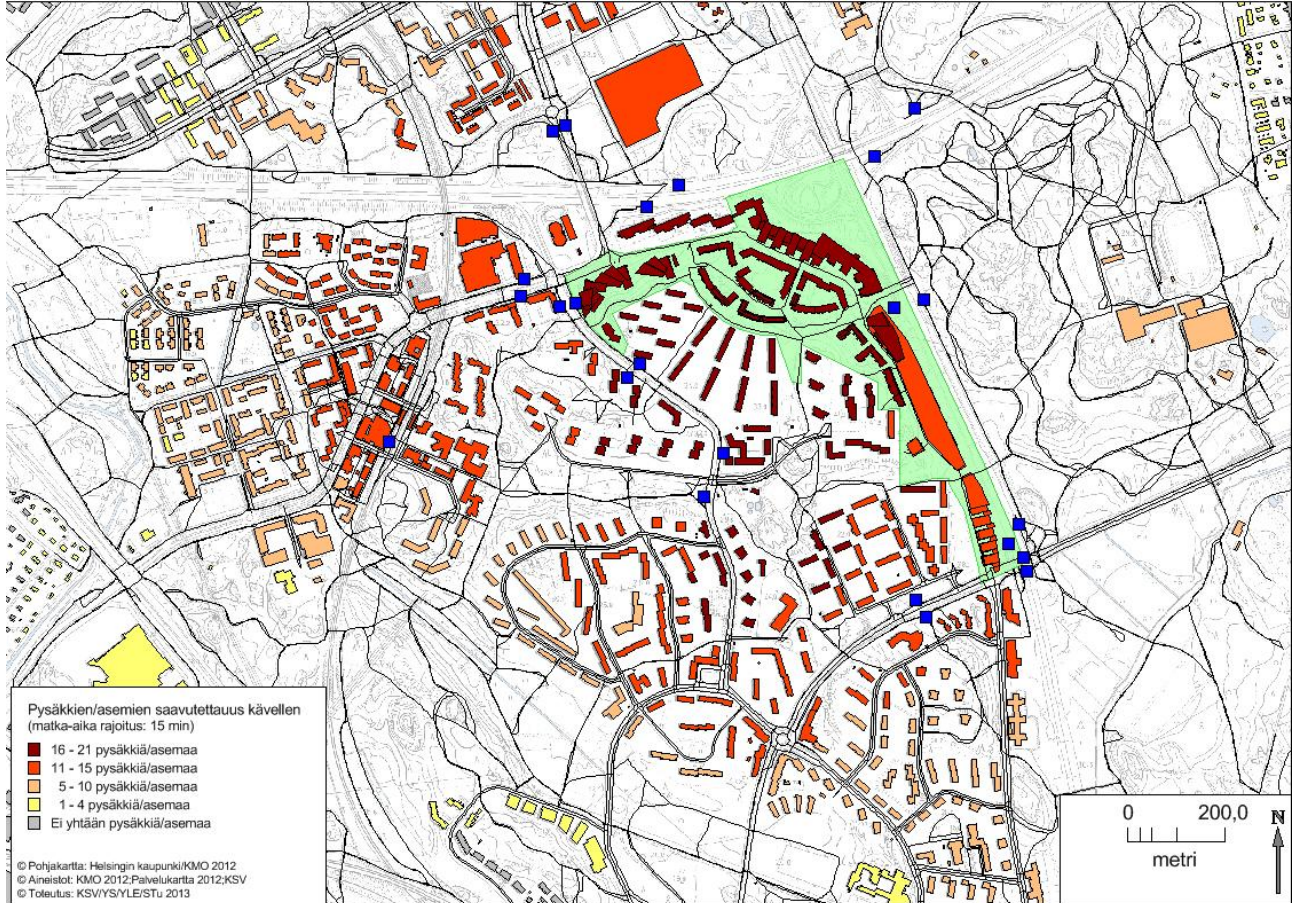
Palveluiden saavutettavuus kävelen on lähes kaikkialla erinomaista, kun maksimi matka-aika on 15 minuuttia (kartta 2). Lähes kaikkialta Pohjois-Haagan alueelta saavuttaa vähintään 20 palvelua. Pohjois-Haagan osayleiskaava-alueelta saavutettavuus kävelen eri palveluihin on hyvä. Alueelta saavuttaa enimmäkseen 10–19 palvelua tarkastelluista 30 palvelusta. Alueen Paras saavutettavuus on osayleiskaavan eteläosasta, josta tavoittaa kävelen 15 minuutissa lähes kaikki tarkastellut palvelut.



Kartta 2: Palveluiden saavutettavuus kävelen 15 minuutissa

Joukkoliikenteen pysäkkien saavutettavuus

Pysäkkien saavutettavuus on osayleiskaava-alueella myös erinomaista, kun maksimi matka-aika kävellen on 15 minuuttia (kartta 3). Alueelta saavuttaa erityisen hyvin tai lähes kaikki bussipysäkit ja juna-aseman. Tästä johtuen liikkumismahdollisuudet Helsingissä ja pääkaupunkiseudulla ovat erinomaiset.

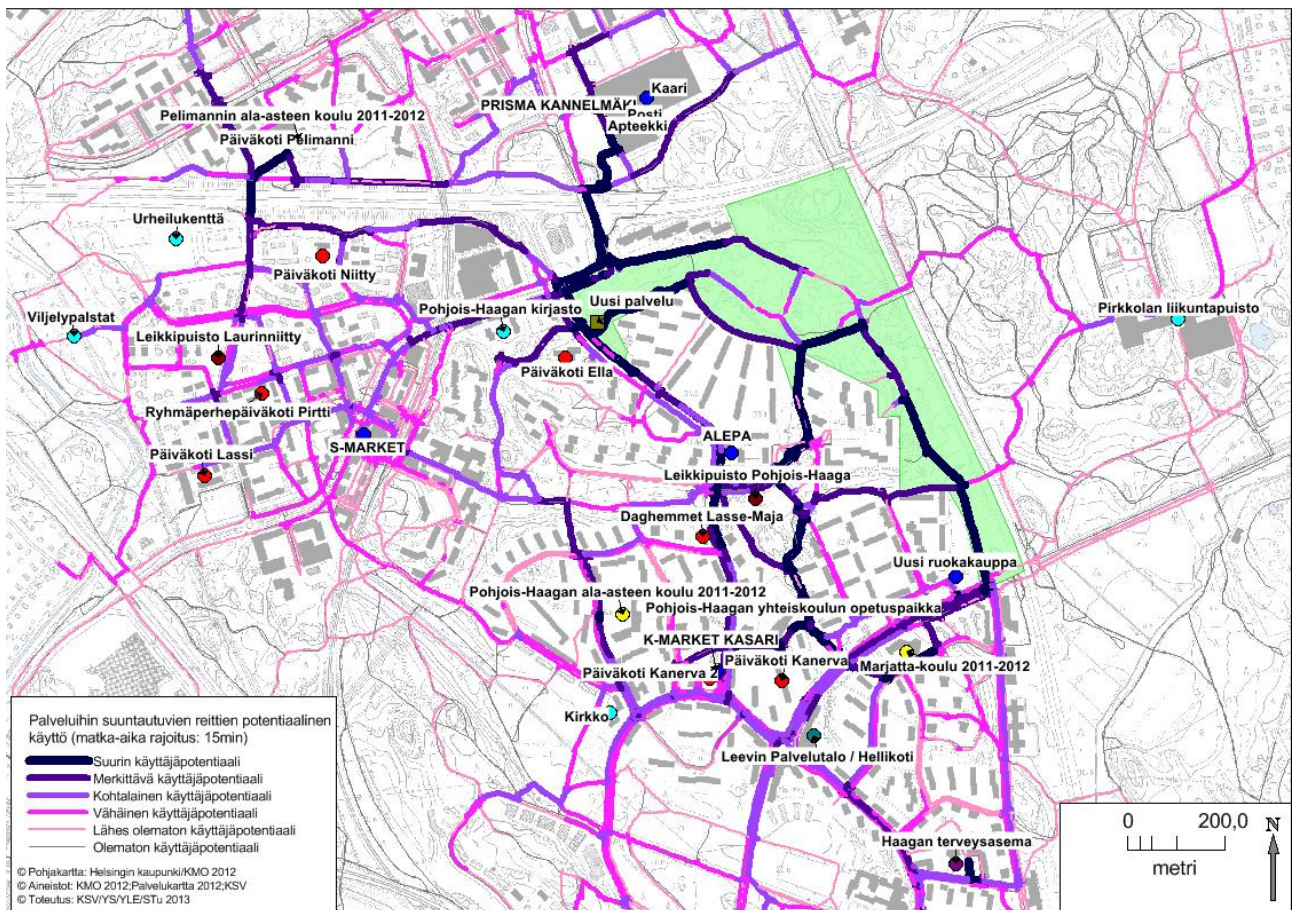


Kartta 3: Pysäkkien/asemien saavutettavuus kävellen 15 minuutissa

Reittien käyttöpotentiaali ja palvelut

Pohjois-Haagan osayleiskaava-alueelle suunnitellut reitit tulevat palvelemaan koko Pohjois-Haagaa (kartta 4). Niiden merkitys nousee kävelen palveluihin suuntautuissa matkoissa potentiaalisesti eniten käytetyiksi reiteiksi. Käyttäjäpotentiaailta merkittävimmiksi reiteiksi nousevat osayleiskaava-alueen läpi suunniteltujen yhteyksien lisäksi Näyttelijäntie, Kaupintie ja Kantelettarentie ja Ida Aalbergin tie ja siitä osayleiskaava-alueelle pohjoiseen suunniteltu yhteys.

Osayleiskaavan valmistelun yhteydessä on noussut esille taloyhtiöiden huoli uusien asuinkortteleiden aiheuttamasta läpikulusta Näyttelijäntielle vanhojen pihojen kautta. Toisaalta yhteyttä on myös esitetty parantamaan reittiverkostoa. Saavutettavuustarkastelussa on testattu reitin merkitystä reittien käyttöpotentiaalın näkökulmasta. Tässä aluetta palvelevaksi yhteydeksi on hahmoteltu yhteyttä Näyttelijäntieltä osayleiskaavan lounaisreunaan nykyisen asuinkorttelialueen läpi. Suunniteltu yhteys on kuitenkin todennäköisimmin turha. Sen käyttöpotentiaali on analyysin perusteella hyvin pieni palveluita saavutettaessa.

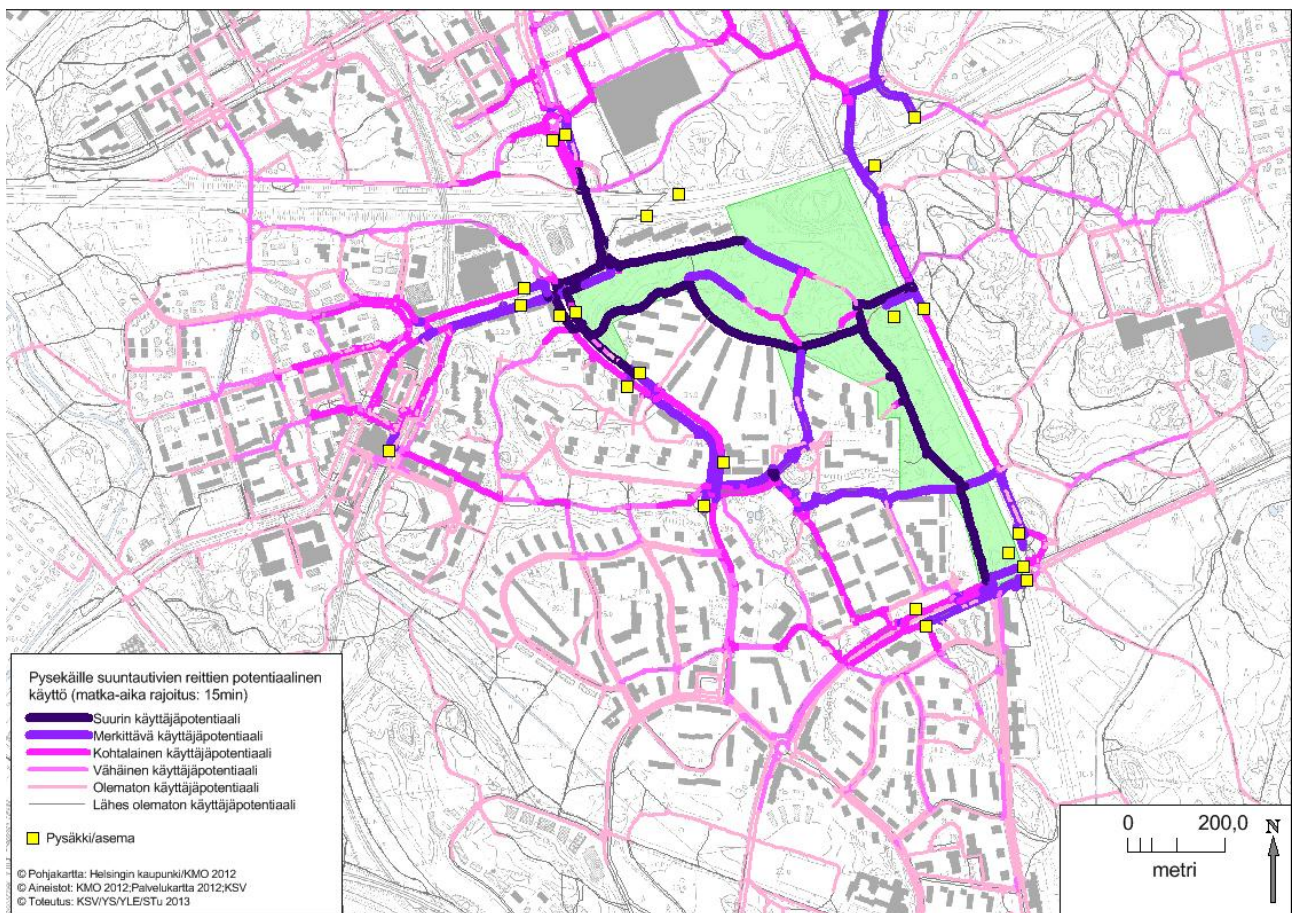


Kartta 4: Kävelen palveluihin suuntautuvien matkojen potentiaaliset reitit (matka-aika rajoitus: 15 min)

Reittien käyttöpotentiaali ja joukkoliikennepysäkit

Pohjois-Haagan osayleiskaava-alueella pysäkeille suuntautuvista potentiaalisista matkoista osuu suurin määrä samoille reitti yhteyksille kuin palveluihin suuntautuvilla matkoilla (kartta 5). Käyttäjepotentiaalilta merkittävimmiksi reiteiksi nousevat siis osayleiskaava-aluetta halkovat reitit, Kaupintie, Kantelettarentie ja pohjoinen osa Näyttelijättären tiestä.

Saavutettavuustarkastelussa on testattu vanhojen taloyhtiöiden pihojen läpi kulkevan reitin merkitystä reittien käyttöpotentiaalin näkökulmasta. Tässä aluetta palvelevaksi yhteydeksi on hahmoteltu yhteyttä Näyttelijäntieltä osayleiskaavan lounaisreunaan nykyisen asuinkorttelialueen läpi. Suunniteltu yhteys on kuitenkin todennäköisimmin turha. Sen käyttöpotentiaali on analyysin perusteella hyvin pieni pysäkkejä saavutettaessa.



Kartta 5: Kävelen pysäkeille suuntautuvien matkojen potentiaaliset reitit (matka-aika rajoitus 15 min)