

MYLLYPURON, ROIHUPELLON JA PUOTINHARJUN LUONNONHOIDON RAPORTTI

Luontotietojärjestelmän kohteet

Helsingin kaupungin ympäristökeskuksen ylläpitämän luontotietojärjestelmän mukaan suunnittelualueella on paljon erilaisia luonto- ja maisema-arvoja: geologisesti, kasvistollisesti ja linnustollisesti arvokkaita kohteita, sekä pienvesialueita.

Luontotietojärjestelmän luontokohteiden lisäksi rakennusvirasto on rajannut omissa inventoinneissaan lisää kohteita muiksi arvokkaiksi elinympäristöiksi ja ne ovat saaneet lisäksi C5-arvometsähoitoluokituksen. Suunnittelualueen tärkeimmät luonnon arvokohteet sijaitsevat alueen luoteisosassa Hallainvuorella. Siellä on arvokkaita kallioelinympäristöjä ja kallioiden välialueilla olevia runsaslahopuustoisia kalliometsiä ja pieniä soistuneita alueita. Lisäksi suunnittelualueen keskiosassa kaksi pientä kuviota C5-luokassa soisevuuden ja jalopuustoisuuden vuoksi.

Alueen merkittävimmät ekologiset yhteydet ovat Hallainvuoren pohjois-eteläsuuntainen kallioselänne alueen luoteisosassa. Lisäksi länsi-itäsuuntaisen Viilarintien-Karhunkaatajantien metsäalueen voidaan katsoa liittyvän lännessä olevaan Herttoniemen - Viikin metsäalueeseen, tosin tätä yhteyttä katkoo leveä Viikintie ja Viilarintie. Alueen kaakkoisosassa on lisäksi Mustapuron varren koillis-lounaissuuntainen vihervyöhyke, joka koostuu pääosin avoimista ja puoliavoimista niittyalueista ja niiden välissä olevista pienistä välimetsistä.

Alla on lueteltu kaikki Ympäristökeskuksen luontotietojärjestelmän arvokkaat luontokohteet: (Arvoluokitus: I = hyvin arvokas, II = huomattavan arvokas, III = kohtalaisen arvokas).

LUONNONSUOJELULAIN MUKAINEN SUOJELTU LUONTOTYYPPI

1. VIKINTIEN PÄHKINÄPENSASLEHTO

Viikintien pähkinäpensaslehto on luonnontilaiseen verrattava alue, jolla on tyypillinen lehtokasvillisuus. Alue on rajattu pähkinäpensaaseen esiintymisen mukaisesti. Jyrkänteen alla olevassa rinteessä sijaitsevassa Viikintien pähkinäpensaslehdossa kasvaa noin 50 kappaletta yli kaksimetristä pähkinäpensasta. Lehdon valtapuita ovat kuusi ja rauduskoivu. Näiden joukossa kasvaa muutama iso mänty. Alikasvoksen muodostavat raita, pihlaja, haapa ja kuusi. Pensaskerroksessa kasvavat pähkinäpensaiden lisäksi mm. taikinamarja, pihlaja, haapa, kuusi ja lehtokuusama. Kenttäkerroksen yleisiä lajeja ovat mm. metsäkastikka, lillukka, nuokkuhelmikkä, käenkaali, lehtonurmikka ja vuohenputki. Lehdossa kasvavat myös sinivuokko ja kevätlinnunherne.

ARVOKKAAT KASVILLISUUS- JA KASVISTOKOhteet

2. HALLONBERGETIN KALLIONALUSLEHTO (64/90)

KUVAUS- JA LAJITIEDOT: Kalliojyrkänteen alusen kuusettunut pähkinälehto, jossa kasvaa komeitakin pähkinäpensaita sekä mm. kevätlinnunhernettä, lehtokuusamaa, koiranvehnää ja jänönsalaattia. (Helsingissä harvinainen ympäristötyyppi: Uudenmaan ympäristökeskuksen päätöksellä pääosiltaan luonnonsuojelulain mukainen suojeltu luontotyyppi pähkinäpensaslehto). Lisäarvoina Helsingissä muuten huomionarvoiset lajit kevätlinnunherne ja lehtokuusama. RAJAUKSEN PÄIVITYS V. 2004: Rajausta on tarkennettu kohteen etelä- ja pohjoispäässä sisältämään nykyisen ja potentiaalisen pähkinälehtoalueen. Arvoluokka II.

3. HALLONBERGETIN LEHMUSRYHMÄ 2 (2/94)

KUVAUS- JA LAJITIEDOT: Kohteessa kasvaa lukuisia hoikkia, eri tavoin kenoja, selvästi liian kuivasta ja karusta kasvupaikasta kärsiviä metsälehmäksiä kallionalusen Ancyliusjärven muinaisrantakivikon päällä. RAJAUKSEN

TARKENNUS V. 2006: Lehmusryhmä sijaitsee kohdassa 6680581:391833 (yhtenäiskoordinaatit; GPS-lukema). Rajausta on tarkennettu tämän mukaisesti. ARVOLUOKKA III.

HALLONBERGETIN LEHMUSRYHMÄ 1 (60/90)

Kohtalaisen arvokas. Arvoluokituksen perusteet Kohdekuvaus. KUVAUS- JA LAJITIEDOT: Useiden pienehköjen metsälehmusten ryhmä (ilm. hävinneen ison puun vesaryhmä) melko jyrkällä lehtomaisella kuusikkorinteellä. ARVOLUOKKA: III (Helsingissä harvinaisen ja niukan jalopuun esiintymä) RAJAUKSEN PÄIVITYS V. 2004: Rajaus on korjattu. Paikan ympärille on rajattu suoja-alueeksi hieman ympäröivää rinnemetsää. Arvoluokka III.

HALLONBERGETIN LEHMUSRYHMÄ 3 (16/94)

Kohtalaisen arvokas. Arvoluokituksen perusteet. Kohdekuvaus. KUVAUS- JA LAJITIEDOT: Kohteessa kasvaa metsälehmuksen neljä runkopuuta ja joukko erikokoisia juurivesoja kallioiden välisessä metsälaaksossa. Yksi runkopuulehmus on melko hiljattain kaadettu metsänhoitotöissä. ARVOLUOKKA: III (Helsingissä harvinaisen jalopuun esiintymä). Arvoluokka III.

4. MYLLYPURON KORKEAKALLIO (66/90)

KUVAUS- JA LAJITIEDOT: Helsingin maalinnoituksen edustavimman tykkipatterin ydinosa, jolla on myös huomattava kasvistollinen arvo. (valtakunnallisesti erittäin uhanalainen ja erityisesti suojeltava laji ja alueellisesti uhanalaiset lajit hentosara ja tähtitalvikki). Lisäarvoina Helsingissä muuten huomionarvoinen laji sekä kohteen historiallinen merkitys (maalinnoituksen edustavin tykkipatteri). RAJAUKSEN PÄIVITYS V. 2004: Rajaus on muutettu noudattamaan erityisesti suojellun lajin esiintymispaikkarajausta. RAJOITUKSET JA SUOSITUKSET: Tarpeetonta kulkemista kohteen kosteimmissa osissa on syytä välttää herkästi haavoittuvien kosteikkopintojen takia. Arvoluokka I.

5. ORPAANPORTAAN MÄNNIKKÖHARJANNE (4/94)

KUVAUS- JA LAJITIEDOT: Kohde on kapea männikköharjanne (jonkinlainen jäätikköjokimuodostuma), jolla tavanomaisten kuivien kankaiden kasvien ohella kasvaa runsaasti kanervisaraa ainoalla lähellä luonnontilaa säilyneellä paikallaan Helsingissä. Lajin lähimmät esiintymät sijaitsevat Nurmijärvellä, Hyvinkäällä ja Vihdissä, joten tämä esiintymä on hyvin erillinen ja kasvimaantieteellisestikin tärkeä.

(Helsingissä äärimmäisen uhanalainen laji kanervisara).

ARVON YLLÄPITO: Harjanteelta tulee poistaa (varovaisin menetelmin) kuusia ja lehtipuiden alkuja, jotta ympäristö pysyisi valoisan harjumaisena. Viereisen kerrostalon nurmikkoa tulisi ehkä kaventaa tai ainakin eteläisimpien kanervisaramättäiden leikkaaminen nurmikkoa hoidettaessa lopettaa. Talon mahdollisissa ulkoremonteissa harjannetta ei tule käyttää rakennustarpeiden varastointiin yms. (kuten tapahtui ikkunaremontin yhteydessä). RAJAUKSEN PÄIVITYS V. 2006: Rajausta on supistettu poistamalla alkuperäisestä kohteesta kulutuksen ja Orpaanportaan rakentamisen tarvelemä eteläpää sekä ruusuistutusten yms. muutama pohjoispää. ARVOLUOKKA I.

6. MATOKALLION POHJOISPUOLI (70/90)

KUVAUS- JA LAJITIEDOT: Laaja, pääasiassa kosteiden lehtojen ja viljavien korprien luonnehtima alue loivasti viettävällä, pohjavesivaikutteisella rinteellä. Monipuoliseen puuvartiskasvistoon kuuluvat mm. tuomi (kohteen länsipäässä hyvin tiheässä), kuusi, hieskoivu, haapa, pihlaja, vaahtera, harmaaleppä, virpapaju, kiiltopaju, mustuvapaju, korpipaatsama, koiranheisi, taikinamarja, mustaherukka ja pohjanpunaherukka. Kosteiden lehtojen luonnehtijaruohoista läsnä ovat mm. suokeltto, purolitukka, kevätlinnunsilmä ja lehtotähtimö, kuivempien lehtojen lajeista mm. metsävirna, lehtokorte, jänönsalaatti ja tesma. Korpilajistoa edustavat muiden muassa, tuppisara, mesimarja, metsätähtimö, isoalvejuuri ja tähtisara. (alueellisesti uhanalainen laji). Lisäarvoina Helsingissä silmälläpidettävät lajit tuppisara, kevätlinnunsilmä, suokeltto, mesimarja ja

metsävirna, Helsingissä muuten huomionarvoiset lajit lehtokorte, lehtokuusama, lehtotähtimö, purolitukka ja kaksi muuta lajia sekä kohteen osittainen joltinenkin luonnontilaisuus ja monipuolisuus. RAJAUKSEN PÄIVITYS V. 2004 ja 2012: Rajausta on laajennettu sekä kaakkoon että itään päin. Kaakossa on kohteeseen liitetty kallionaluslehto ja loppukin luonnontilainen tasamaalehto, idässä Samoilijanpolun itäpuolen isoalvejuurikorven paras osa. Luoteisosassa rajausta on hieman supistettu jättämällä kohteesta pois nuorta niittykaistalle noussutta metsää. 2012 rajauksesta on poistettu Myllyväenkadun rakennetut tai rakentamista odottavat tontit. RAJOITUKSET JA SUOSITUKSET: Tarpeetonta kulkemista kohteen kosteimmissa osissa on syytä välttää herkästi haavoittuvien kosteikkopintojen takia. ARVOLUOKKA II.

GEOLOGISESTI TAI GEOMORFOLOGISESTI ARVOKAS KOHDE

7. ARVOKAS KALLIOALUE, HALLAINVUORI (14–15)

Maisemallisesti merkittävä kallioalue. Sijainti: Myllypuron länsiosa. Koko 400 m x 1300 m. Nimellä "Viikki" (48 ha) Suomen ympäristökeskuksen kallioalueraportissa 2002. Tila 2003 hyvä. Arvoluokka I.

8. MUINAISRANTAKIVIKKO, HALLAINVUORI (21-32)

Muinaisranta kivikko, koko n. 100 x 50 m. Kivien koko keskimäärin 0,2-1,0 m. Korkeustaso n. 40 m (Ancyclusjärvi). Sijainti: Viikki ja Myllypuro. Arvoluokka I.

9. SIIRTOLOHKARE, HALLAINVUORI (22-60)

Rapakivinen (heikosti viborgiittinen) siirtolohkare muinaisranta kivikon yhteydessä. Koko 3 x 3 x 3 m. Sijainti: Viikki. Arvoluokka I.

10. SIIRTOLOHKARE, HALLAINVUORI (22-35)

Lohkare Viipurin rapakiveä. Voimakkaasti rapautunut: kiven lounais- ja länsipuolella noin 0,5 metrin kerros rapautumistuotetta (moroa). Sijainti: Länsi-

Myllypuro, metsäalue. Koko: 2 m x 2,5 m x 3 m. Tila 11.5.2004 hyvä lukuun ottamatta kiveen maalattua kuviota. Arvoluokka I.

11. KALLIOKOURU, VIILARINTIE (12-24)

"Hiidenkouru", jäätikön sulamisvesien uurtama kouru. Sijainti: Herttoniemi, Roihupelto, Viilarintien ja Holkkitien liittymän luoteispuolen kallio, Viilarintien viereisen jyrkänteen pohjoispää. Koko: 0,4 m x 3,5 m. Tila 8.9.2003 hyvä, äskettäin kaivettu esiin. Arvoluokka I.

12. SIIRTOLOHKARE, MYLLYPURON VESITORNI (22-47)

Graniitti, jossa liuskejäänteitä. Sijainti: Myllypuro, vesitornin itäkaakkoispuoli. Koko: 3,5 m x 4 m x 3,5 m (korkeus). Tila v. 2005 hyvä. (8.2.2013) Geologinen kohde 22-47 poistettu v. 2012 päivityksessä, koska kohde tod.näk. tuhoutunut rakentamisessa. Ennen poistamista. Arvoluokka III.

13. ARVOKAS KALLIOALUE, KAUPPAMYLLYNTIE (14-21)

Maisemallisesti merkittävä kallioalue. Sijainti: Myllypuron eteläosa, Kauppamylllyntien pohjoispuolen kallioalue. Koko 200 m x 200 m. Alueella hiidenkirnukohde 1225. Tila 8.9.2003 hyvä. Arvoluokka I.

14. HIIDENKIRNURYHMÄ, KAUPPAMYLLYNTIE (12-25)

Alue, jossa noin 10 erikokoista hiidenkirnun pääosin "alkuvaiheen" muotoa. Sijainti: Myllypuro, eteläosa. Kauppamylllyntien pohjoispuolen kallio, eteläreunan aidan länsipään pohjoispuoli. Alueen koko 7 m x 8 m. Kirnujen halkaisijat 0,3 m - 1,5 m. Tila 8.9.2003 hyvä, äskettäin kaivettu esiin. Arvoluokka I.

15. KOVERA KALLIOSEINÄ, HALLAINVUORI (12-11)

Kohtalainen arvo. Kohdekuvaus. Taaksepäin kallistuva kaareva jäätikön sulamisvesien kuluttama kallioseinämä. Sijainti: Myllypuro, lounaisosan kallio, Viikintien suoran itäpää. Kohteen 1210 alapuolella. Tila 16.8.2003 hyvä. Arvoluokka II.

16. KAKSI HIIDENKIRNUA, HALLAINVUORI (12-10)

Suuri arvo. Kohdekuvaus. Kaksi matalaa ja laakeaa hiidenkirnua 8 metrin päässä toisistaan aivan jyrkänteen reunalla kalliotilan itäisen oven yläpuolella. Sijainti: Myllypuro, lounaisosan kallio, Viikintien suoran itäpää. Molempien kirnujen halkaisija 1 m ja syvyys 0,3 m. Kirnujen sijaintipaikka on vaarallisen lähellä jyrkännettä. Kohteen 1211 yläpuolella. Tila 16.8.2003 hyvä. Arvoluokka I.

LINNUSTOLLISESTI ARVOKAS KOHDE

17. TAKA-VIIKIN KOILLISMETSÄ (169/99)

KUVAUS: Kuusivoittoinen metsäalue, eteläpää kuviosta kuivaa, kallioista männikköä jonka reunat sekametsää, luoteisosassa kuusikkoinen suoalue (korpea), koillisosa selvimmin sekametsää, paikoin melko rehevää. LISÄYS JA PÄIVITYS 2003: Myös pohjoisosassa vanhan pihapiirin rehevä aukea linnustolle tärkeä. Kohteen rajausta pienennetty v. 2003 kartoituksen perusteella, koska pohjoisosassa hakkuut pienentäneet sekametsäaluetta (Viikinojan luoteispuolelta). AVAINTEKIJÄT: Monipuolinen puusto, vanha puusto, kalliomännikköalue. PESIMÄLINNUSTO: Monipuolinen ja kohtalaisen runsas metsälajisto, lisäksi leppälintu, sepelkyyhky, närhi, kuusitiainen, puukiiپیjä, sirittäjä, peukaloinen, kultarinta ja mahdollisesti palokärki. Lisäys 2003: punatulkku.

18. HALLAINVUOREN SUONOTKELMAT (8/03)

Mäntyä kasvavan kallionlakialueen notkelmissa suopainanteita, joissa pystyyn keloutuneita ja kuolevia, kaatuneita mäntyjä, kuusia. Matalaa koivikkoa, pajukkoa, suopursuja, lampareita. AVAINTEKIJÄT: Keloutuneet ja kuolevat havupuut, pienialaiset suolaikut, matala lehtipuusto. PESIMÄLINNUSTO: Havumetsän peruslajeja mm. rautiainen, hippiäinen, kuusitiainen, mahdollisesti hömötiainen ja palokärki. Runsaasti tikan (käpytikan?) hakkuujälkiä keloissa. Arvoluokka III.

19. TAKA-VIIKIN KAAKKOISMETSÄ (7/03)

Länsireunalla kallionotkelmissa kosteapohjaista kuusikkoa, jossa kuolleita kuusia, koivuja. Itäreunalla vanhaa ja kookasta kuusikkoa puronotkelmassa, paikoin rehevää aluskasvillisuutta. AVAINTEKIJÄT: Kookkaat vanhat kuuset, kuolleet kuuset. PESIMÄLINNUSTO: Havumetsän peruslajeja mm. laulurastas, rautiainen, lisäksi idänuunilintu. Arvoluokka III.

20. MYLLYPURON ETELÄMETSÄ (6/03)

KUVAUS: Sekametsäalue, enimmäkseen voimakasvuista, rehevää, kookkaita koivuja ja kuusia. Nuoria ja vanhoja puita sekaisin. Varsinkin alempana rinteellä(eteläosa) metsänpohja kostea ja pensaita (tuomia, pajuja) kookkaampien puiden seassa. Ylempänä rinteellä (pohjoisosa) kuivempaa, mutta puusto edelleen hyväkasvuista, paikoin tiheää. Itäreunalla pääasiallisesti nuorempaa lehtipuustoa. Lounaisosassa kuivempi kalliometsikkö (kuusi, mänty, koivu).

AVAINTEKIJÄT: Eri-ikäinen, rehevä puusto (koivut, kuuset). Paikoin kerroksellinen pensas- ja puukasvillisuus. Vanhat, kookkaat puut. Rehevät, kosteat painanteet.

PESIMÄLINNUSTO: Runsas sekametsälajisto, lisäksi käki, kultarinta (kaksi paria), mustapääkerttu (kolme paria), sirittäjä (neljä paria), hippiäinen. Arvoluokka III.

PIENVESI: PUROT JA LAMMET

21. MUSTAPURO (6)

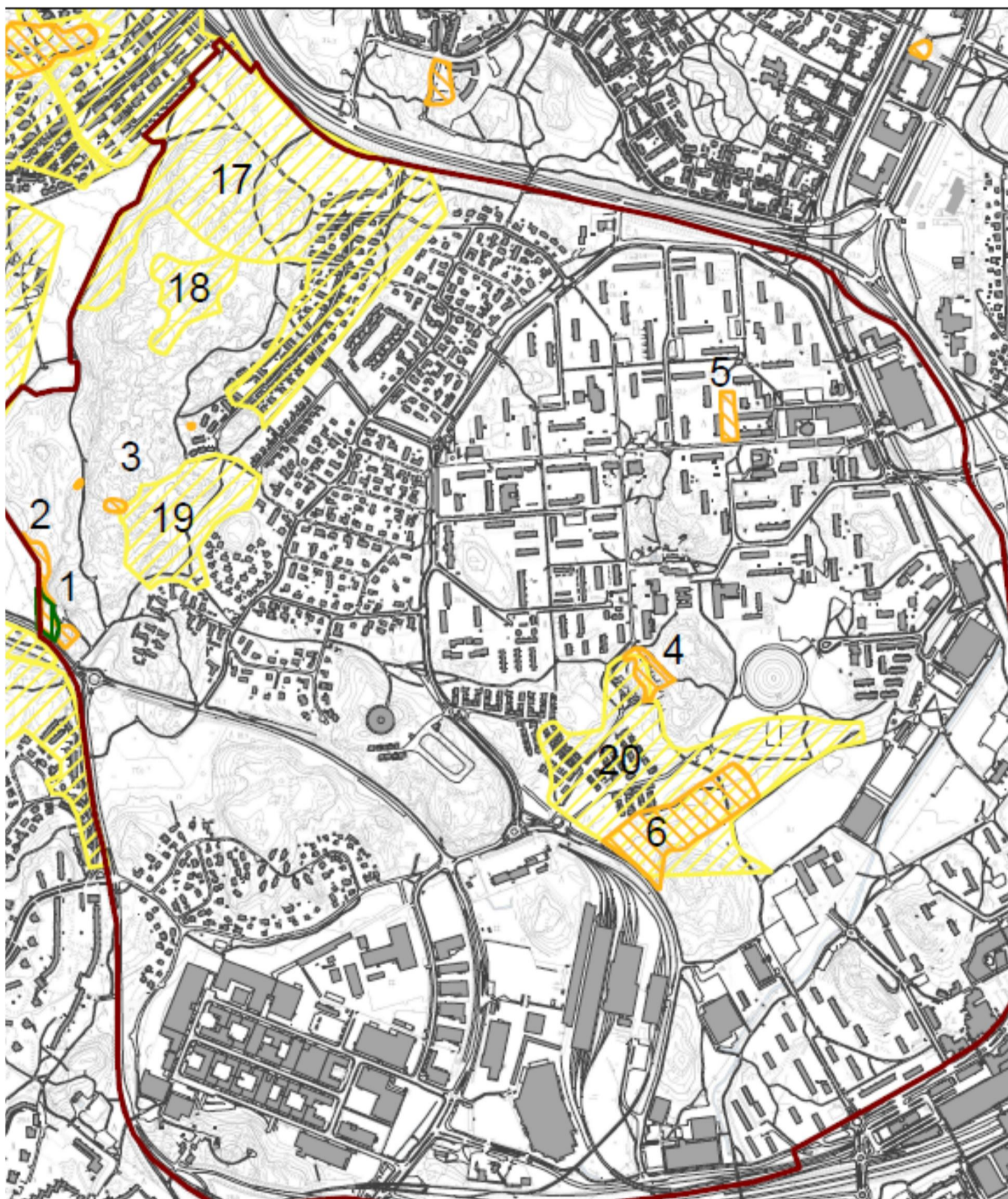
Mustapuron valuma-alueesta suurin osa on puistomaista metsää. Valuma-alueella on runsaasti asutusta, jonkin verran teollisuutta sekä mm. Myllypuron entinen kaatopaikka ja metrovarikko. Puron valuma-alueelle on osin jo rakennettu Lallukan- ja Ranckenintien, Puotinharjun ja metrovarikon alueille. Puron alajuoksu kulkee siirtolapuutarha-alueen ja Strömsin kartanon maisemallisesti arvokkaan alueen halki ennen laskemista Strömsinlahteen. Vedenlaatu on ollut Helsingin puroihin verrattuna keskitasoa (2004).

Siirtolapuutarha-alueella on esiintynyt puron tulvimista, joten yläjuoksulla tulee viivyttää vesiä ja tasata huippuvirtaamia. Mustapuron Kehä I:n itäpuolella olevaa rehevää puronvarsialuetta käytetään aktiivisesti virkistysalueena. Alue on myös linnustollisesti arvokasta. Puron alajuoksun ympäristö Strömsinlahden puistossa on rehevää, lehtomaista ja linnustollisesti arvokasta aluetta. Purouomaa on kunnostettu luonnonmukaisemmaksi suunnitelma-alueella Itäväylän ja Kehä 1 välillä. Purolla on kalastollista arvoa, se on uhanalaisen taimenen poikasten elinaluetta.

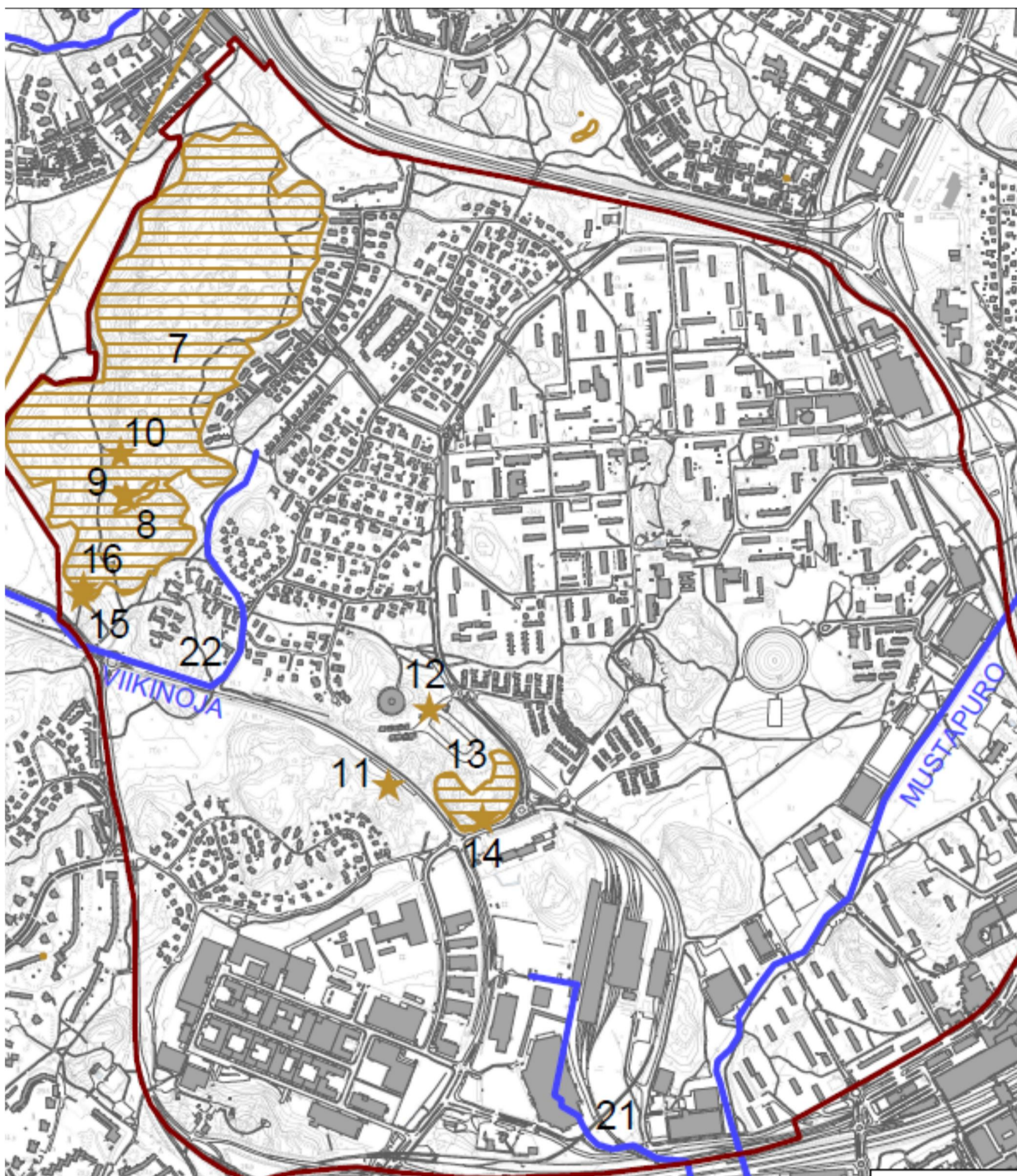
22. VIKINOJA (5)

Viikin aluetta on rakennettu runsaasti. Viikinojaa on kunnostettu useassa eri vaiheessa ja uomassa on havaittavissa erilaisia jaksoja. Uoman monimuotoisuutta on kehitetty lisäämällä uoman meanderointia ja kasvillisuutta Viikin ekologisen asuinalueen ympäristössä entisillä peltoalueilla. Uomaan laskevat sadevedet johdetaan ainakin osittain laskeutusaltaiden kautta. Puron vedenlaatu on välttävän ja tyydyttävän välillä. Uoma laskee mereen perinnemaiseman ja linnustoalueen halki, joka kuuluu Natura 2000-verkostoon. Uoma saa alkunsa Tattariharjulta, jossa harju purkaa pohjaveden saraturvealueelle. Viikinojalla on kalastollista arvoa, purossa elää myös taimen.

Suunnitelma-alueella on huleveden varassa olevien luonto- ja virkistysarvojen kartoituksessa havaittu pieni kosteikkokohde, Myllypuron painanne.

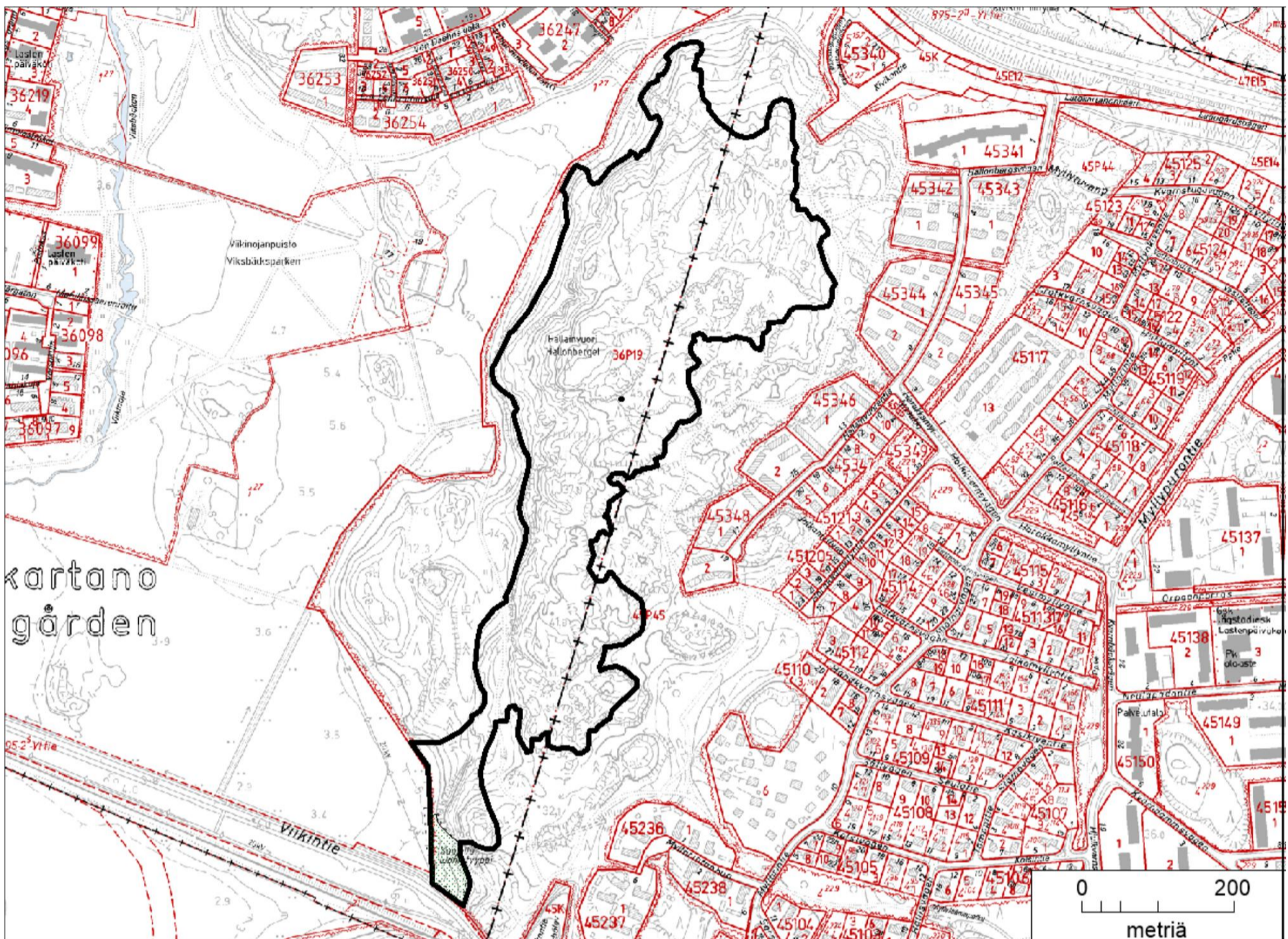


Kartta luontotiejärjestelmän kohteista. Kartan numerot viittaavat yllä olevaan numerointiin tekstissä.



Kartta luontotiejärjestelmän kohteista. Kartan numerot viittaavat yllä olevaan numerointiin tekstissä.

Luonnonsuojeluohjelma 2015–2024 kohteet



Viikin peltojen itäpuolella sijaitseva laajahko, maisemallisesti näyttävä kalliylätköalue, jolla on sekä kasvistollisia, linnustollisia että geologisia arvoja. Alue on osa Herttoniemen suun-nasta pohjoiseen suuntautuvaa metsäkäytävää. Metsäiset väli- ja avokalliopinnat vaihtelevat Hallanvuorella mosaiikkimaisesti. Puusto on pääosin nuorta ja varttuvaa männikköä. Yksittäisiä, näyttäviä kilpikaarnaisia mäntyjä on siellä täällä. Pensaskerroksessa kasvaa koivua, mäntyä, katajaa ja pihlajaa. Kuivuuteen kuolleita keloutuneita mäntyjä on melko paljon, myös kuollutta maapuuta on jonkin verran. Alueella on kaksi isompaa soistunutta painannetta. Pohjoisempi on kuivahko isovarpuräme, jonka puustossa on varttunutta mäntyä ja nuorta koivua sekä paatsamaa ja virpapajua. Muu kasvillisuus on tavanomaista rämelajistoa, mm. juolukkaa, suopursua ja kanervaa. Eteläisempi painanne on kuivahkoa tupasvillarämettä. Kasvillisuus on samanlaista kuin edellä, lisäksi esiintyy mm. tupasvillaa ja isokarpaloa. Suolla on muutama kaivettu kuoppa, josta on ehkä otettu turvetta. Rajatun alueen ulkopuolella peltoihin rajoittuvalla rinteellä on pääosin kuusivaltaisia tuoreen ja lehtomaisen kankaan metsiä.

Hallainvuoren eteläosassa kasvaa kaksi pientä metsälehmusryhmää, jotka on aiemmin rajattu arvokkaiksi kasvillisuuskohteiksi (Hallonbergetin lehmusryhmä 1 ja 2). Aivan alueen eteläpäässä jyrkanteen alla on luontotyyppinä rajattu

Viikintien pähkinäpensaslehto (rajaus-päätös annettu 27.2.2001). Lehdossa kasvaa noin 50 kappaletta yli kaksimetristä pähkinäpensasta. Lehdon valtapuita ovat kuusi ja rauduskoivu. Näiden joukossa kasvaa muutama iso mänty. Alikasvoksen muodostavat raita, pihlaja, haapa ja kuusi. Pensaskerroksessa kasvavat pähkinäpensaiden lisäksi mm. taikinamarja, pihlaja, haapa, kuusi ja lehtokuusama. Kenttäkerroksen yleisiä lajeja ovat mm. metsäkastikka, lillukka, nuokkuhelmikkä, käenkaali, lehtonurmikka ja vuohenputki. Lehdossa kasvavat myös sinivuokko ja kevätlinnunherne. Pähkinäpensaita kasvaa rinteessä myös luontotyyppirajauksen pohjoispuolella.

Hallainvuoren monipuolisessa linnustossa on hyvin edustettuna havumetsien peruslajit. Lisäksi alueella on tavattu mm. palokärki, silmälläpidettävä sirittäjä ja harvinainen idänuunilintu. Kallioalueen eteläpäässä on muinaisrantakivikko ja kookas siirtolohkare, joka on Viipurin rapakiveä.

Rauhoituksen tarkoitus: Arvokkaan metsä- ja kallioalueen monimuotoisuuden säilyttäminen. Kasvistoltaan arvokkaan lehtoalueen suojelu.

Hoito ja käyttö: Alueella on joitain ulkoiluteitä ja useita polkuja.

Vuorovaikutus ja asukaspalaute

Helsingin yliopiston metsätieteiden laitoksen metsäylioppilaat järjestivät syksyllä 2013 maastokyselyn, jossa he jakaantuivat viidelle ennalta katsotulle maastokohteelle tiedustelemaan ulkoilijoiden ja ohikulkijoiden mielipidettä alueelle laaditusta luonnonhoitosuunnitelmaluonnoksen toimenpidekartoista ja hoitoluokkakartasta. Vastauksia saatiin 195 kappaletta, jota on pidettävä todella hyvänä tuloksena. Kyselyn tulos oli, että valtaosa ihmisistä hyväksyi esitetyt toimenpiteet ja he olivat lisäksi tyytyväisiä esitettyihin luonnon arvokohteisiin (ks. grafiikka alla) Vastaajat olivat lisäksi yleisesti tyytyväisiä siihen, että tämäntyyppisiä kyselyjä tehdään. Tämä ilmeni niin suullisena palautteena kuin vastausinnokkuutena. Alla metsäylioppilaiden päätelmiä kyselystä:

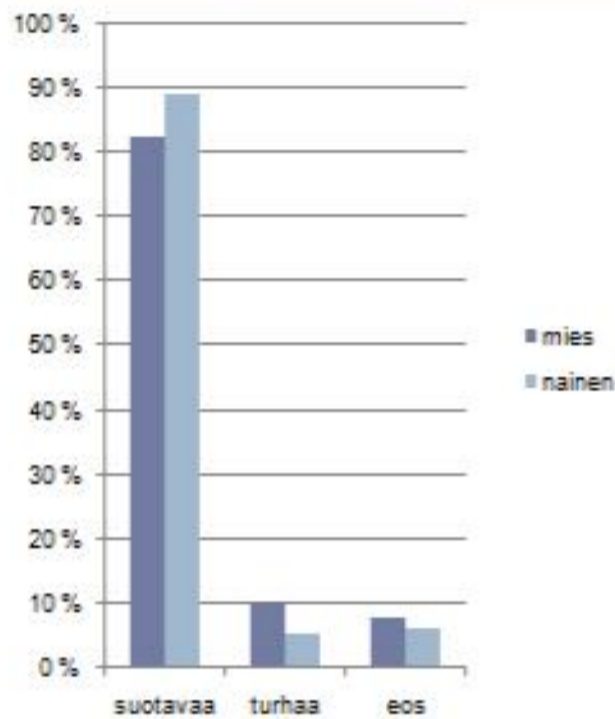
- ▶ Yleisin toive oli, ettei alueelle rakennettaisi lisää. Moni toivoi alueen metsäisyyden säilyvän. Myös luonnontilaisuus, monimuotoisuus sekä metsän tuntu on monelle tärkeää. *Metsänhoidon alueella toivottiin olevan maltillista.*

- ▶ Vastaajista useimmat eivät olleet tietoisia tai huomanneet alueella tehtyjä luonnonhoidollisia toimenpiteitä.
- ▶ *Metsiä toivottiin siistittävän nopeammin* tuulenkaadoista sekä hakkuutähteestä.
- ▶ Enemmistö asukkaista tuntui luottavan ammattilaisten tekemään luonnonhoitosuunnitelmaan sekä metsänhoidollisiin toimenpiteisiin.
- ▶ Alueen toivottiin palvelevan ulkoilijoiden tarpeita monipuolisesti:
 - Lisävalaistusta
 - Roskapönttöjä
 - Kuntoilupiste
 - Reittiopasteita sekä infotauluja

- ▶ *Tiedottamista luonnonhoidosta alueella tulisi tehostaa.* Tämä toive kävi ilmi yleisessä palautteessa, mutta myös vastaajien ollessa epätietoisia kaupungin tekemästä uudesta luonnonhoitosuunnitelmasta alueelle.

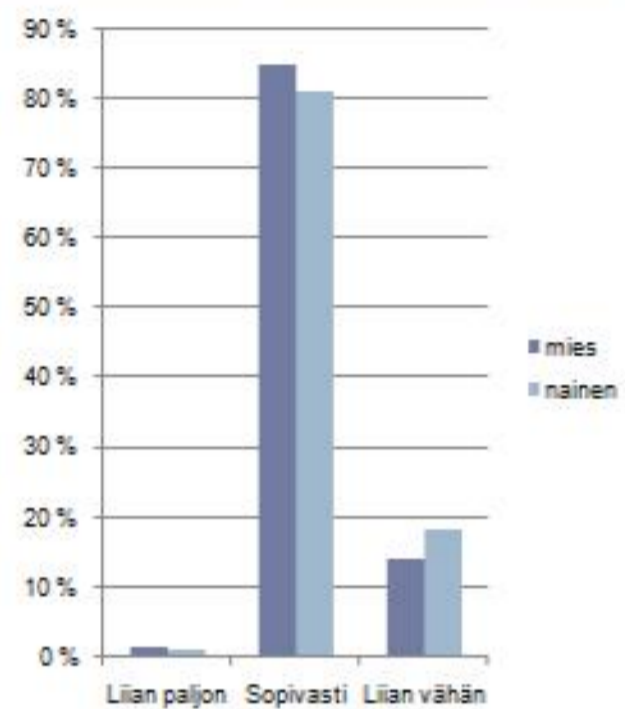
Ote asukaskyselystä:

8. Myllypuron alueen metsien luonnonhoito on mielestänne:



Luonnonhoito on vastaajien mielestä suotavaa

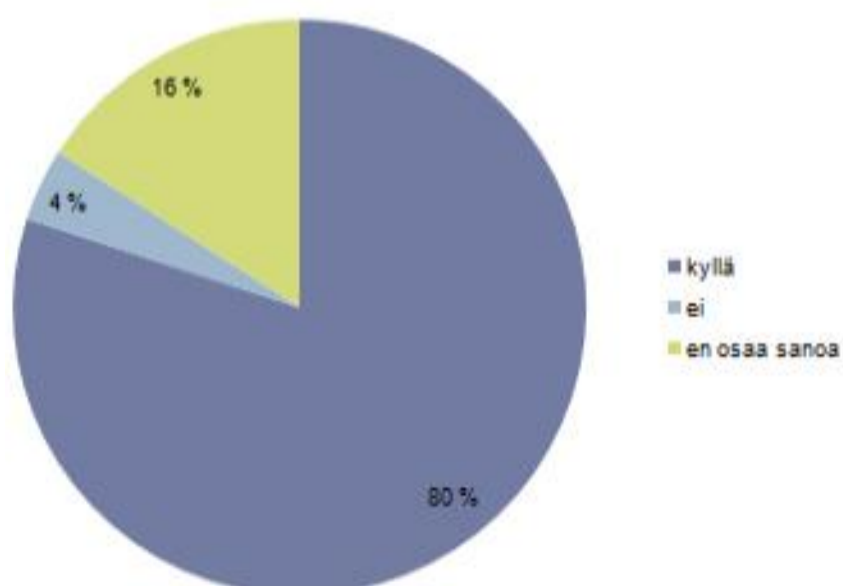
9. Onko mielestänne Myllypuron alueella metsäisiä alueita:



Vastaajien mielestä myllypuron alueella on metsäisiä alueita sopivasti

Ote asukaskyselystä:

14. Onko tälle metsäalueelle tehty luonnonhoitosuunnitelma tarpeellinen?



- ▶ Suurin osa vastanneista piti suunnitelmaa tarpeellisena
- ▶ Ei merkittäviä eroja haastattelupaikkojen välillä

Lisäksi alueen ihmisten mielipidettä luonnonhoidosta kyseltiin rakennusviraston ”Kerro kartalla”- Internet-palvelun avulla. Tässä kyselyssä Hallainvuori nousi selkeästi arvostetuimmaksi ja käytetyimmäksi metsäalueeksi. Vastaajat toivoivat mm. lahoppuuston jättämistä tälle alueelle ja tätä toivetta on toteutettu hoitoluokittamalla suuri osa alueesta arvometsäksi ja jättämällä alue suurilta osin toimenpiteiden ulkopuolelle.

Suunnitelmaluonnosta käsiteltiin kaupunginhallituksen nimeämän luonnonhoidon työryhmän kokouksessa 15.5.2014. Luonnonhoidon työryhmä antoi alueesta suullisia ja kirjallisia kommentteja. Kokouksessa käsiteltiin suunnitelmaluonnosta suunnittelijan esityksen pohjalta keskustellen. Kokouksen jälkeen luontojärjestöt laativat kirjalliset kommentit suunnitelmasta.

Asukasilta pidettiin syksyllä 2014. Yksittäisiä asukaskommentteja on tullut lisäksi puhelimitse ja sähköpostilla.

Luonnonmukaisten alueiden inventointitiedot

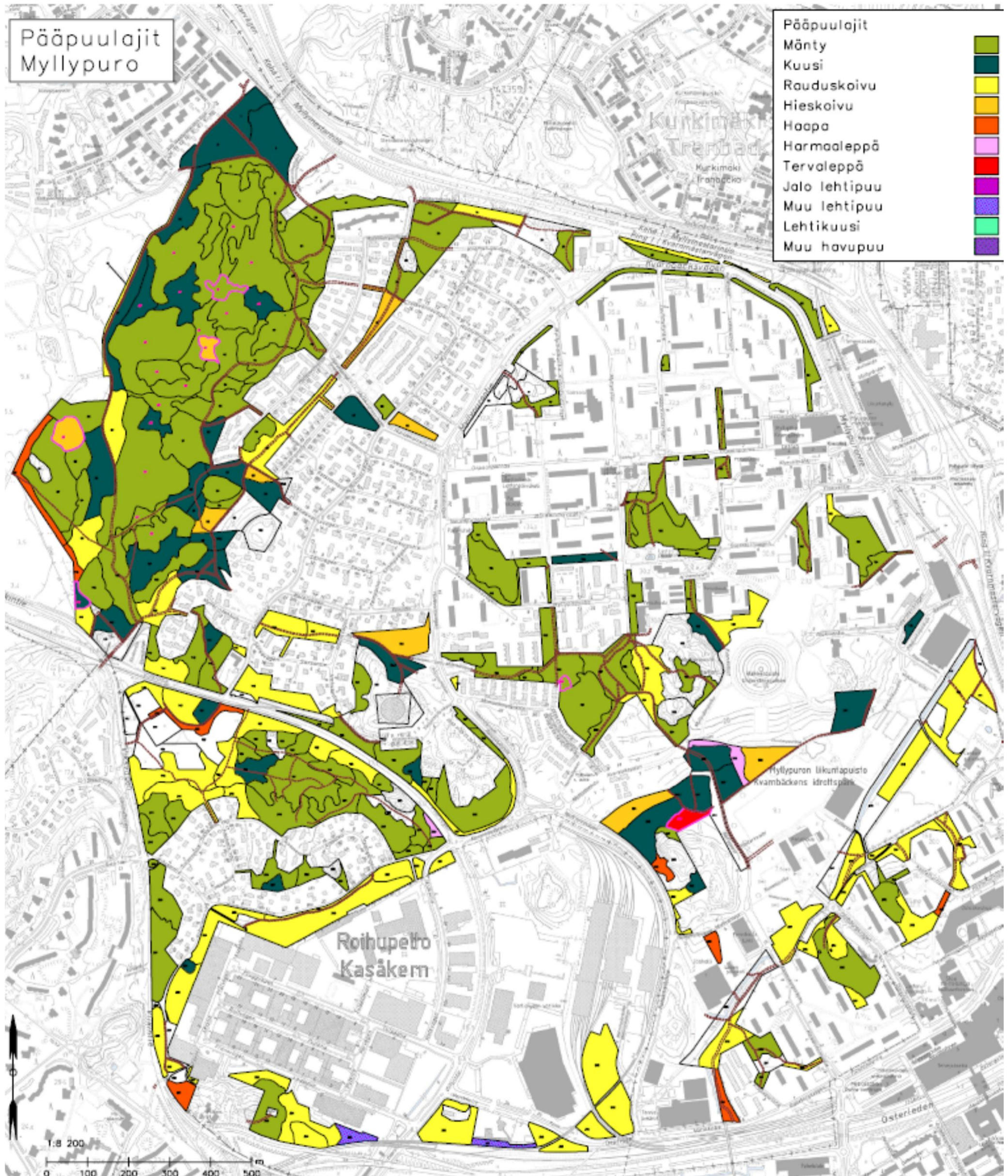
Kasvupaikat

Suunnittelualueen maaperä on melko rehevää. Noin neljännes (24 %) alueesta on joko lehtoja tai lehtomaisia kankaita. Kolmannes alueesta (34 %) on tuoretta kangasta ja loput maat kuivahkoja, kuivia tai luokittelemattomia maita eli lähinnä kallioita, teitä linjoja yms. Rehevät kasvupaikat sijoittuvat alueen kaakkois- ja eteläosaan.



Puulajisuhteet

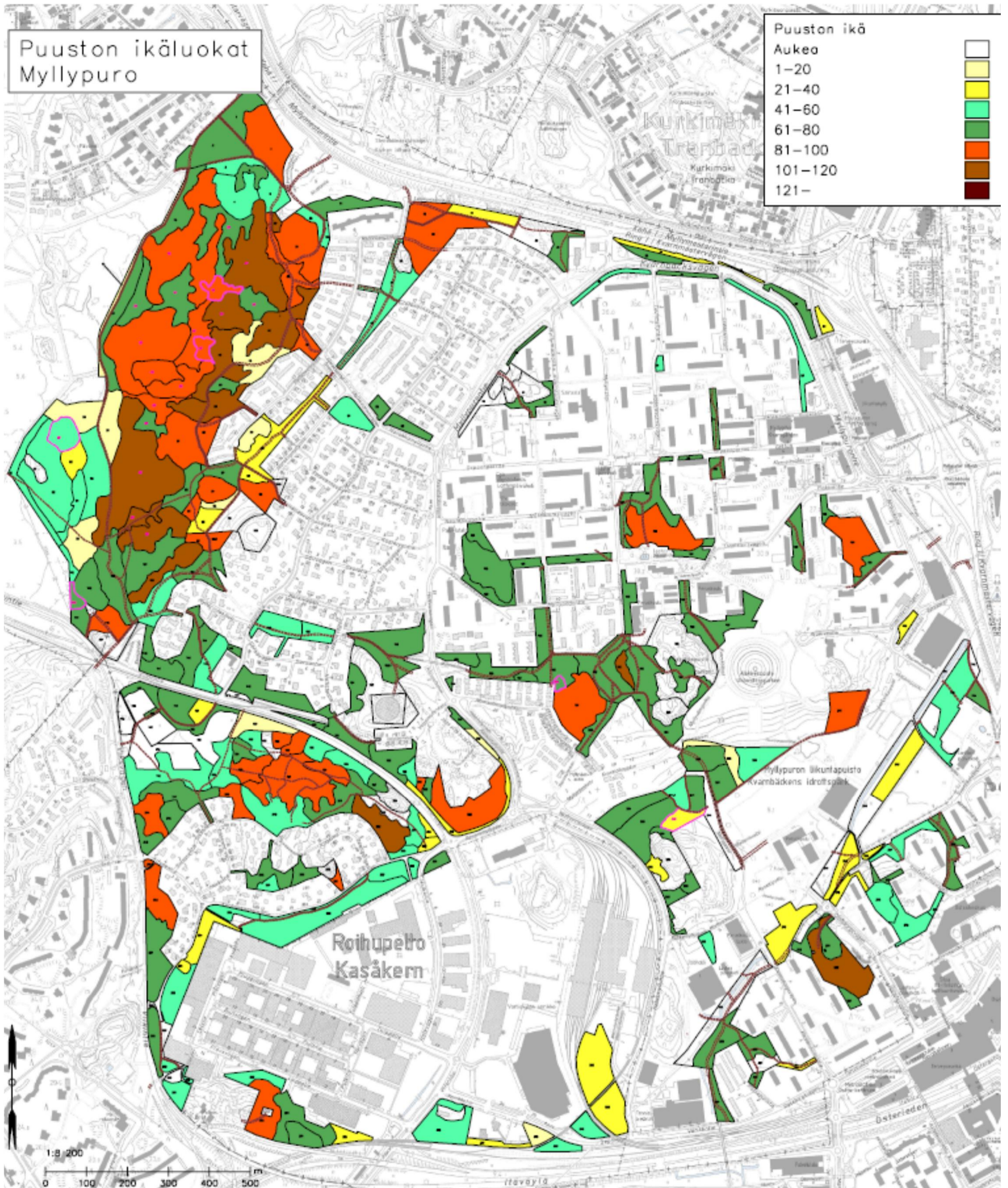
Suunnittelualueen metsäisten kivioiden pääpuulajeista vähän yli puolet (51 %) on mäntyvaltaisia kivioidia. Männyn jälkeen yleisin pääpuulaji kiviolla on koivu, joka on pääpuuna reilulla neljänneksellä (27 %) kaikista puustoisista kivioidista. Kuusi on pääpuulajina kolmanneksi yleisin, sitä on vajaalla viidenneksellä (15 %) kaikista kivioidista. Neljänneksi yleisin (2 %) pääpuulaji alueella on haapa.



Puuston ikärakenne

Neljä prosenttia alueen metsistä on 1-20 vuotiaita taimikoita ja pienpuustoja. Ikäryhmässä 21–40 on seitsemän prosenttia. Noin 20 prosenttia metsistä on ikäluokassa 41–60 vuotta, nämä metsiköt ovat ns. varttuneita metsiä. Reilu kolmannes (35 %) metsistä kuuluu itäluokkaan 61–80 vuotta, eli ne ovat varttuneen ja vanhan metsän rajoilla, ainakin, jos kyse on lehtipuuvaltaisista metsistä. 81–100 vuotiaita vanhoja metsiä suunnittelualueella on 22 prosenttia ja yli satavuotiaita metsiä noin kymmenes (11 %).

Suunnittelualueen metsät ovat keskimäärin samankaltaisia kuin muuallakin Helsingissä. Metsien ikä painottuu ikäjakauman keski- tai loppupäähän, eikä taimikoita tai nuoria metsiä ole kuin reilu kymmenes alueen metsistä. Täytyy kuitenkin muistaa, että alueen metsät ovat paikoin kerroksellisia, eli vanhan tai varttuneen puustojakson alla kasvaa uuden puusukupolven taimikerros ja/tai nuorta metsää.



Maisemapellot ja niityt

Suunnittelualueella on noin 6 hehtaaria avoimiksi alueiksi tai niityiksi luokiteltavia alueita. Osa näistä alueista hoidetaan jo nyt niittäen ja osa on tarkoitus kunnostaa niittyalueeksi.

Vesialueet, hule- ja pienvedet sekä tulvasuojelu

Suunnittelualueella kaksi pienvesialuetta: Mustapuro ja Viikinojan latva-alue. Mustapuro virtaa alueen kaakkoisosassa koillis-lounaissuuntaisesti. Puro toimii hulevesiuomana sekä maisemallisena elementtinä. Puron valuma-alueella on runsaasti asutusta, teollisuutta sekä mm. urheilukenttä.

Puron vedenlaatu on ollut tyydyttävän ja välttävän välillä. Mustapuro kokoaa sadevesiä puropituuteen nähden suhteellisen laajalta alueelta. Valuma-alueella tulisikin rakentaa pieniä kosteikkoja tai laskeutusaltaita puron veden laadun parantamiseksi. Puro purkaa vetensä Strömsinlahteen. Purouomaa on kunnostettu luonnonmukaisemmaksi. Puro on kalastollisesti merkittävä, se on uhanalaisen taimenen poikasten elinaluetta.

Viikinojan latva-alue sijaitsee alueen läntisessä keskiosassa Hallainvuoren selänteen eteläpuolella. Oja virtaa syvänä kaivettuna ojana rehevän kuusialueen läpi, josta se johtuu edelleen mutkitellen Viikkiin päin.

Luonnonhoidon linjaus ja Lumo-ohjelma

Myllypuron luonnonhoitoa ohjaavat Luonnonhoidon linjaukset ja LUMO – ohjelman tavoitteet. Rakennusvirastossa laadittu Helsingin kaupungin luonnonhoidon linjaus hyväksyttiin yleisten töiden lautakunnassa 18.10.2011. Linjausten tavoitteet on hyväksytty kaupunginhallituksessa 8.2.2010. Lisäksi luonnonhoitoa ohjaavat Helsingin ympäristökeskuksessa laaditut LUMO – ohjelman eli Helsingin Luonnon monimuotoisuuden turvaamisen toimintaohjelman 2008 – 2017 tavoitteet, jotka on myös hyväksytty kaupunginhallituksessa 8.2.2010.

Luonnonhoidon linjauksen tavoitteet:

1. Asuinympäristöt ovat viihtyisiä, kestäviä ja turvallisia, ja ne lisäävät asukkaiden terveyttä ja hyvinvointia
2. Ulkoiluympäristö on toimiva ja elämyksellinen
3. Luonnonympäristön maisemakuva on korkealaatuinen ja omaleimainen.
4. Luonnon monimuotoisuus on otettu huomioon ja luonnonsuojelualueiden arvot on säilytetty.
5. Metsäiset viheralueet ovat elinvoimaisia ja kestäviä ja niiden olemassaolo turvataan myös tulevaisuudessa.
6. Niityt, pellot, pienvedet, rannat sekä saaristo ovat monimuotoisia.
7. Liikenneväylien ympäristöä hoidetaan huomioiden sekä suoja- että maisemavaikutukset.

Helsingin luonnon monimuotoisuuden turvaamisen toimintaohjelman 2008 – 2017 tavoitteet:

1. Ekologinen verkosto ja siihen sisältyvät arvokkaan luonnon ydinalueet turvataan sekä Helsingissä että koko pääkaupunkiseudulla.
2. Helsingin vakiintuneen eliölajiston säilyminen turvataan.
3. Metsien ja soiden luontaiset piirteet sekä luonnon monimuotoisuutta ylläpitävät kasvuun ja eloperäisen aineksen hajotustoimintaan liittyvät prosessit turvataan.
4. Kulttuuriympäristöjen monimuotoisuus turvataan.
5. Vesialueiden hyvä luonnontila turvataan.
6. Edistetään ympäristövastuullisuutta.

Luonnonhoidon tavoitteet

Alueen luonnonhoidon tavoitteet on laadittu Luonnonhoidon linjauksen, Lumo-ohjelman, asukastoiveiden, inventoinnin, Ympäristökeskuksen LTJ-tietojen ja maastoinventointien perusteella.

Alueen metsät ovat pääosin hyvässä kunnossa ja niiden ikäjakauma on tyydyttävä, nuoria ja varttuneita metsiä on noin kymmenes alueen puustosta. Osassa nuoressa ja varttuneessa metsissä on kiireellinen harvennustarve, sillä on jo nyt havaittavissa, että niiden latvat ovat alkaneet supistua valokilpailun vuoksi. Tällaisia kohteita on mm. Roihupellon teollisuusalueen pohjoislaidalla olevat nuoren ja varttuneen metsän rajamailla olevat kaksijaksoiset kuusikko-koivikot.

Suunnittelualueella tehtävällä luonnonhoidolla pyritään muun muassa parantamaan pääosin nuorien ja varttuneiden metsien elinvoimaisuutta harvennuksin. Suurin osa harvennettavista metsistä on koivikoita, jotka ovat valoa vaativia puita. Harvennuksin voidaan parantaa vallitsevan jakson latvuston valo-olojen lisäksi myös puuston kerroksellisuutta, sillä yläjakson latvuserroksen harventaminen vapauttaa valoa myös pensaskerrokseen ja näin sillä autetaan kehityskelpoisten puuyksilöiden kehitystä pensaskerroksessa isomman puuston alla.

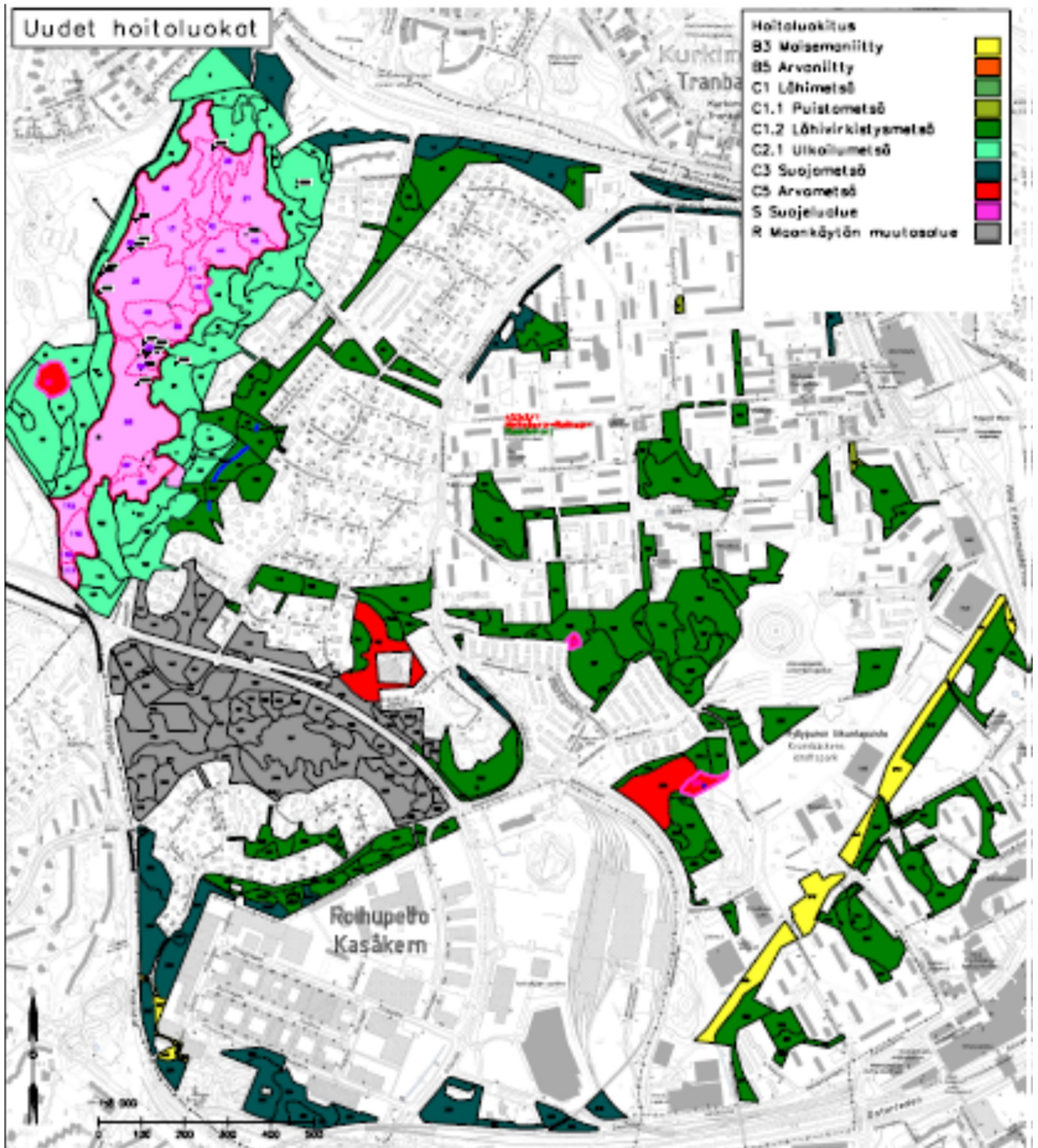
Alueen elinympäristöjen ja lajien monimuotoisuutta huomioidaan mm. edellä mainitun kerroksellisuuden edistämällä ja lisäksi lahopuun ja tiheikköjen jättämisellä toimenpidekuvioille. Lisäksi suurin osa Ympäristökeskuksen arvokkaista luontotietojärjestelmän kohteista on jätetty toimenpiteiden ulkopuolelle ja näiden lisäksi on omissa inventoinneissa luokiteltu arvokkaita luontokohteita arvometsäluokkaan, joilla ei myöskään tehdä niiden ominaispiirteitä muuttavia toimenpiteitä.

Elinvoimaisuuden lisäksi luonnonhoidolla pyritään parantamaan reittien ja tonttien läheisyydessä turvallisuutta ja viihtyisyyttä yksittäisten heikentyneiden ja kuolleiden puiden kaadoin ja pienpuuston hoidolla.

Luonnonhoito

Uudet hoitoluokat

Kolmannes alueen metsistä on C1.2 lähivirkistysmetsä-luokassa. Toiseksi suurin (18 %) hoitoluokkaryhmä on C2.1 ulkoilumetsät, jotka sijoittuvat alueen luoteisosassa Hallainvuorella. Luonnonsuojeluohjelmassa oleva Hallainvuoren selänne on hoitoluokassa E. Näitä alueita on 15 prosenttia. C5 arvometsiä on noin neljä prosenttia. Lisäksi neljä prosenttia alueesta on joko hoidettuja maisemaniittyjä tai avoimia alueita. Lisäksi suunnittelualueella on myös jonkin verran kuvioita, joiden tavoitetila on C1.1 puistometsä. Karhunkaatajantien - Viilarintien välinen kaavoitusalue on merkitty maankäytön muutosalueeksi, tämä ala on noin 15 prosenttia koko alueen pinta-alasta.



Kartta luonnonmukaisten alueiden uusista hoitoluokista

B2 Käyttöniitty on säännöllisesti ylläpidetty avoin tai puoliavoin niitty, joka on koko pinta-alaltaan ulkoilukäytössä. Sen kasvipeite muodostuu pääosin ruhovartisista luonnonkasveista. Niityllä voi kasvaa yksittäisiä puita ja pensaita sekä puu- ja pensasryhmiä.

B3 Maisemaniittyjä ja laidunalueita ylläpidetään avoimen maiseman säilyttämiseksi. Maisemaniityt ovat avoimia tai puoliavoimia viheralueita, joiden kasvipeite muodostuu pääosin ruohovartisista luonnonkasveista. Maisemaniityillä voi kasvaa yksittäisiä puita ja pensaita sekä puu- ja pensasryhmiä. Liikkuminen ohjataan käytäville tai niitypoluille. Kapeita maisemaniittyjä voivat olla myös kaistaleet, esimerkiksi tien pientareet.

B4 Avoimet alueet ja näkymät ovat avoimia tai puoliavoimia viheralueita esimerkiksi taajaman tuloväylien, teiden ja muiden väylien varrella. Hoitoluokkaan kuuluvat myös pienet metsäaukeat, umpeutuneet pellot ja johtokatujen alustat sekä avoimet näkymät kuten esimerkiksi näkymät näköalapaikoilla ja perinnemaisemassa. Näkymät avautuvat myös joki- tai järvimaisemiin sekä merkittäviin luonto- ja maisemakohteisiin. Tähän luokkaan kuuluvat alueet, joiden hoito on pelkkää säännöllistä vesakon poistoa.

B5 Arvoniityt ovat niittyjä, jotka määritellään tärkeiksi kulttuuriperinteen, maiseman tai luonnon monimuotoisuuden kannalta tai ne ovat muuten asukkaille merkittäviä niittyjä. Arvoniityt niitetään tai raivataan vesoista ja niittojäte vietään pois. Hoito perustuu aina kohdekohtaiseen hoitosuunnitelmaan.

C1.1 Puistometsä on päivittäisessä runsaassa käytössä oleva, maapohjaltaan usein kulunut puistomainen metsäalue, jonka kasvillisuus muodostuu pääosin luonnonkasveista. Puistometsät sijaitsevat yleisimmin asuinalueiden keskellä tai muuten keskeisellä ulkoilun ja virkistyskäytön painopistealueella. Puistometsää hoidetaan vuorovaikutuksessa asukkaiden kanssa painottaen metsän elinvoimaisuutta, viihtyisyyttä, turvallisuutta ja maisemaa. Liikkuminen on ohjattu käytäville ja kevyen liikenteen väylille.

C1.2 Lähivirkistysmetsä on päivittäisessä käytössä oleva, maapohjaltaan usein kulunut metsäalue, jonka kasvillisuus muodostuu luonnonkasveista. Lähivirkistysmetsät sijaitsevat yleisimmin asuinalueiden keskellä tai lähellä niitä. Lähimetsää hoidetaan vuorovaikutuksessa asukkaiden kanssa

painottaen metsän elinvoimaisuutta, viihtyisyyttä, turvallisuutta, suoja-arvoja ja maisemaa. Liikkuminen on ohjattu käytäville ja metsäpoluille.

C2.1 Ulkoilumetsä on taajaman yhteydessä tai sen reuna-alueella sijaitseva laajempi metsäalue. Metsää hoidetaan painottaen puuston elinvoimaisuuden ohella virkistys-, monikäyttö-, maisema- ja luonnon monimuotoisuusarvoja. Ulkoilumetsissä on erilaisia alueen käyttöä palvelevia rakenteita sekä polku- ja latuverkkoja.

C3 suojametsä tavoitteena on kerroksellinen, monilajinen melulta ja pölyltä suojaava elinvoimainen metsä.

C5 Arvometsä on erityisen tärkeä ja arvokas kohde maiseman, kulttuurin, luonnon monimuotoisuusarvojen tai muiden piirteiden vuoksi. Arvometsää hoidetaan kohteen erityisarvojen ja ominaispiirteiden vaatimalla tavalla. Luonnon monimuotoisuuskohteiden kyseessä ollessa kohde jätetään usein hoitotoimien ulkopuolelle.

R Maankäytön muutosalueet, tässä suunnitelmassa Viilarintien-Karhunkaatajantien välinen selvitysalue.

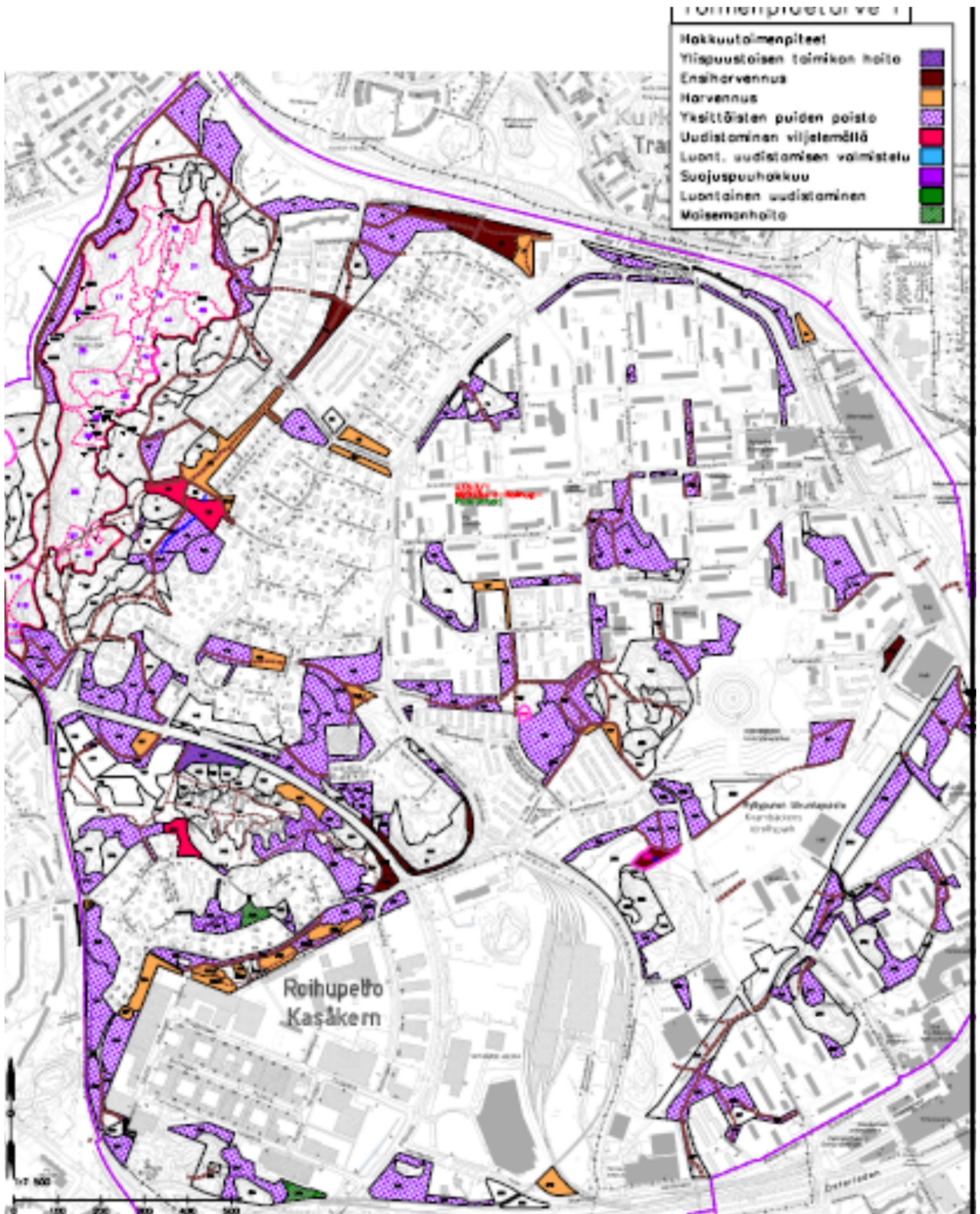
Metsien hoito

Luonnonhoidon bruttopinta-ala (62 ha) on vajaa puolet koko alueen luonnonmukaisten alueiden pinta-alasta (n. 140 ha). Todellinen nettopinta-ala on kuitenkin paljon pienempi, koska peräti 2/3-osaa hoidosta on yksittäisten puiden poistoa, jossa tyypillisesti otetaan muutamia puita kuviolta.

Suunnittelualueella on tarkoitus tehdä muutama pienaukkohakkuu. Nämä pienaukot on suunniteltu pääosin vanhoihin yli-ikäisiin kuusikoihin, jotka sijaitsevat suurilta osin ulkoilureittien, tonttien ja taimikoiden laidoilla. Pienaukkoihin tullaan istuttamaan koivua ja jaloja lehtipuita.

Muutamilla kohteilla on tarkoitus edistää taimikon elinvoimaisuutta poistamalla niiden päältä ylispuita tai luomalla latvusaukkoja luontaisen uudistumisen edellytysten parantamiseksi paikkoihin, missä puuston jo valmiiksi heikentynyttä tai kuollutta.

Vajaa kolmannes suunnittelualueen hoitotöistä on eriasteisia harvennushakkuita. Harvennuskohteet ovat pitkälti nuoria tai varttuneita koivikoita, jotka nyt harvennetaan ensi kertaa, jotta ne niiden latvuskerros säilyisi elinvoimaisena ja yhteyttävänä. Lisäksi harventamisella parannetaan metsien kerroksellisuutta, sillä vallitsevan jakson harventaminen luo paremmat edellytykset pensaskerroksen elinvoimaisuudelle lisääntyneen valon ja ravinteisuuden takia.



Kartta ehdotetuista toimenpiteistä

Luonnon monimuotoisuuden huomioon ottaminen

Luonnon monimuotoisuuden huomioinen on lähtökohtana kaikelle toiminannalle suunnittelualueella ja yleisemmin koko Helsingin kaupungin omistamilla alueella. Helsingin kaupunki on sitoutunut toiminnassaan Luonnon monimuotoisuus - ohjelman ja Luonnonhoidon linjauksen mukaan ylläpitämään ja edistämään luonnon monimuotoisuutta. Näitä periaatteita noudatetaan läpäisyperiaatteella jokaisella kuviolla, missä todetaan luontoarvoja.

Suurin yksittäinen luonnon monimuotoisuuden huomioiminen suunnittelualueella on se, että kaikki luonnon arvokohteiksi todetut alueet, joko luontotietojärjestelmän kohteet tai omissa inventoineissa todetut arvokkaat elinympäristöt, on jätetty suurilta osin kokonaan toimenpiteiden ulkopuolelle. Arvokohteiden lisäksi myös suuri osa kuvioista, mitä ei ole luokiteltu varsinaisiksi arvokohteiksi, on jätetty kehittämään luonnontilaan. kaiken kaikkiaan noin puolet alueen pinta-alasta on kokonaan toimenpiteiden ulkopuolelle.

Lisäksi niillä alueilla, missä toimenpiteitä on tarkoitus tehdä, luonnon monimuotoisuutta ylläpidetään ja kehitetään suosimalla kerroksellista metsänhoitoa, säästämällä kuollutta ja lahoa puuta ja hoitamalla pensaskerrosta vaihtelevasti jättämällä pensasryhmiä ja yksittäisiä taimyksilöitä pensaskerrokseen. Lisäksi muutamaa pienaukkoa lukuun ottamatta uudistaminen tapahtuu pääasiallisesti kehittämällä isomman puuston alla olevia nuoria puuyksilöitä ja luomalla varovaisia latvusaukkoja missä ei ole ennestään nuorempaa puusukupolvea vanhan puuston alla. Lisäksi joillakin arvokkailla luontokohteilla, esimerkiksi lehdoissa, kenttä- ja pensaskerroksen valoa vaativia kasveja voidaan auttaa varjostavia kuusia poistamalla.

Suunnittelualueen suurin yhtenäinen ja samalla arvokkain kokonaisuus on Hallainvuori. Siellä on useita kuviota, jotka ovat pääosin vanha- ja lahoppuustoisia kalliometsiä. Kallioalueiden välisillä vyöhykkeillä on lisäksi runsaslahoppuustoisia kangasmetsiä sekä pieniä soistuneita alueita.

Hallainvuori on myös merkittävä ekologinen pohjois-eteläsuuntainen käytävä Herttoniemen ja Kivikon metsäalueen välillä. Lisäksi alue on myös merkittävä ulkoilu- ja virkistysalue lähialueen ihmisille. Alue kuuluu suurilta osin 2015–2024 luonnonsuojeluohjelmaan. Lisäksi uuden puutaloalueen eteläpuolella oleva Matokallion lehtoalue on tärkeä luonnon monimuotoisuuden kannalta. Tällä alueella on myös vanhaa puustoa ja laho- ja jalopuustoa. Alueen kuvioita on huomioitu METSO- kohteina ja C5-arvometsänä.

Ulkoilureittien varsien hoito

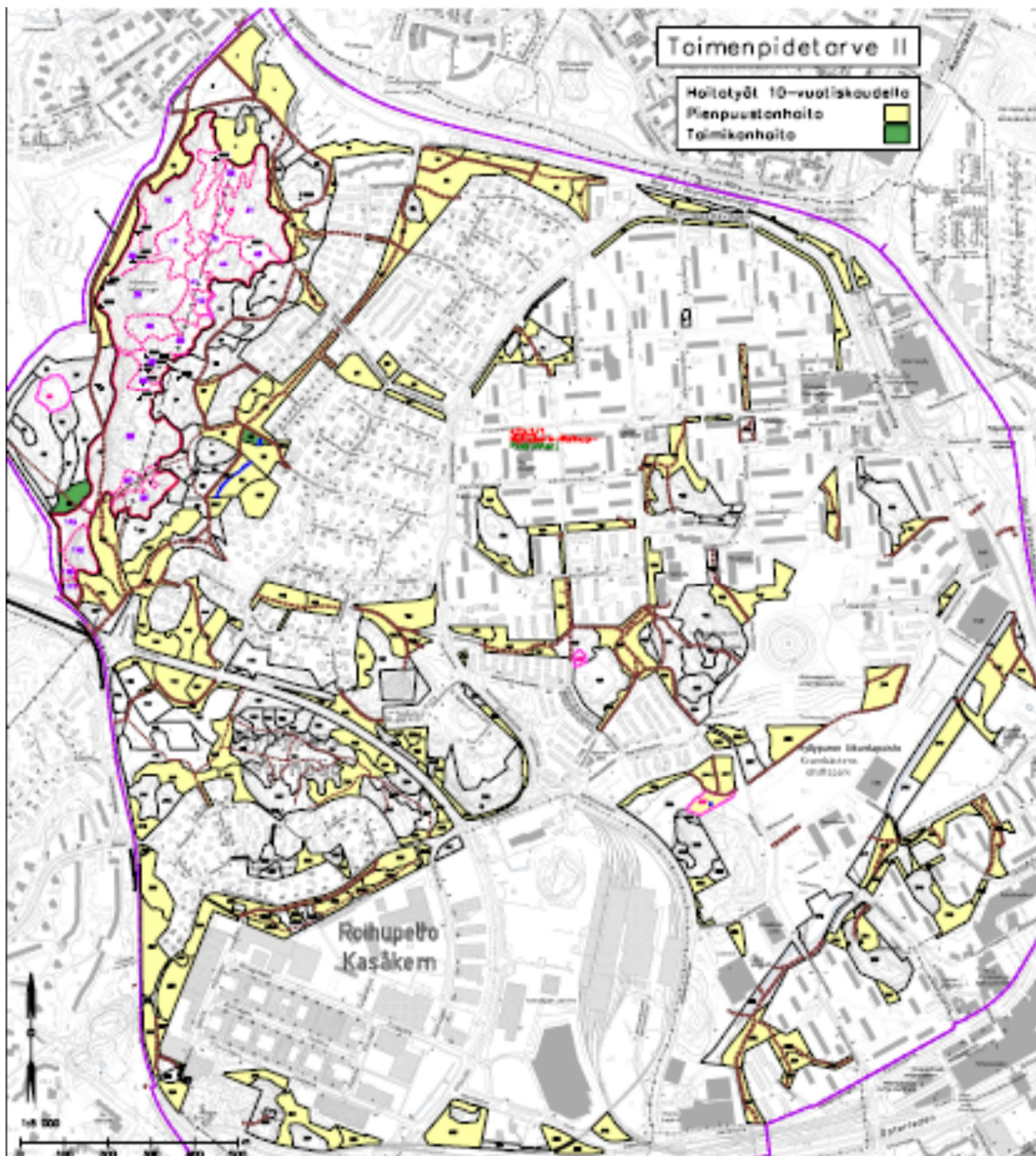
Suunnittelualueella on reilu 18 kilometriä C- ja B-alueilla olevia polkuja ja hiekkapohjaisia reittejä. Suurin osa näiden reittien varsista tullaan hoitamaan suunnitelmakauden alkupuolella ja toimenpiteet toistetaan suunnitelmakauden puolessavälissä. Näitä reittien varsia hoidetaan poistamalla niiden läheisyydestä huonokuntoisia ja kuolleita puita sekä poistamalla vaihtelevasti pienpuustoa. Nämä toimenpiteet tehdään työohjeen mukaan vaihtelevalla etäisyydellä reitin varresta metsän luonteen, maiseman ja topografian mukaan. Lisäksi joissakin kohdin ulkoilureitistöä on syytä avata maisemia metsän sisään ja kallioalueille tekemällä pienpuuston hoitoa, yksittäisen puiden poistoa ja varovaisia harvennuksia. Näin saadaan luotua lähi- ja kaukomaisemia. Lisäksi monissa kohdin pienpuuston hoidolla luodaan lähimaisemaa reiteiltä metsän sisään.

Reittien varren hoidolla on myös viihtyisyys- ja turvallisuusnäkökulma. Monet ihmiset tuntevat itsensä turvattomaksi isoilla metsäalueilla, missä tiheä pensaskerros ulottuu aivan reitin viereen tai ”kaatuu” metsästä reitin puolelle. Vaihtelevalla reittien varren pensaskerroksen hoidolla pystytään myös vähentämään tätä epäviihtyisyyttä. Myös ulkoilureittien varsien ruohovartista kasvillisuutta hoidetaan niittämällä.

Pienpuuston ja taimikoiden hoito

Suunnittelualueen luonnonmukaisten alueiden yhteispinta-ala on noin 140 hehtaaria. Pienpuuston hoitoa tehdään tästä vajaalle puolelle suunnittelualueen pinta-alasta (62 ha). Hoitotöiden pinta-aloista on syytä muistaa, että suurimmaksi osaksi toimenpiteet eivät koske koko kuviota, vaan osa kuviosta jää vaihtelevasti toimenpiteiden ulkopuolella ja lopulla kuviolla hoidon intensiteetti vaihtelee kuvion puuston luonteen mukaan.

Lisäksi pienpuuston hoito tehdään työohjeen mukaan läpäisyperiaatteen mukaan niin, että se on aina vaihtelevaa, eli osa pensaskerroksesta jää koskemattomaksi, osasta poistetaan osa ja osaan kuviota tehdään aukkoja. Näin pensaskerroksesta saadaan vaihteleva ja siellä on näkymiä sekä lintujen ja muiden pensaskerroksen lajien elinympäristöt eivät vaarannu. Lisäksi pienpuuston hoidolla poimitaan lehtipuuvesakon seasta näyttävimmät ja arvokkaimmat puuyksilöt sekä näyttävimmät pensasryhmät.



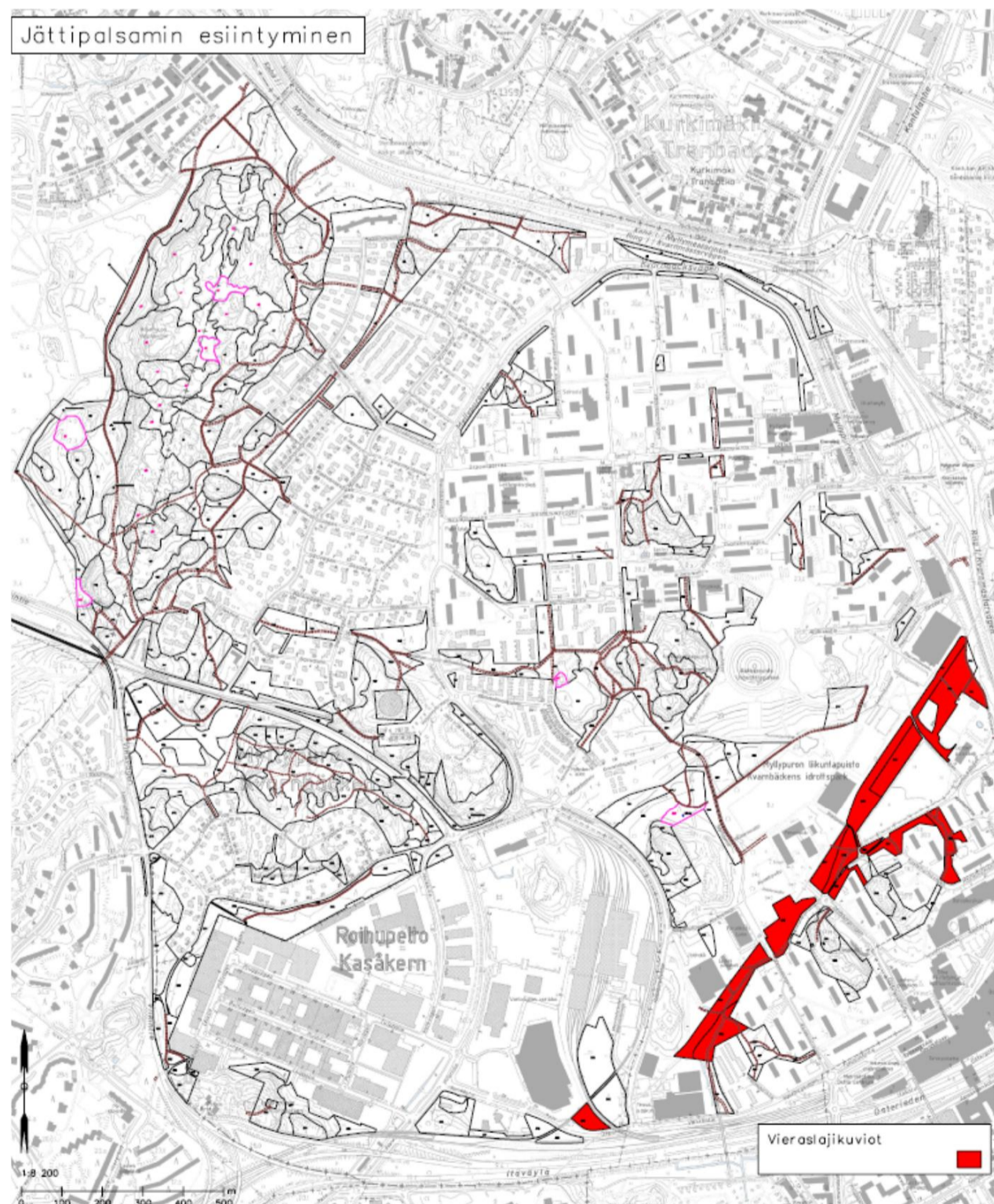
Kartta ehdotetuista pienpuuston hoidosta

Kuluneisuus

Joillakin suunnittelualueen luonnonhoidon alueilla on nähtävissä liasta kulkemisesta johtuvaa kenttäkerroksen kulumista. Tämä näkyy muun muassa ylileveinä ja mutaisina polkuina. Ongelma ei kuitenkaan ole vielä niin laaja, että kulkua pitäisi varsinaisesti ohjata tai estää.

Vieraslajit

Jättipalsamia esiintyy runsaasti Mustanpuron varrella (ks. alla oleva kartta). Esiintymät on merkitty suunnittelujärjestelmään. Merkintöjä tullaan käyttämään hyväksi jos kaupunki saa järjestettyä resursseja vieraslajien poistoon.



Niityt ja pientareet

Suunnittelualueella on noin kuusi hehtaaria avoimiksi alueiksi tai niityiksi luokiteltavia alueita. Osa näistä alueista hoidetaan jo nyt pitämälle ne avoimina niittämällä tai raivaamalla ja osa on tarkoitus kunnostaa niittyalueeksi. Suurin yksittäinen avoin alue sijaitsee alueen kaakkoisosassa Mustapuron varsilla, joissa niityt lomittuvat pihoihin, kenttiin, hoidettuihin puistoalueisiin ja metsäisiin alueisiin. Puron varressa tulisi säilyttää varjostavaa puustoa ja pensaita. Myös puronäkymät ovat virkistyskäytön kannalta tärkeitä.

Lisäksi alueen luoteisosassa on avoimia ja puoliavoimia niittyalueita, sekä viljelyspalsta ja agilityrata.

Piennaralueita on paikoin ulkoilureittien ja katujen varsilla. Näitä alueita on osittain niiton piirissä ja osa näistä alueista on B-hoitoluokassa. Reittien piennaralueiden ruohovartista kasvillisuutta hoidetaan niittämällä. Reittiin pitäisi aina kuulua piennaralue.

Maatalousalueet ja palstaviljelmät

Viilaritien ja Viikintien risteysalueen tuntumassa sijaitsevat viljelyspalstat. Näiden varjostavaa reunapuustoa harvennetaan tarpeen mukaan. Alueella ei ole peltoja.

Luonnonhoidon toteutusohjelma 2015 – 2024

Luonnonhoidon työt on tarkoitus aloittaa suunnitelmakauden alkupuolella vuoden 2015 aikana. Toiskertaiset hoitotyöt kuten ulkoilureittien varsien pienpuuston hoito ja reitinvarsien vaarallisten puiden poisto on tarkoitus tehdä suunnilleen suunnitelmakauden puolella välissä vuonna 2020. Aluesuunnitelman mukaisesti laaditaan luonnonhoidon toteutussuunnitelma vuoden 2014 aikana. Se sisältää aluesuunnitelman mukaiset tekniset toimenpideohjeet. Aluesuunnitelma ja luonnonhoidon toteutussuunnitelma ovat

nähtävissä rakennusviraston Internet -sivuilla <http://www.hkr.hel.fi> ajankohtaisia viheralueita esittelevässä kohdassa ja asiakaspalvelussa.

Metsien hoito on tavoitteena aloittaa vuoden 2015 aikana. Ylläpidettävien niittyjen niitto tehdään vuosittain. Toiskertaiset hoitotoimenpiteet, kuten pienpuuston ja taimikoiden hoito, tehdään suunnitelmakauden puolessavälissä. Harvennus- ja uudistushakkuut tehdään lintujen pesimäajan 1.4.- 31.7. ulkopuolella. Toimenpiteet tehdään siten, että ulkoilijoiden turvallisuudesta huolehditaan. Puutavara välivarastoidaan hakkuiden ajaksi sopiviin kohtiin ja kuljetetaan pois. Hakkuutähteiden siivous metsistä tehdään lumettomana aikana ja ne pyritään korjaamaan mahdollisimman nopeasti pois metsistä ja ulkoilureittien varsilta.

Rakennusviraston katu- ja puisto-osasto tilaa luonnonhoitotyöt tehdään vuosittain edellisen vuoden syksyllä luonnonhoitosuunnitelmien toteutusaikataulun ja käytettävissä olevien resurssien mukaisesti. Ennen töiden toteutusta niistä tiedotetaan sidosryhmille ja asukkaille paikallislehtien ja maastotiedotteiden sekä rakennusviraston Internet -sivujen kautta. Kaikissa suunnittelu- ja toteutusvaiheissa asukkailla on mahdollisuus saada lisätietoja ja esittää palautetta luonnonhoidon asiantuntijoille rakennusvirastoon. Viimeistään hakkuutiedotteiden ilmestyessä maastoon on asukkailla mahdollisuus esittää toiveita kiinteistönsä ja puiston rajalla olevista puista Staran vastaavalle työnjohtajalle, joka ottaa ne huomioon mahdollisuuksien mukaan.

Luonnonhoidon tavoitteet ja toimenpide-ehdotukset alueittain

2 Varikkotie/Mustapuronpolku viherluiska

Tavoitteena turvallisuus ja viihtyisyys. Toimenpide-ehdotuksena yksittäisten puiden poistoa reitin- ja tontin varsilta.

2B Myllypuron liikuntapuisto

Tavoitteena turvallisuus ja viihtyisyys. Yksittäisten puiden poistoa/pienpuuston hoitoa reittien- ja tonttien varsilta. Välitön puronvarsi jätetään luonnontilaan.

3 Kajaaninlinnanpuisto

Tavoitteena turvallisuus ja viihtyisyys. Yksittäisten puiden poistoa reittien- ja tonttien varsilta. Alueella runsaasti huumepiikkejä eli tavoitteena myös tiheikköjen avaaminen.

4 Olavinlinnanpuisto

Kallioalue jätetään toimenpiteiden ulkopuolelle. Kallionreunojen pienten reunametsien yksittäisten puiden poisto ja pienpuuston hoito.

5 Kastelholmantien puistometsä

Kallioalue jätetään toimenpiteiden ulkopuolelle. Kallionreunojen pienten reunametsien yksittäisten puiden poisto ja pienpuuston hoito.

6 Kastelholmantien ja urheilualan laita

Tavoitteena turvallisuus ja viihtyisyys. Yksittäisten puiden poistoa reitin- ja tontin varsilta.

7 Kastelholmanpuisto

Yksittäisten puiden poistoa reitin- ja tontin varsilta.

10 Karhunkaatajantien eteläinen suojavyöhyke

Suojametsikön kerroksellisuuden kehittäminen. Ylemmän jakson koivikon väljennys ja alemman jakson nuoremman kuusikon harvennus.

11 Karhunkaatajanpuisto

Tavoitteena turvallisuus ja viihtyisyys sekä metsikön uudistuminen. Puiston yleisilmeen nosto. Kuolleiden ja heikkokuntoisten puiden poistoa ja pienpuuston hoitoa. Aukkoisille paikoille istutusta.

12 Viikintien suojavihreytys / Kitusentien suojapuisto

Suojametsän kerroksellisuuden kehittäminen ja tontin- ja teiden reunojen turvallisuus ja viihtyisyys. Yksittäisten puiden poistoa ja pienpuuston hoitoa. Kallioalue jätetään reunoja lukuun ottamatta toimenpiteiden ulkopuolelle.

13 Kitusentie/Viikintien suojaviheralue

Suojametsän kerroksellisuuden kehittäminen ja tontin- ja teiden reunojen turvallisuus ja viihtyisyys. Yksittäisten puiden poistoa ja pienpuuston hoitoa. Kallioalue jätetään toimenpiteiden ulkopuolelle.

14 Viilarintie/Karhunkaatajantie metsä

Alueesta suurin osa jätetään toimenpiteiden ulkopuolelle. Toimenpiteet lähinnä tonttien, teiden ja viljelyspalstojen reunojen siistintää, sekä läntisen osan kuusikon luontaisen uudistamisen edellytysten parantaminen yksittäisten puiden poistolla. Lisäksi alueen lounaisosassa yksi pieni uudistamiskuvio, joka rajautuu tonttiin ja tiehen.

16 Viilarintien puistometsä (läntinen)

Tontin- ja teiden reunojen turvallisuus ja viihtyisyys. Yksittäisten puiden poistoa ja pienpuuston hoitoa teiden ja tonttien reunoille. itäosan laaja kallioalue jätetään toimenpiteiden ulkopuolelle.

17 Myllärintien/Sarsantien puistometsä

Läntisen kapean puistokaistan ilmeen nosto puistomaisemmaksi yksittäisten puiden poistolla ja tiheimpien puustoryhmien harvennuksella ja pienpuuston hoidolla. Itäisen osan tonttien ja teiden reunojen vyöhykkeiden hoitoa. Vesitornin itäpuolinen kallioalue jätetään toimenpiteiden ulkopuolelle.

19 Hallainvuoren selänne

Kallioalueet ja kallioalueiden välimetsät jätetään kehittymään luonnontilaan. Aluetta kiertävän ulkoilureitin varren yksittäisten puiden poistoa ja pienpuuston hoitoa. Lisäksi muutaman reitinvarren kuvion välttämiseksi. Eteläosan kuusikoiden vaiheittainen uudistaminen pienaukoin.

20 Jalkamylynpolkun puisto

Tontin- ja reittien reunojen turvallisuus ja viihtyisyys. Reitinvarren ja tonttien välisen nuoren metsän harvennus. Lounaisosan männyntaimikon hoito.

21 Harakkamylyntien mutkan suojapuisto

Tontin- ja reittien reunojen turvallisuus ja viihtyisyys sekä luontaisen uudistumisen edellytysten parantaminen. Yksittäisten heikentyneiden puiden poisto. Toimenpiteissä otetaan huomioon lähiasukkaiden toiveet.

23 Harakkamylyntien/Myllärintie suojapuisto

Harvennus ja pienpuuston hoito.

24 Harakkamylyntie suojapuisto

Tavoitteena turvallisuus ja viihtyisyys. Toimenpide-ehdotuksena pienpuuston hoito.

25 Myllypuron länsireuna/ Harakkamylyntien puisto

Tavoitteena turvallisuus ja viihtyisyys. Toimenpide-ehdotuksena eteläosan kapean tontinvälimetsän harvennus. Muualla tontin- ja reitinreunojen hoito.

26 Myllytuvatien suojapuisto

Suojametsävaikutuksen kehittäminen sekä tontin- ja reittien varsien turvallisuus ja viihtyisyys. Toimenpide-ehdotuksina länsiosassa yksittäisten puiden poistoa ja itäosassa harvennusta.

28 Kehä I/Kontulan liittymä erikoisviheralue

Suojametsävaikutuksen kehittäminen ja turvallisuus ja viihtyisyys. Toimenpide-ehdotuksena yksittäisten puiden poisto ja pienpuuston hoito.

29 Myllypurontien liikenteen suojavyöhyke

Suojametsävaikutuksen kehittäminen ja turvallisuus ja viihtyisyys. Toimenpide-ehdotuksena yksittäisten puiden poisto ja pienpuuston hoito.

30 Orpaanportaan puistokaista

Yksittäisten kuolleiden ja heikentyneiden puiden poisto ja pienpuuston hoito.

33 Orpaanportaan puistokaista (läntinen)

Kallioalue jätetään toimenpiteiden ulkopuolelle. Kallionreunojen pienten reunametsien yksittäisten puiden poisto ja pienpuuston hoito.

35 LP Myllynsiipi / Myllypuron asukaspuisto

Kallioalue jätetään pääosin toimenpiteiden ulkopuolelle vaarallisia puita lukuun ottamatta. Kallionreunojen pienten reunametsien yksittäisten puiden poisto ja pienpuuston hoito.

36 Orpaanportaan puistokaista (itäinen)

Muutamman vaarallisen puun poisto.

37 Yläkiventien puistokaista

Tavoitteena turvallinen ja viihtyisä pihanreunametsä. Toimenpide-ehdotuksena huonokuntoisten puiden poisto ja pienpuuston hoito.

38 Yläkiventien puistometsä

Kallioalue jätetään toimenpiteiden ulkopuolelle. Kallionreunojen pienten reunametsien yksittäisten puiden poisto ja pienpuuston hoito.

39 Myllypadontien metsä

Kallioalue jätetään toimenpiteiden ulkopuolelle. Kallionreunojen pienten reunametsien yksittäisten puiden poisto ja pienpuuston hoito.

42 Myllynsiipi kaistat /Myllynsiiven varret

Tavoitteena turvallinen reunametsä. Toimenpide-ehdotuksena yksittäisten puiden ja pienpuuston hoito.

43 Myllypadontie metsä ja Myllypadontie puistometsä

Tavoitteena turvallinen ja viihtyisä tonttien ja ulkoilureitin reunakuvio. Toimenpiteenä yksittäisten puiden poisto.

47 Korkeakallio

Kallioalueet jätetään toimenpiteiden ulkopuolelle. Yksittäisten puiden poistoa ja pienpuuston hoitoa reitinvarsille. Linnoitusaluetta hoidetaan museoviraston ohjeiden mukaan. Säöksenvalkkuesiintymän ympäristö jätetään toimenpiteiden ulkopuolelle.

48 Mustapuro

Niittyalueiden hoitoa ja reittien varsien paikoittaista hoitoa. Välitön puronvarsi jätetään toimenpiteiden ulkopuolelle. Jättipalsamin kitkentää talkoilla(?)

50 Pikajuoksijankujan puistometsä

Tavoitteena elinvoimainen, kerroksellinen ja sekapuustoinen suojametsä. Toimenpide-ehdotuksena harvennus ja pienpuuston hoito.

52 Matokallion alue ympäristöineen

Edustavin lehtoalue, sekä kallioalue jätetään toimenpiteiden ulkopuolelle, kuten myös vanhat lahoppuustoiset kuusikot. Tonttien ja reittiensivujen hoitoa. Yksi reitinvarren kuusikon uudistaminen pohjoiskeskiosassa ja kaksi tontin- ja reitinvarren kuusikon harvennusta.

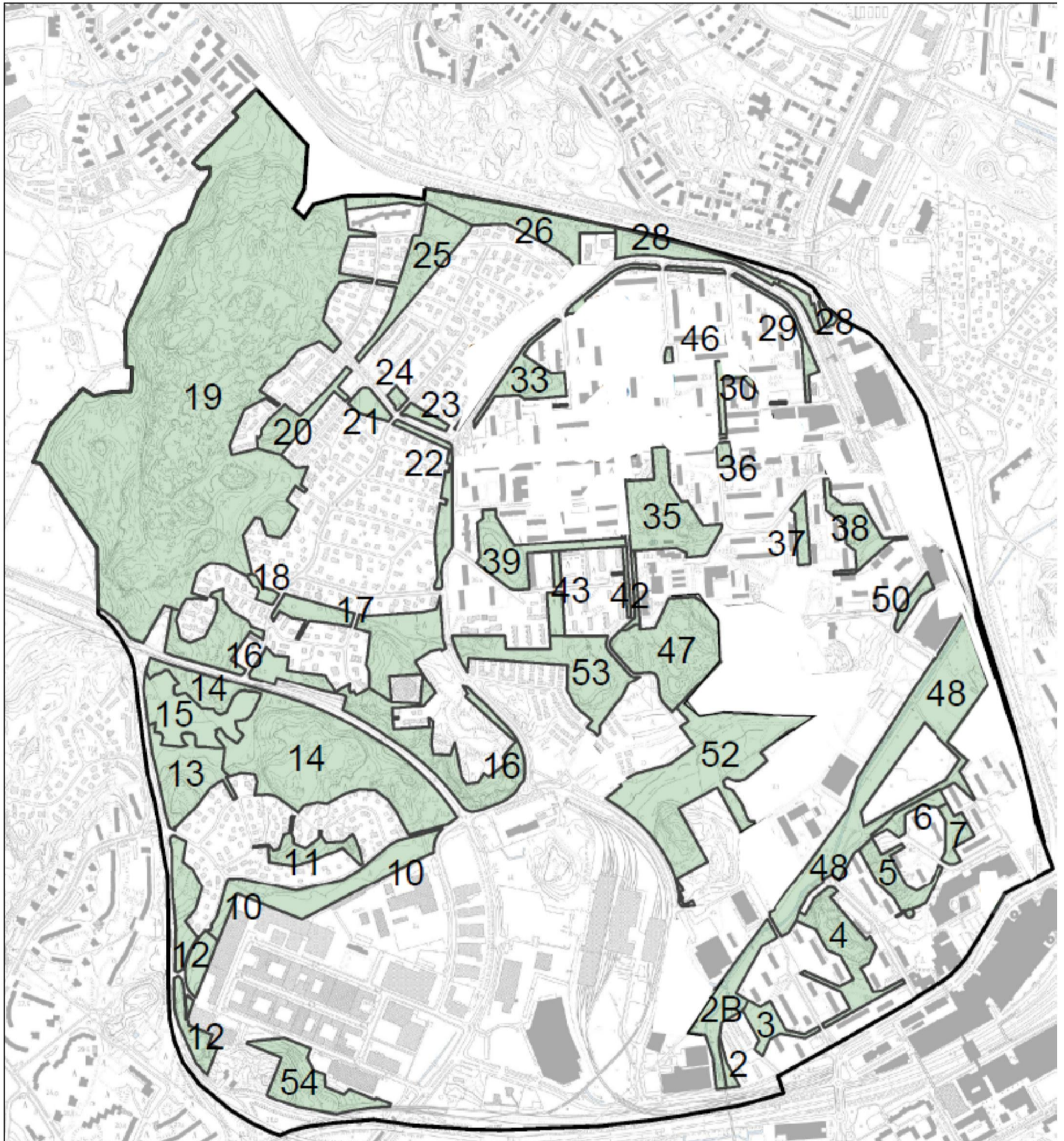
53 Myllynlääninpolun metsä

Kallioalueet jätetään pääosin toimenpiteiden ulkopuolelle tontinreunojen vaarallisia puita lukuun ottamatta. Kallionlaitojen reunojen pienten kangasmetsien yksittäisten puiden poisto ja pienpuuston hoito.

54 Laippapuisto

Kallioalueet jätetään toimenpiteiden ulkopuolelle. Kallionlaitojen ja tontin/tienreunojen pienten reunametsien yksittäisten puiden poisto ja pienpuuston hoito turvallisuuden ja viihtyisyyden takia.

Myllypuron viheralueet



4. Rahoitustarve

Metsien hoito

Aluesuunnitelmaan kuuluvalla alueella B- ja C-hoitoluokituksia vastaavia luontoalueita on kaikkiaan 140 hehtaaria. Tästä hoidetaan suunnitelmakaudella metsänhoitotoimin noin 62 hehtaaria. Luonnonhoidon toteutuskustannukset suunnitelman kymmenvuotiskaudella on laskettu Helsingin kaupungin vuoden 2008 keskimääräisillä luonnonhoidon yksikköhinnoilla. Metsäisten alueiden hoitokustannukset ovat 3 668 euroa hehtaaria kohden. Yksikköhinta ei sisällä luonnonhoidon tukipalveluita. Kokonaiskustannus näin laskettuna on 227 000 euroa.

Niittyjen hoito

Niittyalueita on noin kuusi hehtaaria ja yksikkökustannus on 1600 euroa per hehtaari, joten kokonaiskustannus on näin ollen vajaa 10 000 euroa. Uusien niittyalueiden kustannukset eivät ole vielä arvioitavissa.