

43123/6 – AS. OY SIILI

Asuntojen määrä 63 kpl
 Asuntojen keskipinta-ala 64,0 m²
 (asemakaavan perheasuntovaatimus 50% / 80 hmt² täyttyy ao. asuntojakaumalla)

1 h + kt; 38,5 htm² 10 kpl / 15,9 %
 2 h + kt; 48,0 htm² 10 kpl / 15,9 %
 2 h + kt; 57,5 htm² 5 kpl / 7,9 %
 2 h + kt; 58,0 htm² 5 kpl / 7,9 %
 3 h + kt; 67,5 htm² 9 kpl / 14,3 %
 3 h + kt; 71,0 htm² 12 kpl / 19,0 %
 4 h + kt; 84,0 htm² 4 kpl / 6,3 %
 4 h + kt; 85,0 htm² 1 kpl / 1,6 %
 4 h + kt; 90,0 htm² 4 kpl / 6,3 %
 5 h + kt; 105,0 htm² 1 kpl / 1,6 %
 5 h + kt; 110,0 htm² 2 kpl / 3,2 %

Asuinhuoneistoala yhteensä 4008 htm²

Perheasunnot
 1x 67,5 htm²
 12x 71,0 htm²
 4x 84,0 htm²
 1x 85,0 htm²
 4x 90,0 htm²
 1x 105,0 htm²
 2x 110,0 htm²

perheasuntojen htm² yht. 2025,5 htm²
perheasuntojen keskipinta-ala 81,02 htm²

Perheasuntojen asuinhuoneistoalan osuus hankkeen kokonaisasuinhuoneistoalasta: 2025,5 htm²/4008 htm² = **50,5 %**



KERROSALALASKELMA

43123/6 As.Oy Helsingin Silli A-talo

kerros	Kerrostasoala	asuinkerroksen ala*	Tekn.-&yhteistilojen kerrosala*	Porrashuone**
6	180,0		126,0	
5	365,0	309,0		20,0
4	365,0	309,0		20,0
3	365,0	309,0		20,0
2	365,0	309,0		20,0
1	365,5	114,0	59,5	20,0
Yhteensä	2005,5	1350,0	185,5	100,0

Asuinkerosala asemakaavan mukaan laskettuna:

asuinkerosala*	1350,0	k-m2
+ Porrashuone**	100,0	k-m2
yht.	1450,0	k-m2

KERROSALALASKELMA

43123/6 As.Oy Helsingin Silli B-talo

kerros	Kerrostasoala	asuinkerroksen ala*	Tekn.-&yhteistilojen kerrosala*	Porrashuone**
6	179,0	78,0	42,5	20,0
5	365,0	308,0		20,0
4	365,0	308,0		20,0
3	365,0	308,0		20,0
2	365,0	308,0		20,0
1	365,0	208,0	100,0	20,0
Yhteensä	2004,0	1518,0	142,5	120,0

Asuinkerosala asemakaavan mukaan laskettuna:

asuinkerosala*	1518,0	k-m2
+ Porrashuone**	120,0	k-m2
yht.	1638,0	k-m2

KERROSALALASKELMA

43123/6 As.Oy Helsingin Silli C-talo

kerros	Kerrostasoala	asuinkerroksen ala*	Tekn.-&yhteistilojen kerrosala*	Porrashuone**
6	178,0	78,0	42,5	20,0
5	365,0	309,0		20,0
4	365,0	309,0		20,0
3	365,0	309,0		20,0
2	365,0	309,0		20,0
1	365,5	189,0	107,0	20,0
Yhteensä	2003,5	1503,0	149,5	120,0

Asuinkerosala asemakaavan mukaan laskettuna:

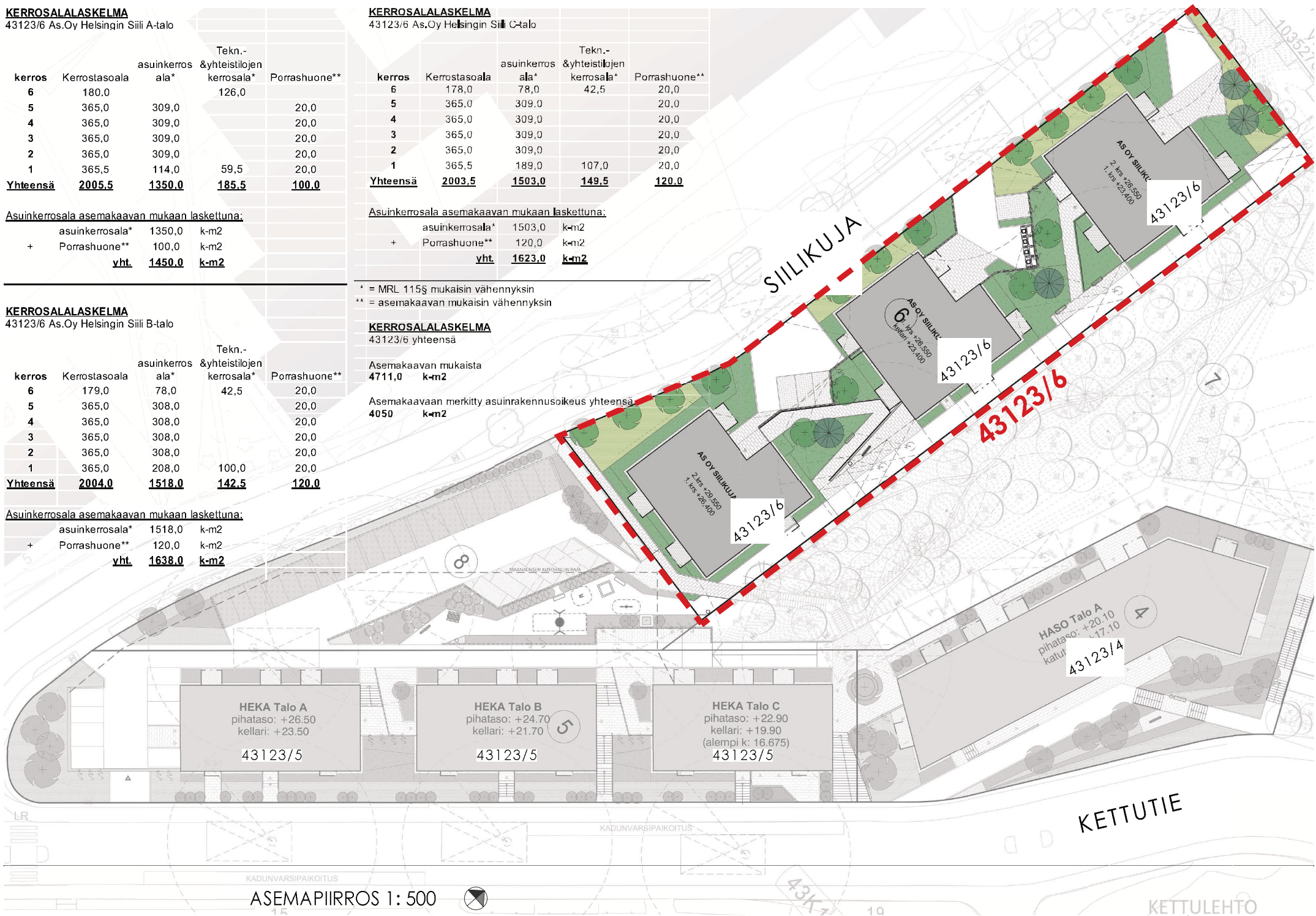
asuinkerosala*	1503,0	k-m2
+ Porrashuone**	120,0	k-m2
yht.	1623,0	k-m2

* = MRL 115§ mukaisin vähennyksin

** = asemakaavan mukaisin vähennyksin

KERROSALALASKELMA

43123/6 yhteensä

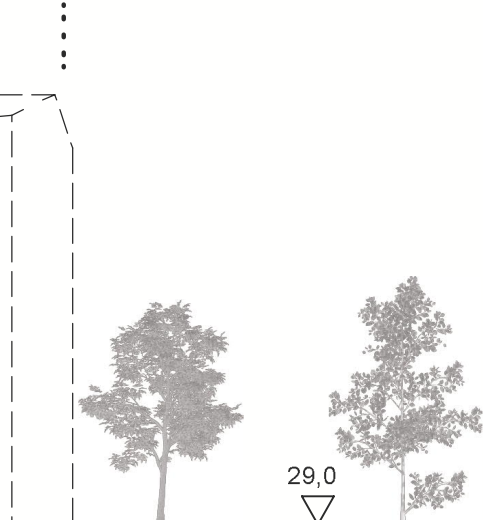
Asemakaavan mukaista
4711,0 k-m2Asemakaavaan merkitty asuinrakennusoikeus yhteensä
4050 k-m2

ASEMAPIIRROS 1: 500





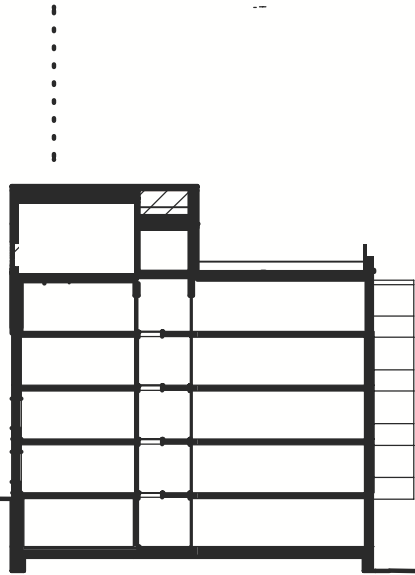
Asemakaavan 12444 mukainen VII-kerroksinen rakennusmassa.



29,0

SIILIKUJA

43123/6
As. Oy Siili,
talo A



21,0

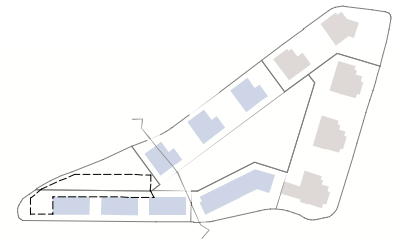
43123/4
HASO,
talo A

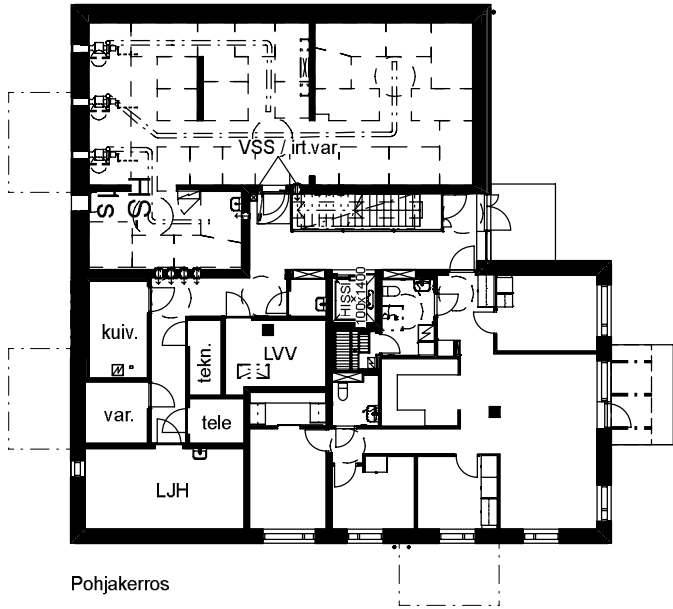


16,0

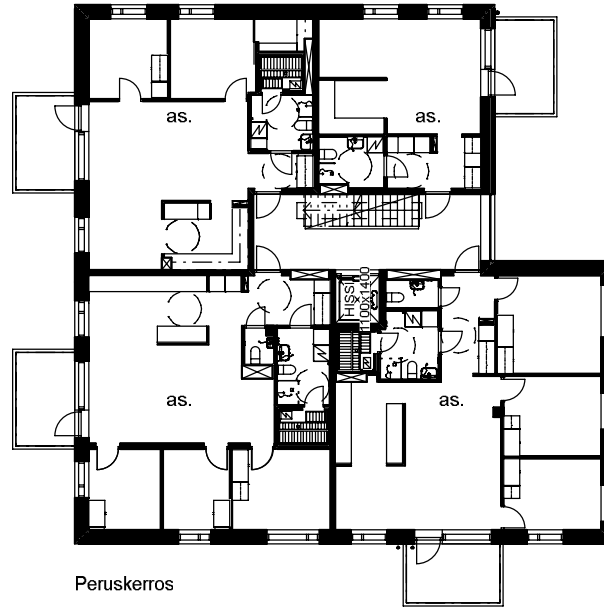
KETTUTIE

Kettukuja 2,
asemakaavan mukainen
V-kerroksinen rakennusmassa

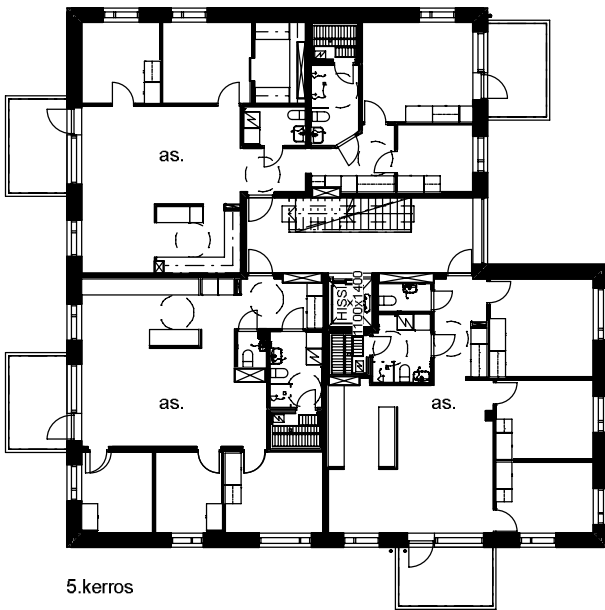
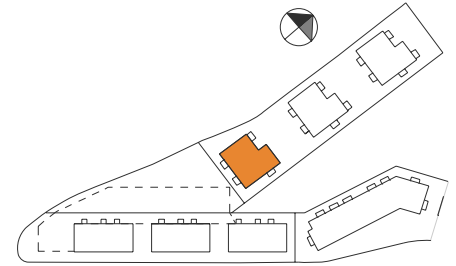




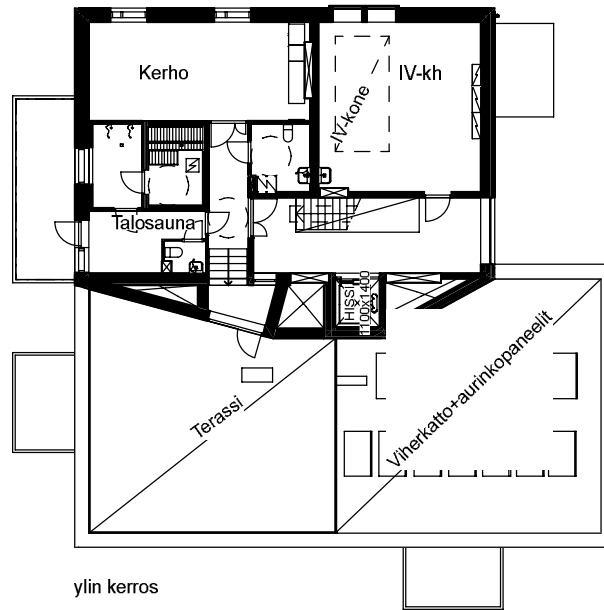
Pohjakerros



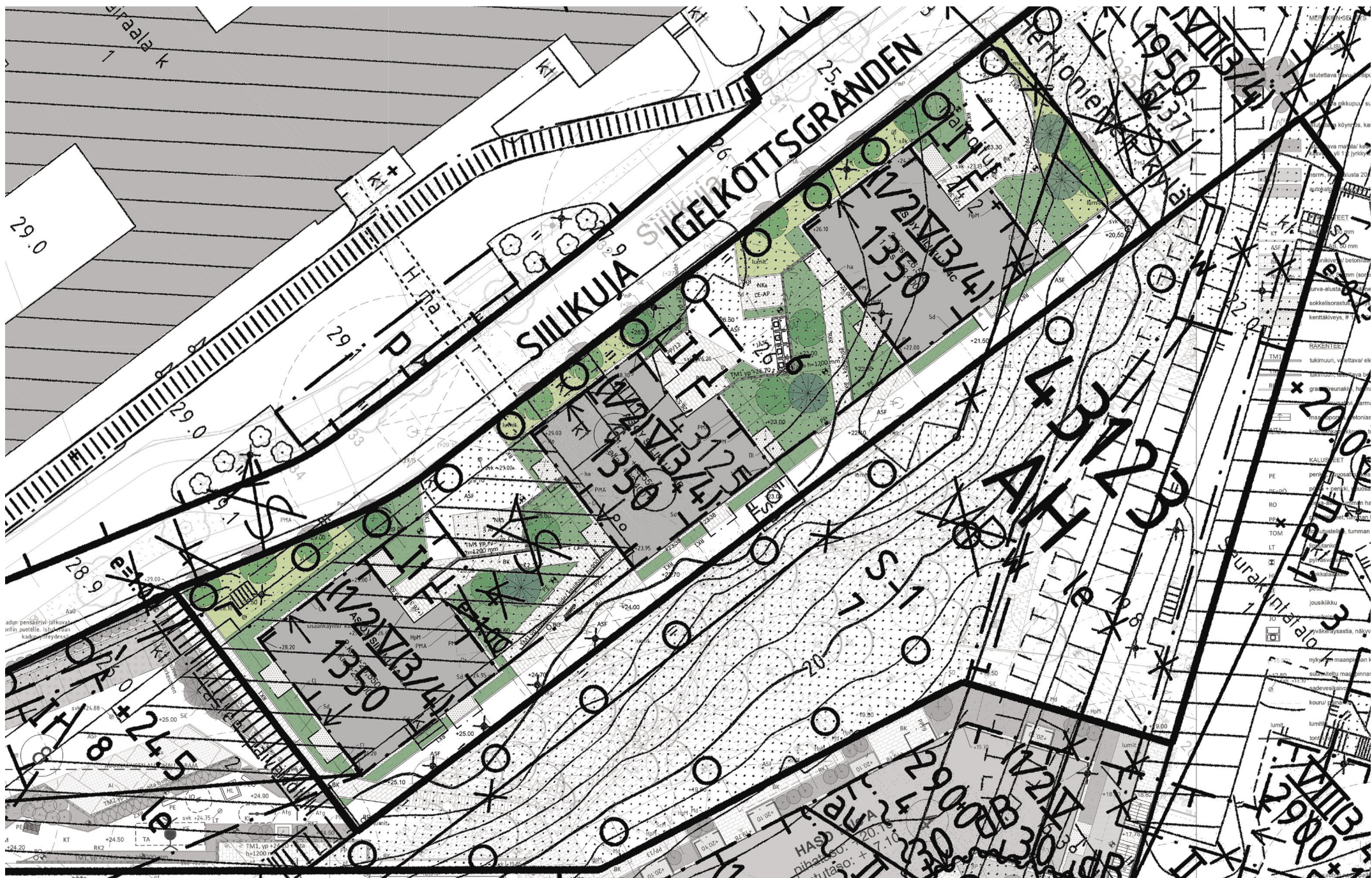
Peruskerros



5.kerros



ylin kerros



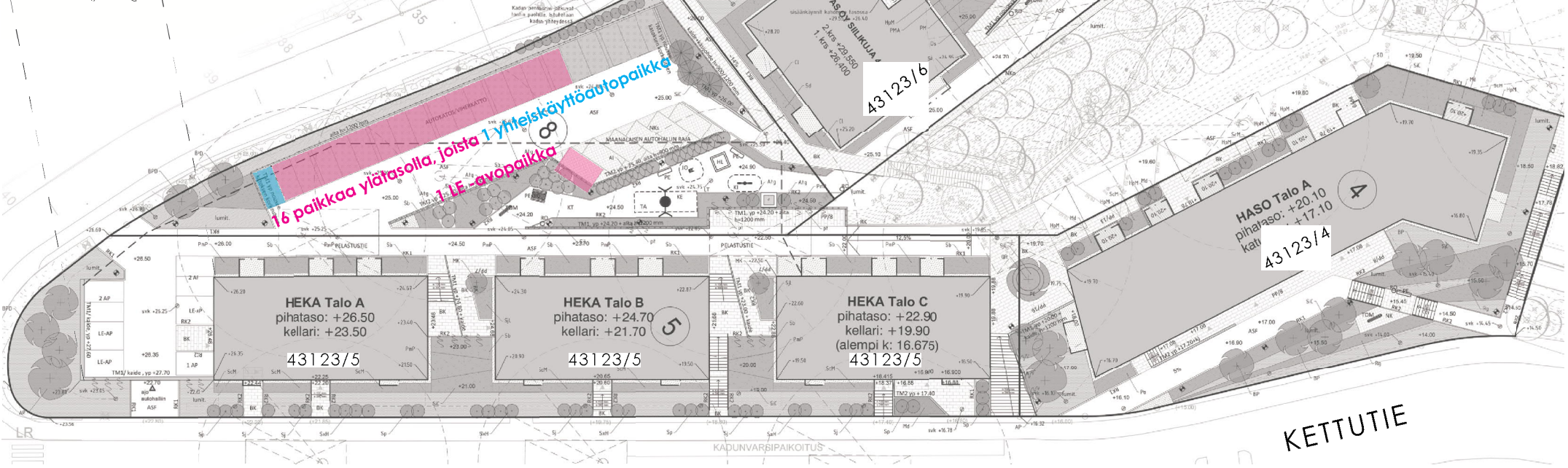
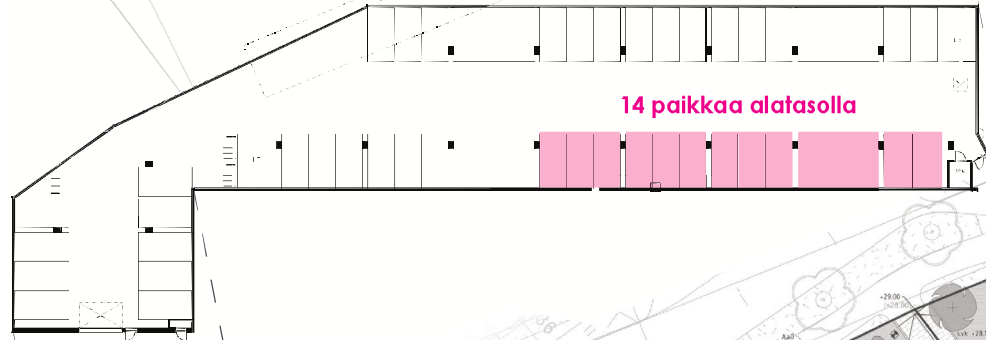
Pysäköintikaavio / tontit 43123/4, 43123/5, 43123/6 ja 43123/8

Autopaikkojen sijoitus

pysäköintilaitos / alataso	54
pysäköintilaitos / ylätaso & avopaikat	27
tontilla 43123/4, avopaikat	0
tontilla 43123/5, avopaikat tontin kärjessä	8
tontilla 43123/6, avopaikat	4
paikkoja yhteensä	93



**Tontin 43123/6
autopaikat kaaviossa
korostettuina**



Autopaikkalaskelma 43123/4, 43123/5, 43123/6, 43213,8

	KERROSALA				AUTOPAIKAT AS.KAAVAN MUKAAN				VÄHENNYKSET			Osoitetut (joista LE- autopaikat paikkoja)			
	kaava	ylitys	suunniteltu	ylitys	n k-m2	130	60	1000	yht	vuokra-as.*** 20 %	yht.käyttö**** 10 %	pp vähennys***** 5 %	yht.	autopaikat	paikkoja
Tontti 43123/4 Asunnot	2900	540	3440	18,62 %		26,46		3,44	29,90		2,99	1,50	25,42	26	2
Tontti 43123/5 Asunnot	4200	839	5039	19,07 %		38,76		5,04	43,80	8,76	4,38	2,19	28,47	29	3
Liiketila	200		200				3,33	0,20	3,53		0,35	0,18	3,00	3	
Tontti 43123/6 Asunnot	4050	661	4711	16,32 %		36,24		4,71	40,95		4,09	2,05	34,81	35	3
												5,91	ap.yht.	93	

* ASUINTONTTIEN PYSÄKÖINTIPAIKKAMÄÄRIEN LASKENTA-OHJEET – Kerrostalot / Esikaupunkialueet (liitekartan alue III): Etäisyys linnuntietä lähimmälle metro- tai juna-asemalle on 300 - 600 metriä tai pikaraitiotien pysäkillä alle 600 m. Autopaikkoja tulee rakentaa vähintään 1 ap / 130 k-m2.

** asemakaava: kirjasto, nuorisotalo ja muut julkiset palvelut 1ap/160 k-m2 / toimisto- ja liiketilat 1ap / 60 k-m2

*** asemakaava: Jos tontilla on kaupungin vuokra-asuntoja, voidaan autopaikkojen määrä vähentää 20%:lla

**** ASUINTONTTIEN PYSÄKÖINTIPAIKKAMÄÄRIEN LASKENTA-OHJEET – Yhteiskäyttöautojen käytön mahdollisuus: Jos tontin omistaja tai haltija osoittaa pysyvästi liittyvänsä yhteiskäyttöautojärjestelmään tai muulla tavalla varaavansa yhtiön asukkaille yhteiskäyttöautojen käyttömahdollisuuden, autopaikkojen vähimmäismäärästä voidaan vähentää 5 ap yhtä yhteiskäyttöautopaikkaa kohti, yhteensä kuitenkin enintään 10%.

***** ASUINTONTTIEN PYSÄKÖINTIPAIKKAMÄÄRIEN LASKENTA-OHJEET – Pyöräpysäköintipaikkojen laatuvaatimukset ja lisäämismahdollisuus: Jos kerrostaloyhtiö, jonka etäisyys linnuntietä lähimmälle metro- tai juna-asemalle tai pikaraitiotien pysäkillä on alle 600 m, osoittaa pysyvästi vaadittua suuremman ja laadukkaamman pyöräpysäköintiratkaisun, autopaikkojen vähimmäismäärästä voidaan vähentää 1 ap kymmentä pyöräpysäköintipaikkaa kohden kuitenkin enintään 5 % laskentaohjeen määrästä autopaikkojen kokonaismäärästä. Lisäpaikkojen tulee sijaita pihatasossa olevassa ulkoiluvälinevarastossa.

Polkupyöräpaikat, sijainti ja laskelma

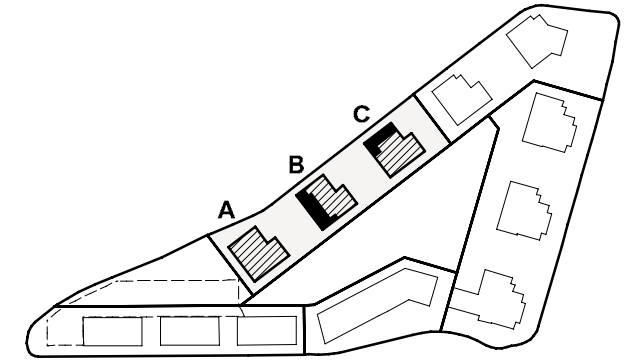
Polkupyöräpaikkalaskelma 43123/4, 43123/5, 43123/6, 43213,8

Asuntokerrosala, m ²	Polkupyöräpaikkoja asemakaavan mukaisesti*			Lisäpaikat		Polkupyöräpaikkoja osoitetaan yhteensä (kpl)	
	sisällä	ulkona	yht	ap vähennys**	pp hyvitys***		
Tontti 43123/6 As. Oy Siili	4379	109	38	146	2,05	22	168

* Tontille sijoitettavien polkupyöräpaikkojen vähimmäismäärä on 1 pp / 30 m² asuntokerrosalaa. Näistä 75% on sijoitettava rakennuksiin tai talousrakennuksiin.

** Ks. Autoaikkalaskelma

*** ASUINTONTTIEN PYSÄKÖINTIPAIKKAMAARIEN LASKENTAOHJEET – Pyöräpysäköintipaikkojen laatuvaatimukset ja lisäämismahdollisuus: Jos kerrostaloyhtiö, jonka etäisyys linnuntietä lähimmälle metro- tai juna-asemalle tai pikaraitiotien pysäkillä on alle 600 m, osoittaa pysyvästi vaadittua suuremman ja laadukkaamman pyöräpysäköintiratkaisun, autoaikkojen vähimmäismäärästä voidaan vähentää 1 ap kymmentä pyöräpysäköintin lisäpaikkaa kohden kuitenkin enintään 5 % laskentaohjeen määräämistä autoaikkojen kokonaismäärästä. Lisäpaikkojen tulee sijaita pihatasossa olevassa ulkoiluvälivarastossa.

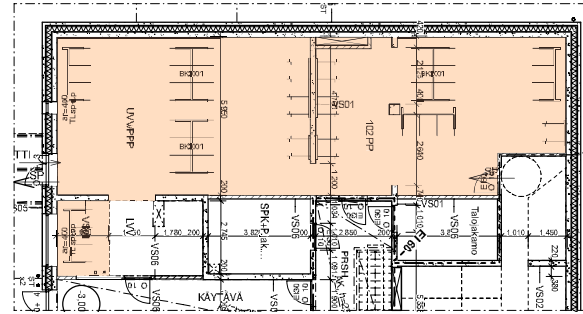


Paikannuskaavio: Tontti ja UVV-filojen sijainti

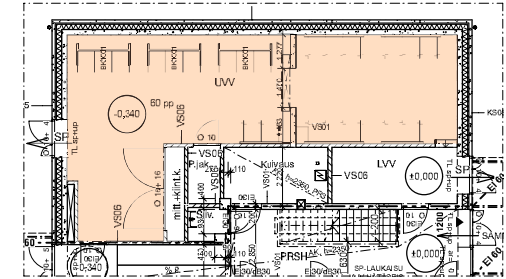
Laskelma vaadittavista polkupyöräpaikoista



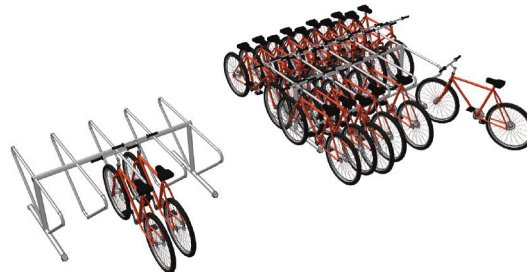
Pihasuunnitelma, polkupyöräpaikat pihalla



UVV-fila, B-talo, 1.kerros
Yhteensä: 102 pp



UVV-fila, C-talo, 1.kerros
Yhteensä: 60 pp



Havainnekuva: lattiatelineet vaadittua laadukkaampana pyöräpysäköintiratkaisuna

Polkupyöräpaikkojen tarve lisäpaikat mukaan
lukien: 172

Polkupyöräpaikkoja suunnitelmassa pihalla: 34
Polkupyöräpaikkoja suunnitelmassa sisällä: 162

Yhteenveto tarvittavista ja suunnitelluista pyöräpaikoista



43123/6

PORTAAT KETTUTIELTÄ KORTTELIN 43123 PIHATASOLLE – ETUALALLA TONTTIEN 431234/4
JA 43123/5 RAKENNUKSET, TAUSTALLA 43123/6

A-KONSULTIT | arkkitehtitoimisto